

**แผนการดำเนินงาน**  
**ประจำปีงบประมาณ พ.ศ. ๒๕๖๗**

**เทศบาลตำบลกุดตุ้ม**  
**อำเภอโนนสัง จังหวัดหนองบัวลำภู**

## คำกล่าวนำ

แผนการดำเนินงาน เป็นแผนที่รวบรวมแผนงานโครงการ/กิจกรรม ที่ดำเนินจริงทั้งหมด ในพื้นที่ของเทศบาลตำบลกุดตุ้มในแต่ละปีงบประมาณ เป็นแผนต่อเนื่องมาจากงบประมาณรายจ่ายประจำปี กล่าวคือเทศบาลตำบลกุดตุ้มได้รวบรวมแผนงานโครงการต่างๆ ตามงบประมาณรายจ่ายประจำปี งบประมาณ พ.ศ. ๒๕๖๗ ทั้งที่เป็นงบประมาณของเทศบาลตำบลกุดตุ้มที่ดำเนินการโดยงบประมาณของ หน่วยงานอื่นที่เข้ามาดำเนินการในพื้นที่ของเทศบาลตำบลกุดตุ้ม มาจัดทำแผนการดำเนินงานขึ้นในครั้ง นี้ เพื่อเป็นตัวกำหนดทิศทางในการดำเนินงานของแต่ละปีงบประมาณ

ในการนี้ เทศบาลตำบลกุดตุ้มขอขอบพระคุณคณะกรรมการพัฒนาเทศบาลตำบลกุดตุ้ม คณะกรรมการสนับสนุนการจัดทำแผนพัฒนาเทศบาลตำบลกุดตุ้ม สมาชิกสภาเทศบาลตำบล ส่วนราชการ ทุกภาคส่วน เจ้าหน้าที่ผู้ปฏิบัติงานวางแผน ที่ให้ความร่วมมือร่วมใจในการจัดทำแผนการดำเนินงานฉบับ นี้ให้สำเร็จลุล่วงไปด้วยดี

เทศบาลตำบลกุดตุ้ม จักได้นำแผนการดำเนินงานนี้ไปปฏิบัติ เพื่อความผาสุกของ ประชาชนในท้องถิ่นเทศบาลตำบลกุดตุ้มต่อไป

อนุมิตี

(นายสุนทร มนต์เก)

นายกเทศมนตรีตำบลกุดตุ้ม

## คำนำ

แผนการดำเนินงานประจำปีงบประมาณ พ.ศ. ๒๕๖๗ ของเทศบาลตำบลกุดตุ้ม จัดทำขึ้นตามระเบียบกระทรวงมหาดไทยว่าด้วยการจัดทำแผนพัฒนาขององค์กรปกครองส่วนท้องถิ่น พ.ศ. ๒๕๔๘ แก้ไขเพิ่มเติม (ฉบับที่ ๒) พ.ศ. ๒๕๕๙ (ฉบับที่ ๓) พ.ศ. ๒๕๖๑ โดยมีจุดมุ่งหมายเพื่อแสดงถึงยุทธศาสตร์การพัฒนา แผนงาน รายละเอียด โครงการและกิจกรรมที่ต้องการดำเนินการจริงทั้งหมดในเขตพื้นที่ของเทศบาลตำบลกุดตุ้มประจำปีงบประมาณ พ.ศ. ๒๕๖๗

แผนการดำเนินงานฉบับนี้ ได้รวบรวมแผนการปฏิบัติงานสำหรับโครงการพัฒนาและกิจกรรมที่ต้องดำเนินการจริงทั้งหมดในพื้นที่ของเทศบาลตำบลกุดตุ้ม ทั้งที่ปรากฏอยู่ในเทศบัญญัติงบประมาณรายจ่ายประจำปีงบประมาณ พ.ศ. ๒๕๖๗ และที่ดำเนินการโดยหน่วยงานอื่น ทั้งภาครัฐและภาคเอกชน โดยได้จำแนกรายละเอียดสอดคล้องกับแผนยุทธศาสตร์และแนวทางการพัฒนาเพื่อให้ทราบถึงกิจกรรมการพัฒนาที่ได้แสดงถึงโครงการ/กิจกรรม รายละเอียดของกิจกรรม งบประมาณ สถานที่ดำเนินการ หน่วยงาน ระยะเวลาในการดำเนินการที่ชัดเจนทั้งหมด

เทศบาลตำบลกุดตุ้มหวังเป็นอย่างยิ่งว่าแผนการดำเนินงานฉบับนี้สามารถใช้เป็นเครื่องมือในการบริหารงานของผู้บริหารท้องถิ่น และสามารถใช้ในการควบคุมการดำเนินงานในเขตพื้นที่ได้อย่างเหมาะสมและมีประสิทธิภาพ นอกจากนี้ยังใช้เป็นเครื่องมือในการติดตามการดำเนินงานและการประเมินผลการพัฒนาท้องถิ่นของผู้บริหารด้วย

เทศบาลตำบลกุดตุ้ม

# สารบัญ

## เรื่อง

## หน้า

### ส่วนที่ ๑ บทนำ

- |                                   |       |
|-----------------------------------|-------|
| ๑. บทนำ                           | ๑     |
| ๒. วัตถุประสงค์ของแผนการดำเนินงาน | ๑ - ๒ |
| ๓. ขั้นตอนการจัดทำแผนการดำเนินงาน | ๒ - ๓ |
| ๔. ประโยชน์ของแผนการดำเนินงาน     | ๔     |

### ส่วนที่ ๒ บัญชีโครงการพัฒนา/ครุภัณฑ์

- |  |        |
|--|--------|
| ๑. บัญชีโครงการ/กิจกรรม  | ๕      |
| ๒. บัญชีสรุปจำนวนโครงการ/กิจกรรม และงบประมาณ (แบบ ผด. ๐๑)                      | ๖      |
| ๓. บัญชีสรุปจำนวนโครงการ/กิจกรรม/งบประมาณ (กรณีกันเงินไว้แล้ว)<br>(แบบ ผด. ๐๑) | ๗      |
| ๔. บัญชีโครงการ/กิจกรรม/งบประมาณ (แบบ ผด. ๐๒)                                  | ๘ - ๒๔ |

### ภาคผนวก

ประกาศเทศบาลตำบลกุดตุ้ม

เรื่อง ประกาศใช้แผนการดำเนินงานประจำปีงบประมาณ พ.ศ. ๒๕๖๗

\*\*\*\*\*

# ส่วนที่ ๑ บทนำ

# ส่วนที่ ๑

## บทนำ

### ๑. บทนำ

รัฐธรรมนูญแห่งราชอาณาจักรไทย พ.ศ. ๒๕๖๐ ซึ่งเป็นรัฐธรรมนูญฉบับปัจจุบันให้ความสำคัญกับการกระจายอำนาจให้แก่องค์กรปกครองส่วนท้องถิ่น โดยกำหนดกรอบความเป็นอิสระในการกำหนดนโยบาย การปกครอง การบริหาร การบริหารงานบุคคล การเงินและการคลัง และมีอำนาจหน้าที่ของตนเองโดยเฉพาะ นอกจากนี้พระราชบัญญัติกำหนดแผนและขั้นตอนการกระจายอำนาจให้แก่องค์กรปกครองส่วนท้องถิ่น พ.ศ. ๒๕๕๒ ได้บัญญัติให้มีองค์กรรับผิดชอบในการจัดทำแผนการกระจายอำนาจให้แก่องค์กรปกครองส่วนท้องถิ่น พระราชบัญญัติบริหารงานบุคคลส่วนท้องถิ่น พ.ศ. ๒๕๕๒ พระราชบัญญัติว่าด้วยการเข้าชื่อเสนอข้อบัญญัติท้องถิ่น พ.ศ. ๒๕๕๒ พระราชบัญญัติว่าด้วยการลงคะแนนเสียงเพื่อถอดถอนสมาชิกสภาท้องถิ่นหรือผู้บริหารท้องถิ่น พ.ศ. ๒๕๕๒ ซึ่งจุดมุ่งหมายดังกล่าวจัดทำขึ้นเพื่อให้การกระจายอำนาจเป็นไปอย่างโปร่งใสและสามารถตรวจสอบได้ องค์กรปกครองส่วนท้องถิ่นจึงมีอำนาจกว้างขวางขึ้น ซึ่งมีใช้มีหน้าที่บริการสาธารณะพื้นฐานแก่ประชาชนในท้องถิ่นเท่านั้น แต่รวมไปถึงการพัฒนาคุณภาพชีวิต การพัฒนาเศรษฐกิจและสังคมท้องถิ่น และเป็นองค์กรที่เปิดให้ประชาคมท้องถิ่นมีส่วนร่วมในการบริหารและตรวจสอบการปฏิบัติงานของเทศบาลมากขึ้น

เทศบาลตำบลกุดตุ้มได้จัดทำแผนพัฒนาท้องถิ่นซึ่งเป็นแผนที่กำหนดยุทธศาสตร์แนวทางการพัฒนาเทศบาล โดยแสดงถึงวิสัยทัศน์ พันธกิจ และจุดมุ่งหมายในการพัฒนาในช่วง ๕ ปี (พ.ศ. ๒๕๖๖ - ๒๕๗๐) และเชื่อมโยงกับการวางแผนเพื่อจัดทำงบประมาณประจำปี เนื่องจากมีลักษณะเป็นการกำหนดรายละเอียดแผนงาน โครงการพัฒนาที่จัดขึ้นสำหรับงบประมาณแต่ละปี โดยครอบคลุมระยะเวลา ๕ ปี ตามระเบียบกระทรวงมหาดไทยว่าด้วยการจัดทำแผนพัฒนาขององค์กรปกครองส่วนท้องถิ่น พ.ศ. ๒๕๕๘ แก้ไขเพิ่มเติม (ฉบับที่ ๓) พ.ศ. ๒๕๖๑ ประกอบกับหนังสือกระทรวงมหาดไทย ที่ มท ๐๘๑๐.๓/๗๓๕๔ ลงวันที่ ๑๑ สิงหาคม ๒๕๖๖ เทศบาลตำบลกุดตุ้ม โดยคณะกรรมการสนับสนุนการจัดทำแผนพัฒนาเทศบาลตำบลกุดตุ้ม และคณะกรรมการพัฒนาเทศบาลตำบลกุดตุ้ม จึงได้จัดทำแผนดำเนินงานประจำปีงบประมาณ พ.ศ. ๒๕๖๗ โดยมีจุดมุ่งหมายเพื่อแสดงถึงรายละเอียดแผนงาน/โครงการพัฒนาและกิจกรรมที่ดำเนินการจริงทั้งหมดในพื้นที่ของเทศบาลตำบลกุดตุ้มประจำปีงบประมาณ พ.ศ. ๒๕๖๗ ของเทศบาลขึ้น และเพื่อกำหนดแนวทางในการดำเนินงานของโครงการต่างๆ ที่ได้รับการอนุมัติให้ดำเนินงานในปีงบประมาณ พ.ศ. ๒๕๖๗ มีความชัดเจนในการปฏิบัติมากขึ้น และมีการประสานและบูรณาการการทำงานเกี่ยวกับหน่วยงานอื่นๆ รวมทั้งการจำแนกรายละเอียดต่างๆ ของแผนงาน/โครงการในแผนการดำเนินงาน เพื่อให้การติดตามและประมวลผลเมื่อสิ้นปีมีความสะดวกมากขึ้น

คณะกรรมการสนับสนุนการจัดทำแผนพัฒนาเทศบาลตำบลกุดตุ้ม มุ่งหวังว่าแผนการดำเนินงานฉบับนี้จะเป็นประโยชน์ต่อการบริหารจัดการ การติดตามและประมวลผลการนำแผนพัฒนาไปปฏิบัติใช้เป็นอย่างดี

### ๒. วัตถุประสงค์ของแผนการดำเนินงาน

(๑) แผนการดำเนินงานมีจุดมุ่งหมายเพื่อแสดงถึงรายละเอียดของแผนงาน/โครงการพัฒนาและกิจกรรมการพัฒนาที่ดำเนินการจริงทั้งหมดในพื้นที่ขององค์กรปกครองส่วนท้องถิ่นประจำปีงบประมาณนั้น เพื่อให้แนวทางในการดำเนินงานในปีงบประมาณนั้นขององค์กรปกครองส่วนท้องถิ่นมีความชัดเจนในการปฏิบัติมากขึ้น ลดความซ้ำซ้อนของโครงการ มีการประสานและบูรณาการการทำงานกับหน่วยงานและจำแนกรายละเอียดต่างๆ ของแผนงาน/โครงการ ในแผนการดำเนินงาน

(๒) แผนการดำเนินงานจะเป็นเครื่องมือสำคัญในการบริหารงานของผู้บริหารท้องถิ่น เพื่อควบคุมการดำเนินงานให้เป็นไปอย่างเหมาะสมและมีประสิทธิภาพ

(๓) แผนการดำเนินงาน จะกำหนดรายละเอียดของโครงการ/กิจกรรมการพัฒนาที่ดำเนินการในพื้นที่ขององค์กรปกครองส่วนท้องถิ่น โดยโครงการ/กิจกรรมการพัฒนาที่จะบรรจุในแผนการดำเนินงานจะมีที่มาจาก

(๓.๑) งบประมาณรายจ่ายประจำปี งบประมาณรายจ่ายเพิ่มเติม ขององค์กรปกครองส่วนท้องถิ่น (รวมทั้งเงินอุดหนุนที่องค์กรปกครองส่วนท้องถิ่นอุดหนุนให้หน่วยงานอื่นดำเนินการ)

(๓.๒) โครงการ กิจกรรม การพัฒนาขององค์กรปกครองส่วนท้องถิ่นที่เกิดจากการจ่ายขาดเงินสะสม เงินอุดหนุนเฉพาะกิจหรืองบประมาณรายจ่ายอื่นๆ ที่ดำเนินการตามโครงการพัฒนาท้องถิ่น

(๓.๓) โครงการ/กิจกรรมการพัฒนาที่องค์กรปกครองส่วนท้องถิ่นดำเนินการเองโดยไม่ใช้งบประมาณ (ถ้ามี)

(๓.๔) โครงการ/กิจกรรมการพัฒนาของหน่วยราชการ ส่วนกลาง ส่วนภูมิภาค หรือหน่วยงานอื่นๆ ที่ดำเนินการในพื้นที่ขององค์กรปกครองส่วนท้องถิ่น (สำหรับองค์กรบริหารส่วนจังหวัดให้รวบรวมข้อมูลโครงการ/กิจกรรมการพัฒนาของหน่วยราชการ ส่วนกลาง ส่วนภูมิภาค หรือหน่วยงานอื่นๆ ที่มีลักษณะการดำเนินงานครอบคลุมพื้นที่หลายองค์กรปกครองส่วนท้องถิ่นหรือเป็นโครงการ/กิจกรรมการพัฒนาที่มีความคาบเกี่ยวต่อเนื่องระหว่างองค์กรปกครองส่วนท้องถิ่น) โดยให้องค์กรปกครองส่วนท้องถิ่นตรวจสอบจากแผนปฏิบัติการประจำปีของจังหวัดหรืออาจสอบถามไปยังหน่วยงานต่างๆ ที่เกี่ยวข้อง

(๓.๕) โครงการ/กิจกรรมการพัฒนาอื่นๆ ที่องค์กรปกครองส่วนท้องถิ่นพิจารณาเห็นว่าเกิดประโยชน์ในการประสานการดำเนินงานในพื้นที่

### ๓. ขั้นตอนการจัดทำแผนการดำเนินงาน

ระเบียบกระทรวงมหาดไทยว่าด้วยการจัดทำแผนพัฒนาขององค์กรปกครองส่วนท้องถิ่น พ.ศ. ๒๕๔๘ แก้ไขเพิ่มเติม (ฉบับที่ ๒) พ.ศ. ๒๕๕๕ (ฉบับที่ ๓) พ.ศ. ๒๕๖๑ หมวด ๕ การนำแผนพัฒนาไปปฏิบัติ ข้อ ๒๖ ได้กำหนดให้องค์กรปกครองส่วนท้องถิ่นจัดทำแผนการดำเนินงาน โดยมีขั้นตอนดังต่อไปนี้

(๑) คณะกรรมการสนับสนุนการจัดทำแผนพัฒนาท้องถิ่นรวบรวมแผนงาน โครงการพัฒนาขององค์กรปกครองส่วนท้องถิ่น หน่วยราชการส่วนกลาง ส่วนภูมิภาค รัฐวิสาหกิจและหน่วยงานอื่นๆ ที่ดำเนินการในพื้นที่ขององค์กรปกครองส่วนท้องถิ่น แล้วจัดทำร่างแผนการดำเนินงาน เสนอคณะกรรมการพัฒนาท้องถิ่น

(๒) คณะกรรมการพัฒนาท้องถิ่นพิจารณาร่างแผนการดำเนินงาน แล้วเสนอให้ผู้บริหารท้องถิ่นประกาศเป็นแผนการดำเนินงาน ทั้งนี้ให้ปิดประกาศแผนการดำเนินงานภายใน ๑๕ วันนับแต่วันที่ประกาศ เพื่อให้ประชาชนในท้องถิ่นทราบโดยทั่วกัน และต้องปิดประกาศไม่น้อยกว่า ๓๐ วัน

จากระเบียบกระทรวงมหาดไทยดังกล่าว สามารถสรุปขั้นตอนในการดำเนินการจัดทำแผนการดำเนินงานได้ ๓ ขั้นตอน ดังต่อไปนี้

ขั้นตอนที่ ๑ การเก็บรวบรวมข้อมูล คณะกรรมการสนับสนุนการจัดทำแผนพัฒนาองค์กรบริหารส่วนตำบลเก็บรวบรวมข้อมูลโครงการ/กิจกรรม ที่จะมีการดำเนินการจริงในพื้นที่ของเทศบาลตำบลกุดตุ้ม ซึ่งจะประกอบด้วยโครงการ/กิจกรรมของเทศบาลตำบลกุดตุ้ม และโครงการ/กิจกรรมของหน่วยงานราชการ ส่วนกลาง ส่วนภูมิภาค รัฐวิสาหกิจ และหน่วยงานอื่นๆ ที่จะดำเนินการในพื้นที่ของเทศบาลตำบลกุดตุ้ม

ขั้นตอนที่ ๒ การจัดทำร่างแผนการดำเนินงาน คณะกรรมการสนับสนุนการจัดทำแผนพัฒนาเทศบาลตำบลกุดตุ้ม จัดทำร่างแผนการดำเนินงาน โดยพิจารณาแผนงาน/โครงการพัฒนาของเทศบาลตำบลกุดตุ้ม และหน่วยงานต่างๆ จะต้องมีความสอดคล้องกับยุทธศาสตร์การพัฒนาและแนวทางการพัฒนาของเทศบาลตำบลกุดตุ้ม เพื่อเสนอต่อคณะกรรมการพัฒนาเทศบาลตำบลกุดตุ้ม และเมื่อคณะกรรมการพัฒนาเทศบาลตำบลกุดตุ้ม พิจารณาให้ความเห็นชอบแล้ว จึงนำร่างแผนการดำเนินงานเสนอต่อนายกเทศมนตรีตำบลกุดตุ้ม เพื่อพิจารณาให้ความเห็นชอบ โดยเค้าโครงแผนการดำเนินงานจะแบ่งออกเป็น ๒ ส่วน คือ

ส่วนที่ ๑ ความเป็นมาของแผนการดำเนินงาน ประกอบด้วย

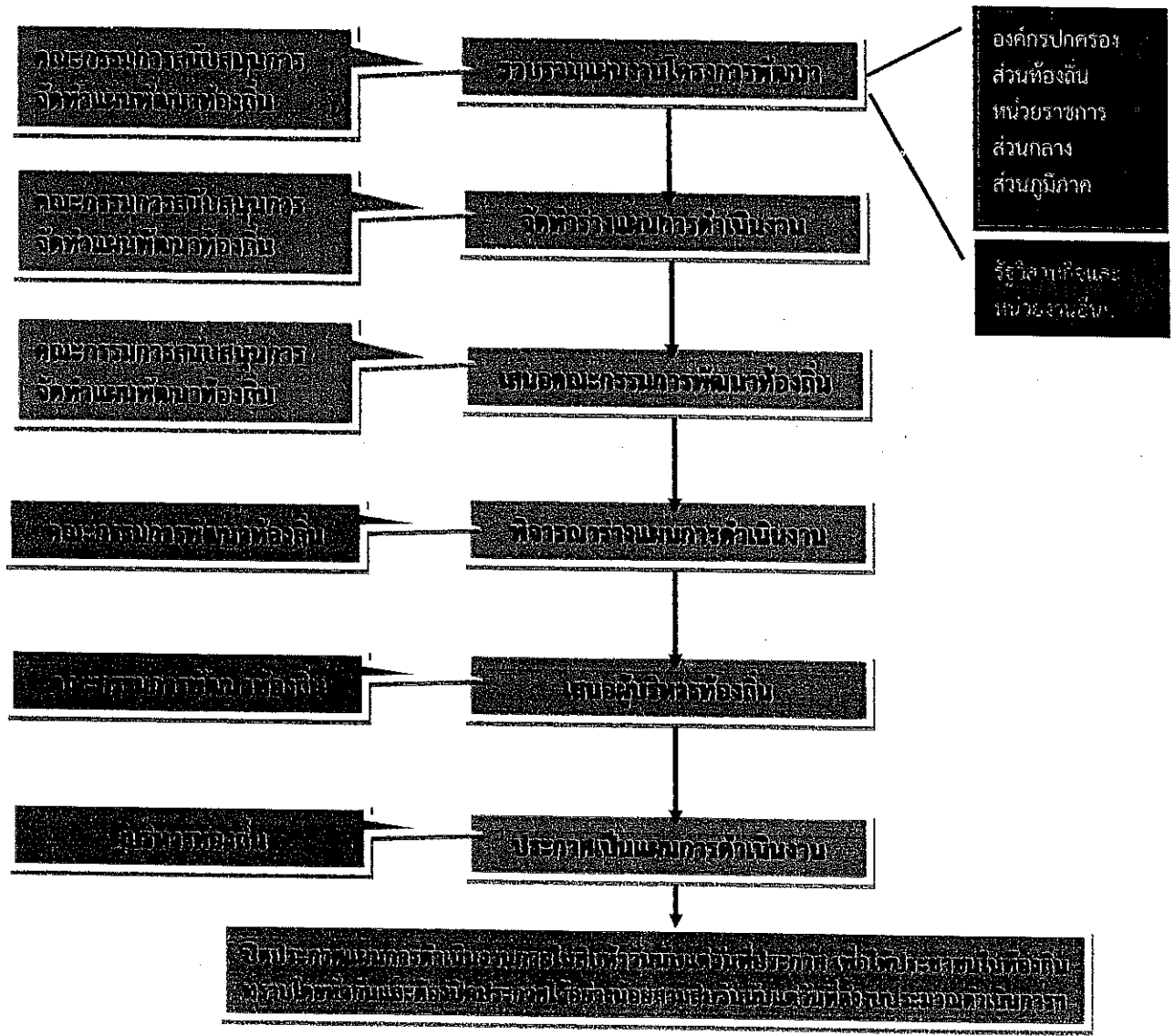
- ๑) บทนำ
- ๒) วัตถุประสงค์ของแผนการดำเนินงาน
- ๓) ขั้นตอนการจัดทำแผนการดำเนินงาน
- ๔) ประโยชน์ของแผนการดำเนินงาน

ส่วนที่ ๒ บัญชีโครงการ/กิจกรรม ประกอบด้วย

- ๑) บัญชีสรุปจำนวนโครงการและงบประมาณ (ผด. ๐๑)
- ๒) บัญชีโครงการ/กิจกรรม/งบประมาณ (ผด. ๐๒)
- ๓) บัญชีจำนวนครุภัณฑ์ (ผด. ๐๒/๑)

ขั้นตอนที่ ๓ การประกาศใช้แผนการดำเนินงาน เมื่อนายกเทศมนตรีให้ความเห็นชอบร่างแผนการดำเนินงานแล้ว จึงประกาศใช้แผนการดำเนินงาน โดยให้ปิดประกาศแผนการดำเนินงานภายใน ๑๕ วัน นับจากวันที่ประกาศเพื่อให้ประชาชนในท้องถิ่นรับทราบโดยทั่วกัน และต้องปิดประกาศไว้อย่างน้อย ๓๐ วัน

**ขั้นตอนการจัดทำแผนการดำเนินงาน**



แผนภูมิ : แสดงขั้นตอนการจัดทำแผนการดำเนินงาน ประจำปีงบประมาณ พ.ศ. ๒๕๖๗



๔. ประโยชน์ของแผนการดำเนินงาน

ปฏิบัติมากขึ้น

ประสิทธิภาพ

(๑) ทำให้การดำเนินงานแผนงาน/โครงการพัฒนาในปีงบประมาณมีความชัดเจนในการ

(๒) มีความสะดวกในการติดตามประเมินผลการนำไปปฏิบัติ มีความสะดวกและมี

(๓) เพื่อให้การใช้จ่ายงบประมาณในแต่ละปีของหน่วยงานเป็นไปอย่างมีประสิทธิภาพ

(๔) ทราบถึงจำนวนงบประมาณที่ต้องจ่ายจริงในแต่ละปี

(๕) สามารถบริหารเวลาในการดำเนินงานโครงการของทุกส่วนของเทศบาลตำบลทุกชุด

(๖) สามารถนำแผนการปฏิบัติงานมาวิเคราะห์ปัญหาอันเกิดจากการดำเนินโครงการต่างๆ  
ตามงบประมาณในปีงบประมาณ พ.ศ. ๒๕๖๗ ได้อย่างถูกต้อง

\*\*\*\*\*

ส่วนที่ ๒ บัญชีโครงการพัฒนา/  
ครุภัณฑ์

## ส่วนที่ ๒

### บัญชีโครงการพัฒนา/ครุภัณฑ์

#### ๒. บัญชีโครงการ/กิจกรรม

องค์ประกอบบัญชีโครงการ/กิจกรรม ประกอบด้วยบัญชีสรุปจำนวนโครงการและงบประมาณ และบัญชีโครงการ/กิจกรรม/งบประมาณโดยนำเสนอ ดังนี้

##### ๒.๑ บัญชีสรุปจำนวนโครงการและงบประมาณ (แบบ ผต. ๐๑)

แบบ ผต. ๐๑ เป็นแบบบัญชีสรุปจำนวนโครงการและงบประมาณ แผนการดำเนินงาน ประจำปีงบประมาณ พ.ศ. ๒๕๖๗ ประกอบด้วย ยุทธศาสตร์/แผนงาน จำนวนโครงการที่ดำเนินการ คิดเป็นร้อยละของโครงการทั้งหมด จำนวนงบประมาณ คิดเป็นร้อยละของงบประมาณทั้งหมด

การจัดทำแผนการดำเนินงานตามแบบ ผต. ๐๑ นี้ จะต้องลงรายการยุทธศาสตร์ แผนงานให้ครบถ้วนสมบูรณ์ ลงรายการของจำนวนโครงการที่ดำเนินการ การคิดเป็นร้อยละของโครงการทั้งหมด จำนวนงบประมาณ และการคิดเป็นร้อยละของงบประมาณทั้งหมด และต้องระบุหน่วยงานรับผิดชอบและเมื่อลงแต่ละยุทธศาสตร์และแผนงานแล้วจะต้องรวมผลทุกครั้ง และจะต้องรวมผลในภาพรวมทั้งหมดด้วย

การลงยุทธศาสตร์และแผนงานโดยภาพรวมทั้งหมด ผลของการคิดเป็นร้อยละของโครงการทั้งหมด และการคิดเป็นร้อยละของงบประมาณทั้งหมด จะต้องเป็นร้อยละร้อยเสมอ (๑๐๐)

##### ๒.๒ บัญชีโครงการ/กิจกรรม/งบประมาณ (แบบ ผต. ๐๒)

แบบ ผต. ๐๒ เป็นแบบบัญชีโครงการ/งบประมาณ แผนการดำเนินงาน ประจำปีงบประมาณ พ.ศ. ๒๕๖๗ ประกอบด้วย ยุทธศาสตร์แต่ละยุทธศาสตร์พร้อมแสดงแผนงาน โดยมีลำดับที่/โครงการ/รายละเอียดของกิจกรรมที่เกิดขึ้นจากโครงการ/งบประมาณ (บาท)/สถานที่ดำเนินการ/หน่วยงานรับผิดชอบหลัก/ปีงบประมาณและเดือน โดยเริ่มจากเดือนตุลาคมของปีหนึ่งไปสิ้นสุดเดือนกันยายนอีกปีหนึ่ง

##### ๒.๓ บัญชีจำนวนครุภัณฑ์ (ผต. ๐๒/๑)

แบบ ผต. ๐๒/๑ เป็นแบบจำนวนครุภัณฑ์สำหรับที่ไม่ได้ดำเนินการตามโครงการการพัฒนาท้องถิ่นประจำปีงบประมาณ พ.ศ. ๒๕๖๗ ประกอบด้วย ประเภทครุภัณฑ์ พร้อมแสดงแผนงาน โดยมีลำดับที่/โครงการ/รายละเอียดของครุภัณฑ์/งบประมาณ (บาท)/สถานที่ดำเนินการ/หน่วยงานรับผิดชอบหลัก/ปีงบประมาณและเดือน โดยเริ่มจากเดือนตุลาคมของปีหนึ่งไปสิ้นสุดเดือนกันยายนอีกปีหนึ่ง

\*\*\*\*\*

**บัญชีสรุปจำนวนโครงการพัฒนาท้องถิ่น กิจกรรมและงบประมาณ  
แผนการดำเนินงาน ประจำปีงบประมาณ พ.ศ. ๒๕๖๗  
เทศบาลตำบลกุดตุ้ม**

ยุทธศาสตร์/แผนงาน	จำนวนโครงการที่ดำเนินการ	คิดเป็นร้อยละของโครงการทั้งหมด	จำนวนงบประมาณ	คิดเป็นร้อยละของงบประมาณทั้งหมด	หน่วยงานรับผิดชอบหลัก
๑. การพัฒนาด้านโครงสร้างพื้นฐาน ๑.๑ แผนงานการพาณิชย์  รวม	๑ ๑	๑๐๐	๕๖๐,๐๐๐ ๕๖๐,๐๐๐	๑๐๐	กองช่าง
๒. การพัฒนาด้านคุณภาพชีวิต ๑.๑ แผนงานสาธารณสุข ๑.๒ แผนงานการเกษตร ๑.๓ แผนงานการพาณิชย์ ๑.๔ แผนงานการรักษาความสงบภายใน ๑.๕ แผนงานสร้างความเข้มแข็งของชุมชน ๑.๖ แผนงานการศาสนา วัฒนธรรม และนันทนาการ  รวม	๕ ๑ ๑ ๓ ๒๒ ๓ ๓๕	๑๔.๒๘ ๒.๘๕ ๒.๘๕ ๘.๕๗ ๖๒.๘๕ ๘.๕๗	๒๑๕,๐๐๐ ๑๐,๐๐๐ ๑๕,๐๐๐ ๖๐,๐๐๐ ๔๗๐,๐๐๐ ๑๓๐,๐๐๐ ๙๐๐,๐๐๐	๒๓.๘๘ ๑.๑๑ ๑.๖๖ ๖.๖๖ ๕๒.๒๒ ๑๔.๕๕	กองสาธารณสุข กองสาธารณสุข กองสาธารณสุข สำนักปลัด กองสวัสดิการสังคม กองการศึกษา
๓. การพัฒนาด้านการเชิดชูวัฒนธรรมประเพณีท้องถิ่น ๑.๑ แผนงานการศาสนา วัฒนธรรม และนันทนาการ  รวม	๕ ๕	๑๐๐	๕๓๐,๐๐๐ ๕๓๐,๐๐๐	๑๐๐	กองการศึกษา
๔. การพัฒนาการส่งเสริมการจัดการศึกษาอย่างมีคุณภาพ ๑.๑ แผนงานการศึกษา  รวม	๓ ๓	๑๐๐	๑,๒๑๘,๙๗๖ ๑,๒๑๘,๙๗๖	๑๐๐	กองการศึกษา
๖. การพัฒนาด้านการบริหารจัดการตามหลักธรรมาภิบาล ๑.๑ แผนงานบริหารทั่วไป  รวม	๑ ๑	๑๐๐	๕๐,๐๐๐ ๕๐,๐๐๐	๑๐๐	กองคลัง
รวมทั้งสิ้น	๔๕		๓,๒๕๘,๙๗๖		

บัญชีโครงการ/กิจกรรม/งบประมาณ  
แผนการดำเนินงาน ประจำปีงบประมาณ พ.ศ. ๒๕๖๗  
เทศบาลตำบลคูคต อำเภอนนทบุรี จังหวัดนนทบุรี

\*\*\*\*\*

ยุทธศาสตร์การพัฒนาของเทศบาลตำบลคูคตที่ ๑ การพัฒนาด้านโครงสร้างพื้นฐาน  
กลยุทธ์ที่ ๗ ส่งเสริมสนับสนุนการพัฒนาระบบการพัฒนาด้านโครงสร้างพื้นฐานให้สอดคล้องกับความต้องการของประชาชน ก่อสร้าง ปรับปรุงเส้นทางคมนาคมอย่างทั่วถึง

แผนงาน : การพาณิชย์ งาน : งานตลาดสด

ลำดับที่	โครงการ/กิจกรรม	รายละเอียดของกิจกรรม ที่เกิดขึ้นจากโครงการ	งบประมาณ (บาท)	สถานที่ ดำเนินการ	หน่วยงาน รับผิดชอบ หลัก	ประจำปีงบประมาณ พ.ศ. ๒๕๖๗															
						พ.ศ. ๒๕๖๖															
						๕	๖	๗	๘	๙	๑๐	๑๑	๑๒	๑	๒						
๑	โครงการปรับปรุงและซ่อมแซมตลาดสด (จากเทศบาลคูคต ๒๕๖๗ หน้า ๓๓๐)	เทพื้นหน้า ๐.๑๕ เมตร หรือ มีพื้นที่ไม่น้อยกว่า ๓๕๗ ตารางเมตร	๕๖๐,๐๐๐	ตลาดสด เทศบาล ตำบลคูคต	กองช่าง																

บัญชีโครงการ/กิจกรรม/งบประมาณ  
 แผนการดำเนินงาน ประจำปีงบประมาณ พ.ศ. ๒๕๖๗  
 เทศบาลตำบลลาดหญ้า อำเภอโนนสูง จังหวัดหนองบัวลำภู  
 \*\*\*\*\*

ยุทธศาสตร์การพัฒนาของเทศบาลตำบลลาดหญ้าที่ ๒ การพัฒนาด้านคุณภาพชีวิต  
 กลยุทธ์ที่ ๕ ป้องกันและแก้ไขปัญหาการเสพติด และการจำหน่ายยาเสพติดในทุกกระดับ  
 แผนงาน : สาธารณสุข งาน : โรงพยาบาล

ลำดับที่	โครงการ/กิจกรรม	รายละเอียดของกิจกรรม ที่เกิดขึ้นจากโครงการ	งบประมาณ (บาท)	สถานที่ ดำเนินการ	หน่วยงาน รับผิดชอบ หลัก	ประจำปีงบประมาณ พ.ศ. ๒๕๖๗														
						พ.ศ. ๒๕๖๖														
						๕๕	๕๖	๕๗	๕๘	๕๙	๖๐	๖๑	๖๒	๖๓	๖๔					
๑	โครงการป้องกันและแก้ไขปัญหายาเสพติด (จากเทศบาลบัญญัติ ๒๕๖๗ หน้า ๒๕๑)	- การให้ความรู้ - การตรวจสารเสพติด	๒๐,๐๐๐	ศาลา ประชุมเมือง	กอง สาธารณสุข และ สิ่งแวดล้อม															
๒	โครงการดำเนินงานชุมชนยั่งยืน เพื่อแก้ไข ปัญหาเสพติดแบบครบวงจร (จากเทศบาลบัญญัติ ๒๕๖๗ หน้า ๒๕๒)	- การให้ความรู้เกี่ยวกับสาร เสพติด	๓๕,๐๐๐	ศาลา ประชุมเมือง	กอง สาธารณสุข และ สิ่งแวดล้อม															

บัญชีโครงการ/กิจกรรม/งบประมาณ

แผนการดำเนินงาน ประจำปีงบประมาณ พ.ศ. ๒๕๖๗  
เทศบาลตำบลคูคต อำเภอโนนสัง จังหวัดหนองบัวลำภู

\*\*\*\*\*

ยุทธศาสตร์การพัฒนาของเทศบาลตำบลคูคตที่ ๒ การพัฒนาศักยภาพชีวิต  
กลยุทธ์ที่ ๒ ดำเนินการโครงการเพื่อให้บริการประชาชน และรับทราบปัญหา อุปสรรค และความต้องการของประชาชนในพื้นที่ พัฒนาศักยภาพของอาสาสมัครสาธารณสุขประจำหมู่บ้าน (อสม.)  
ส่งเสริมสุขภาพและอนามัยของประชาชนในทุกระดับให้มีสุขภาพแข็งแรง

แผนงาน : สาธารณสุข งาน : บริการสาธารณสุขและงานสาธารณสุขอื่น

ลำดับที่	โครงการ/กิจกรรม	รายละเอียดของกิจกรรม ที่เกิดขึ้นจากโครงการ	งบประมาณ (บาท)	สถานที่ ดำเนินการ	หน่วยงาน รับผิดชอบ	ประจำปีงบประมาณ พ.ศ. ๒๕๖๗												
						พ.ศ. ๒๕๖๖		พ.ศ. ๒๕๖๗										
						๕๕	๕๖	๕๗	๕๘	๕๙	๖๐	๖๑	๖๒	๖๓	๖๔			
๑	โครงการป้องกันโรคพิษสุนัขบ้า (จากเทศบาลบัญญัติ ๒๕๖๗ หน้า ๒๕๕)	-ฉีดวัคซีนป้องกันโรคพิษสุนัข บ้า -ทำหมันสุนัขและแมว -ให้ความรู้	๓๐,๐๐๐	ศาลา ประชุมเมือง	กอง สาธารณสุข และ สิ่งแวดล้อม				↕									
๒	โครงการล้างขยะเปียกโลกไร้กลิ่น (จากเทศบาลบัญญัติ ๒๕๖๗ หน้า ๒๕๔)	-อบรม -จัดทำถังขยะให้กับประชาชน	๕๐,๐๐๐	ศาลา ประชุมเมือง	กอง สาธารณสุข และ สิ่งแวดล้อม					↕								
๓	โครงการพระราชดำริด้านสาธารณสุข (จากเทศบาลบัญญัติ ๒๕๖๗ หน้า ๒๕๖)	-อุดหนุนให้กับองค์กร ประชาชน	๘๐,๐๐๐	ศาลา ประชุมเมือง	กอง สาธารณสุข และ สิ่งแวดล้อม													↕

บัญชีโครงการ/กิจกรรม/งบประมาณ  
แผนการดำเนินงาน ประจำปีงบประมาณ พ.ศ. ๒๕๖๗  
เทศบาลตำบลคูคต อำเภอโนนสูง จังหวัดหนองบัวลำภู  
\*\*\*\*\*

ยุทธศาสตร์การพัฒนาของเทศบาลตำบลคูคตที่ ๒ การพัฒนาด้านคุณภาพชีวิต  
กลยุทธ์ที่ ๑๒ พัฒนาฟื้นฟูและอนุรักษ์ธรรมชาติ สิ่งแวดล้อม แหล่งน้ำ คูน้ำลำคลองและป่าไม้ให้มีความอุดมสมบูรณ์ สร้างจิตสำนึกเพื่อป้องกันและแก้ไขปัญหาสิ่งแวดล้อมของ  
ชุมชน จัดทำระบบกำจัดขยะรวมและจัดการขยะมูลฝอยและสิ่งปฏิกูล  
แผนงาน : การเกษตร งาน : งานสิ่งแวดล้อมและทรัพยากรธรรมชาติ

ลำดับที่	โครงการ/กิจกรรม	รายละเอียดของกิจกรรม ที่เกิดขึ้นจากโครงการ	งบประมาณ (บาท)	สถานที่ ดำเนินการ	หน่วยงาน รับผิดชอบ หลัก	ประจำปีงบประมาณ พ.ศ. ๒๕๖๗														
						พ.ศ. ๒๕๖๖					พ.ศ. ๒๕๖๗									
						๕๕	๕๖	๕๗	๕๘	๕๙	๖๐	๖๑	๖๒	๖๓	๖๔	๖๕				
๑	โครงการอนุรักษ์รักษาสวนชุมชนเพื่อน้อมมาจาก พระราชดำริสมเด็จพระกนิษฐาธิราชเจ้า (จากเทศบาลคูคต ๒๕๖๗ หน้า ๓๒๘)	- ปฏิบัติตามลุ่มน้ำลำคลอง และป่าไม้	๑๐,๐๐๐	ลำห้วยโสม	กอง สาธารณสุข และ สิ่งแวดล้อม															



บัญชีโครงการ/กิจกรรม/งบประมาณ

แบบ ผ.ศ. ๐๒

แผนการดำเนินงาน ประจำปีงบประมาณ พ.ศ. ๒๕๖๗

เทศบาลตำบลคูคต อำเภอโนนสูง จังหวัดหนองบัวลำภู

\*\*\*\*\*

ยุทธศาสตร์การพัฒนาของเทศบาลตำบลคูคตที่ ๒ การพัฒนาด้านคุณภาพชีวิต

กลยุทธ์ที่ ๑๒ ส่งเสริมชุมชนให้เข้มแข็ง พัฒนารูปแบบของผู้นำชุมชน คณะกรรมการหมู่บ้านและชุมชนให้พัฒนารูปแบบและคุณภาพชีวิตของเด็ก เยาวชน สตรี ผู้สูงอายุ ผู้ด้อยโอกาส ประชาชน

และคุ้มครองสิทธิเสรีภาพของประชาชน พัฒนาคุณภาพและศักยภาพของแรงงานในท้องถิ่น

แผนงาน : การพาณิชย์ งาน : ตลาดสด

ลำดับที่	โครงการ/กิจกรรม	รายละเอียดของกิจกรรม ที่เกิดขึ้นจากโครงการ	งบประมาณ (บาท)	สถานที่ ดำเนินการ	หน่วยงาน รับผิดชอบ หลัก	ประจำปีงบประมาณ พ.ศ. ๒๕๖๗																
						พ.ศ. ๒๕๖๖																
						๒๕	๒๖	๒๗	๒๘	๒๙	๓๐	๓๑	๓๒	๓๓	๓๔							
๑	โครงการตลาดสดน้ำเชื้อ (จากเทศบัญญัติ ๒๕๖๗ หน้า ๓๒๙)	- ให้ความสะอาดและปรับปรุง สถานที่ตลาดสด	๑๕,๐๐๐	ตลาดสด เทศบาล ตำบลคูคต	กอง สาธารณสุข และ สิ่งแวดล้อม																	

บัญชีโครงการ/กิจกรรม/งบประมาณ  
 แผนการดำเนินงาน ประจำปีงบประมาณ พ.ศ. ๒๕๖๗  
 เทศบาลตำบลกุดชุมหภูมิ อำเภอโนนสูง จังหวัดหนองบัวลำภู  
 \*\*\*\*\*

ยุทธศาสตร์การพัฒนาของเทศบาลตำบลกุดชุมหภูมิ ๒ การพัฒนาด้านคุณภาพชีวิต  
 กลยุทธ์ที่ ๑๑ ส่งเสริม สนับสนุนและร่วมมือกับส่วนราชการ หน่วยงานต่างๆ ในการเตรียมความพร้อมในการป้องกันและกำกับการช่วยเหลือผู้ประสบภัย คัดตั้งระบบกล้องวงจรปิดในเขตชุมชนและสถานที่  
 สำคัญ สนับสนุนการฝึกอบรมผู้ดำรงอาชีพและอาสาสมัครป้องกันภัยฝ่ายพลเรือน (อปพร.) และดูแลรักษาความปลอดภัยและการจราจร

แผนงาน : การรักษาความสงบภายใน งาน : ป้องกันและบรรเทาสาธารณภัย

ลำดับที่	โครงการ/กิจกรรม	รายละเอียดของกิจกรรม ที่เกิดขึ้นจากโครงการ	งบประมาณ (บาท)	สถานที่ ดำเนินการ	หน่วยงาน รับผิดชอบ	ประจำปีงบประมาณ พ.ศ. ๒๕๖๗														
						พ.ศ. ๒๕๖๖	๕๕	๕๖	๕๗	๕๘	๕๙	๖๐	๖๑	๖๒	๖๓					
๑	โครงการฝึกอบรมป้องกันสาธารณภัย เทศบาล (จากเทศบัญญัติ ๒๕๖๗ หน้า ๑๙๓)	ซักซ้อมแผนปฏิบัติการป้องกัน และบรรเทาสาธารณภัยให้กับ กลุ่มเป้าหมายในพื้นที่	๒๐,๐๐๐	ในพื้นที่ สำนักงาน เทศบาล ตำบลกุดชุมหภูมิ	สำนักปลัด															
๒	โครงการป้องกันและลดอุบัติเหตุทางถนนช่วง เทศกาลปีใหม่ (จากเทศบัญญัติ ๒๕๖๗ หน้า ๑๙๔)	ตั้งจุดบริการรักษาความ ปลอดภัยและการดูแลเรื่อง การจราจรในเขตเทศบาล ตำบลกุดชุมหภูมิ	๒๐,๐๐๐	ในพื้นที่เขต เทศบาล ตำบลกุดชุมหภูมิ	สำนักปลัด															
๓	โครงการป้องกันและลดอุบัติเหตุทางถนนช่วง เทศกาลสงกรานต์ (จากเทศบัญญัติ ๒๕๖๗ หน้า ๑๙๕)	ตั้งจุดบริการรักษาความ ปลอดภัยและการดูแลเรื่อง การจราจรในเขตเทศบาล ตำบลกุดชุมหภูมิ	๒๐,๐๐๐	ในพื้นที่เขต เทศบาล ตำบลกุดชุมหภูมิ	สำนักปลัด															

บัญชีโครงการ/กิจกรรม/งบประมาณ

แผนการดำเนินงาน ประจำปีงบประมาณ พ.ศ. ๒๕๖๗

เทศบาลตำบลกุดตุ้ม อำเภอโนนสูง จังหวัดหนองบัวลำภู

\*\*\*\*\*

ยุทธศาสตร์การพัฒนาของเทศบาลตำบลกุดตุ้มที่ ๒ การพัฒนาด้านคุณภาพชีวิต  
 กลยุทธ์ที่ ๔ ส่งเสริมชุมชนได้เข้มแข็ง พัฒนาศักยภาพของผู้นำชุมชน คณะกรรมการหมู่บ้านและชุมชนให้พัฒนาบทบาทและคุณภาพชีวิตของภาคี ผู้สูงอายุ ผู้พิการ ผู้ด้อยโอกาส  
 ประชาชน และคุ้มครองสิทธิเสรีภาพของประชาชน พัฒนาคุณภาพและศักยภาพตามความสามารถของแรงงานในพื้นที่  
 แผนงาน : สร้างความเข้มแข็งของชุมชน งาน : ส่งเสริมและสนับสนุนความเข้มแข็งชุมชน

ลำดับที่	โครงการ/กิจกรรม	รายละเอียดของกิจกรรม ที่เกิดขึ้นจากโครงการ	งบประมาณ (บาท)	สถานที่ ดำเนินการ	หน่วยงาน รับผิดชอบ หลัก	ประจำปีงบประมาณ พ.ศ. ๒๕๖๗											
						พ.ศ. ๒๕๖๖		พ.ศ. ๒๕๖๗									
						๒๕๖	๒๕๖	๒๕๖	๒๕๖	๒๕๖	๒๕๖	๒๕๖	๒๕๖	๒๕๖	๒๕๖	๒๕๖	๒๕๖
๑	โครงการจัดประชุมกลุ่มอาชีพในเขตเทศบาล ตำบลกุดตุ้ม (จากเทศบาลบัญญัติ ๒๕๖๗ หน้า ๒๕๐)	ประชุมติดตามงานวางแผน พัฒนาผลิตภัณฑ์	๒๐,๐๐๐	ศาลา ประชุมเมือง	กอง สวัสดิการ สังคม	↕											
๒	โครงการจัดอบรมการพัฒนาผลิตภัณฑ์ พื้นเมือง (จากเทศบาลบัญญัติ ๒๕๖๗ หน้า ๒๕๑)	- ฝึกอบรมเชิงปฏิบัติการ - การพัฒนาลายพิมพ์ - การย้อมผ้า	๓๐,๐๐๐	ศาลา ประชุมเมือง	กอง สวัสดิการ สังคม	↕											
๓	โครงการจัดอบรมรูปแบบการบรรจุผลิตภัณฑ์ และการผลิตสินค้าในชุมชน (จากเทศบาลบัญญัติ ๒๕๖๗ หน้า ๒๕๒)	- อบรมการบรรจุภัณฑ์ - การบรรจุสินค้า - การเพิ่มผลิตภัณฑ์	๒๐,๐๐๐	ศาลา ประชุมเมือง	กอง สวัสดิการ สังคม							↕					

บัญชีโครงการ/กิจกรรม/งบประมาณ

แผนการดำเนินงาน ประจำปีงบประมาณ พ.ศ. ๒๕๖๗  
เทศบาลตำบลคูคต อำเภอนนทบุรี จังหวัดนนทบุรี

\*\*\*\*\*

ยุทธศาสตร์การพัฒนาของเทศบาลตำบลคูคตที่ ๒ การพัฒนาด้านคุณภาพชีวิต

กลยุทธ์ที่ ๔ ส่งเสริมชุมชนให้เข้มแข็ง พัฒนาบทบาทของผู้นำชุมชน คณะกรรมการหมู่บ้านและชุมชนให้พัฒนาบทบาทและคุณภาพชีวิตของเด็ก เยาวชน สตรี ผู้สูงอายุ ผู้พิการ ผู้ด้อยโอกาส ประชาชน และคุ้มครองสิทธิเสรีภาพของประชาชน พัฒนาคุณภาพและศักยภาพของแรงงานในท้องถิ่น

แผนงาน : สร้างความเข้มแข็งของชุมชน งาน : ส่งเสริมและสนับสนุนความเข้มแข็งชุมชน

ลำดับที่	โครงการ/กิจกรรม	รายละเอียดของกิจกรรม ที่เกิดขึ้นจากโครงการ	งบประมาณ (บาท)	สถานที่ ดำเนินการ	หน่วยงาน รับผิดชอบ	ประจำปีงบประมาณ พ.ศ. ๒๕๖๗													
						พ.ศ. ๒๕๖๖													
						๕๕	๕๖	๕๗	๕๘	๕๙	๖๐	๖๑	๖๒	๖๓	๖๔				
๔	โครงการจัดประชุมประชาสัมพันธ์สินค้า OTOP ของกลุ่มอาชีพในเขตเทศบาลตำบลคูคต (จากเทศบัญญัติ ๒๕๖๗ หน้า ๒๘๓)	- ทำป้ายประชาสัมพันธ์ - จัดสถานที่จำหน่ายในงาน กีฬา งานลอยกระทง	๑๐,๐๐๐	ศาลา ประชุมเมือง	กอง สวัสดิการ สังคม		↕												
๕	โครงการฝึกอบรมและศึกษาดูงานกลุ่มอาชีพ ในเขตเทศบาล (จากเทศบัญญัติ ๒๕๖๗ หน้า ๒๘๔)	- ศึกษาดูงานเชิงปฏิบัติการ - ดูงานบริการ OTOP - ดูการตลาด	๕๐,๐๐๐	ศาลา ประชุมเมือง	กอง สวัสดิการ สังคม				↕										
๖	โครงการส่งเสริมการประกอบอาชีพของ ประชาชน (จากเทศบัญญัติ ๒๕๖๗ หน้า ๒๘๕)	- ฝึกอบรมเชิงปฏิบัติการ - การเกษตร - การประมง	๒๐,๐๐๐	ศาลา ประชุมเมือง	กอง สวัสดิการ สังคม										↕				

บัญชีโครงการ/กิจกรรม/งบประมาณ

แบบ ผด. ๐๒

แผนการดำเนินงาน ประจำปีงบประมาณ พ.ศ. ๒๕๖๗

เทศบาลตำบลคูড় อำเภอนนทบุรี จังหวัดนนทบุรี

\*\*\*\*\*

ยุทธศาสตร์การพัฒนาของเทศบาลตำบลคูড়ที่ ๒ การพัฒนาด้านคุณภาพชีวิต  
 กลยุทธ์ที่ ๔ ส่งเสริมชุมชนให้เข้มแข็ง พัฒนาบทบาทของผู้นำชุมชน คณะกรรมการหมู่บ้านและชุมชนให้พัฒนาบทบาทและคุณภาพชีวิตของเด็ก เยาวชน สตรี ผู้สูงอายุ ผู้พิการ ผู้ด้อยโอกาส  
 ประชาชน และคุ้มครองสิทธิเสรีภาพของประชาชน พัฒนาคุณภาพและศักยภาพตามความสามารถของแรงงานในท้องถิ่น

แผนงาน : สร้างความเข้มแข็งของชุมชน งาน : ส่งเสริมและสนับสนุนความเข้มแข็งชุมชน

ลำดับที่	โครงการ/กิจกรรม	รายละเอียดของกิจกรรม ที่เกิดขึ้นจากโครงการ	งบประมาณ (บาท)	สถานที่ ดำเนินการ	หน่วยงาน รับผิดชอบ	ประจำปีงบประมาณ พ.ศ. ๒๕๖๗															
						พ.ศ. ๒๕๖๖		พ.ค.	เม.	มิ.	ก.	ค.	ส.	อ.	พ.						
						ค.ย.	ธ.														
๗	โครงการส่งเสริมบทบาทสตรีและครอบครัวใน ชุมชน (จากเทศบัญญัติ ๒๕๖๗ หน้า ๒๘๖)	- มีกิจกรรมด้านภาวะเย็บ สติประโยชน์ของสตรีและ ครอบครัว	๒๐,๐๐๐	ศาลา ประชุมเมือง	กอง สวัสดิการ สังคม																
๘	โครงการส่งเสริมศูนย์พัฒนาคุณภาพชีวิตและ ส่งเสริมอาชีพผู้สูงอายุ ผู้พิการ และ ผู้ด้อยโอกาส (จากเทศบัญญัติ ๒๕๖๗ หน้า ๒๘๗)	- กิจกรรมสันตนาการ - การเขียนตามมือผู้สูงอายุ - มีอาชีพที่เหมาะสมกับวัย	๔๐,๐๐๐	ศาลา ประชุมเมือง	กอง สวัสดิการ สังคม																
๙	โครงการส่งเสริมสมาชิกและเยาวชน (จากเทศบัญญัติ ๒๕๖๗ หน้า ๒๘๘)	- มีกิจกรรมอาสาสมัคร - มีกิจกรรมการวางแผนการ ตั้งครุฑ	๑๐,๐๐๐	ศาลา ประชุมเมือง	กอง สวัสดิการ สังคม																

บัญชีโครงการ/กิจกรรม/งบประมาณ  
แผนการดำเนินงาน ประจำปีงบประมาณ พ.ศ. ๒๕๖๗  
เทศบาลตำบลคูคต อำเภอโนนสูง จังหวัดหนองบัวลำภู  
\*\*\*\*\*

ยุทธศาสตร์การพัฒนาของเทศบาลตำบลคูคตที่ ๒ การพัฒนาด้านคุณภาพชีวิต  
กลยุทธ์ที่ ๔ ส่งเสริมชุมชนให้เข้มแข็ง พัฒนาระบบสุขภาพของผู้นำชุมชน คณะกรรมการหมู่บ้านและชุมชนให้พัฒนาบทบาทและคุณภาพชีวิตของเด็ก เยาวชน สตรี ผู้สูงอายุ ผู้พิการ ผู้ด้อยโอกาส  
ประชาชน และคุ้มครองสิทธิเสรีภาพของประชาชน พัฒนาคุณภาพและศักยภาพตามความสามารถของแรงงานในท้องถิ่น  
งาน : ส่งเสริมและสนับสนุนความเข้มแข็งชุมชน

แผนงาน : สร้างความเข้มแข็งของชุมชน

ลำดับที่	โครงการ/กิจกรรม	รายละเอียดของกิจกรรม ที่เกิดขึ้นจากโครงการ	งบประมาณ (บาท)	สถานที่ ดำเนินการ	หน่วยงาน รับผิดชอบ หลัก	ประจำปีงบประมาณ พ.ศ. ๒๕๖๗												
						พ.ศ. ๒๕๖๖						พ.ศ. ๒๕๖๗						
						ธ.ค.	ม.ค.	ก.พ.	เม.ย.	พ.ค.	มิ.ย.	ก.ค.	ส.ค.	ก.ย.	ต.ค.	พ.ย.	ธ.ค.	
๑๐	โครงการอบรมอาชีพให้กับผู้ด้อยโอกาสและผู้พิการ (จากเทศบาลบุญฤดี ๒๕๖๗ หน้า ๒๘๗)	-ฝึกอบรมอาชีพ -กิจกรรมทำขนม -กิจกรรมจักสาน	๒๐,๐๐๐	ศาลา ประชุมเมือง	กอง สวัสดิการ สังคม									↕				
๑๑	โครงการกลุ่มเกษตรกรอินทรีย์ผสมผสานโมเดล เนื้อ (จากเทศบาลบุญฤดี ๒๕๖๗ หน้า ๒๘๖)	-ฝึกอบรมอาชีพ -กิจกรรมเกษตรอินทรีย์ ผสมผสาน	๑๕,๐๐๐	ศาลา ประชุมเมือง	กอง สวัสดิการ สังคม									↕				
๑๒	โครงการกลุ่มทอผ้าพื้นบ้าน หมู่ ๒ (จากเทศบาลบุญฤดี ๒๕๖๗ หน้า ๒๙๐)	-กิจกรรมทอผ้า -พัฒนาลายผ้า -ช่องทางการจัดจำหน่าย	๒๐,๐๐๐	ศาลา ประชุมเมือง	กอง สวัสดิการ สังคม									↕				
๑๓	โครงการกลุ่มทอผ้ามัดหมี่ สตรีและผ้าไหม หมู่ ๑๓ (จากเทศบาลบุญฤดี ๒๕๖๗ หน้า ๒๙๑)	-ฝึกอบรมพัฒนาผ้า -อบรมช่องทางการจัด จำหน่าย -การบริหารกลุ่ม	๓๐,๐๐๐	ศาลา ประชุมเมือง	กอง สวัสดิการ สังคม									↕				

บัญชีโครงการ/กิจกรรม/งบประมาณ  
แผนการดำเนินงาน ประจำปีงบประมาณ พ.ศ. ๒๕๖๗  
เทศบาลตำบลคูบัว อำเภอโนนสูง จังหวัดหนองบัวลำภู  
\*\*\*\*\*

ยุทธศาสตร์การพัฒนาของเทศบาลตำบลคูบัวที่ ๒ การพัฒนาด้านคุณภาพชีวิต  
กลยุทธ์ที่ ๔ ส่งเสริมชุมชนให้เข้มแข็ง พัฒนาบทบาทของผู้นำชุมชน คณะกรรมการหมู่บ้านและชุมชนให้พัฒนาบทบาทและคุณภาพชีวิตของเด็ก เยาวชน สตรี ผู้สูงอายุ ผู้พิการ ผู้ด้อยโอกาส  
ประชาชน และคุ้มครองสิทธิเสรีภาพของประชาชน พัฒนาคุณภาพและศักยภาพของแรงงานในท้องถิ่น  
งาน : ส่งเสริมและสนับสนุนความเข้มแข็งชุมชน

ลำดับที่	โครงการ/กิจกรรม	รายละเอียดของกิจกรรม ที่เกิดขึ้นจากโครงการ	งบประมาณ (บาท)	สถานที่ ดำเนินการ	หน่วยงาน รับผิดชอบ	ประจำปีงบประมาณ พ.ศ. ๒๕๖๗												
						พ.ศ. ๒๕๖๖						พ.ศ. ๒๕๖๗						
						๕๕	๕๖	๕๗	๕๘	๕๙	๖๐	๖๑	๖๒	๖๓	๖๔	๖๕		
๑๔	โครงการกลุ่มทอผ้าไหมชนิด หมู ๒ (จากเทศบาลบัญญัติ ๒๕๖๗ หน้า ๒๙๑)	- กิจกรรมพัฒนาผ้าไหม - การบริการกลุ่ม - การจัดจำหน่าย	๒๐,๐๐๐	ศาลา ประชุมเมือง	กอง สวัสดิการ สังคม													
๑๕	โครงการกลุ่มผลิตภัณฑ์จากเศษผ้าและวัสดุ เหลือใช้ หมู ๑๒ (จากเทศบาลบัญญัติ ๒๕๖๗ หน้า ๒๙๒)	- ผลิตภัณฑ์จากเศษผ้าที่เหลือ ใช้ - ทำผ้าเช็ดเท้าและผ้าเช็ดมือ	๒๐,๐๐๐	ศาลา ประชุมเมือง	กอง สวัสดิการ สังคม													
๑๖	โครงการกลุ่มทอผ้าไหมชนิด หมู ๒ (จากเทศบาลบัญญัติ ๒๕๖๗ หน้า ๒๙๑)	- กิจกรรมพัฒนาผ้าไหม - การบริการกลุ่ม - การจัดจำหน่าย	๒๐,๐๐๐	ศาลา ประชุมเมือง	กอง สวัสดิการ สังคม													
๑๗	โครงการกลุ่มแม่บ้านทอผ้า (จากเทศบาลบัญญัติ ๒๕๖๗ หน้า ๒๙๒)	- ผักอบรมอาชีพ - กิจกรรมแม่บ้าน	๒๐,๐๐๐	ศาลา ประชุมเมือง	กอง สวัสดิการ สังคม													

บัญชีโครงการ/กิจกรรม/งบประมาณ  
แผนการดำเนินงาน ประจำปีงบประมาณ พ.ศ. ๒๕๖๗  
เทศบาลตำบลคูด้ อำเภอนนทบุรี จังหวัดนนทบุรี

ยุทธศาสตร์การพัฒนาของเทศบาลตำบลคูด้ที่ ๒ การพัฒนาด้านคุณภาพชีวิต  
กลยุทธ์ที่ ๔ ส่งเสริมชุมชนให้เข้มแข็ง พัฒนาระบบสุขภาพของผู้นำชุมชน คณะกรรมการหมู่บ้านและชุมชนให้พัฒนาระบบสุขภาพและคุณภาพชีวิตของเด็ก เยาวชน สตรี ผู้สูงอายุ ผู้พิการ ผู้ด้อยโอกาส  
ประชาชน และคุ้มครองสิทธิเสรีภาพของประชาชน พัฒนาระบบสุขภาพและศักยภาพของแรงงานในท้องถิ่น

แผนงาน : สร้างความเข้มแข็งของชุมชน งาน : ส่งเสริมและสนับสนุนความเข้มแข็งชุมชน

ลำดับที่	โครงการ/กิจกรรม	รายละเอียดของกิจกรรม ที่เกิดขึ้นจากโครงการ	งบประมาณ (บาท)	สถานที่ ดำเนินการ	หน่วยงาน รับผิดชอบหลัก	ประจำปีงบประมาณ พ.ศ. ๒๕๖๗													
						พ.ศ. ๒๕๖๖			พ.ศ. ๒๕๖๗										
						๕๕	๕๖	๕๗	๕๘	๕๙	๖๐	๖๑	๖๒	๖๓	๖๔	๖๕	๖๖	๖๗	
๑๘	โครงการกลุ่มเลี้ยงแกะกุฎีพาเจริญ (จากเทศบาลบัญญัติ ๒๕๖๗ หน้า ๒๙๓)	- ฝึกอบรมอาชีพ	๒๐,๐๐๐	ศาลา ประชุมเมือง	กอง สวัสดิการ สังคม														
๑๙	โครงการกลุ่มสตรีกุฎีใต้ หมู่ ๒ (จากเทศบาลบัญญัติ ๒๕๖๗ หน้า ๒๙๓)	- กิจกรรมทอผ้า	๑๕,๐๐๐	ศาลา ประชุมเมือง	กอง สวัสดิการ สังคม														
๒๐	โครงการกลุ่มอาชีพสตรีบ้านแก้วหน้า หมู่ ๑๒ (จากเทศบาลบัญญัติ ๒๕๖๗ หน้า ๒๙๔)	- ฝึกอบรมอาชีพ - กิจกรรมทอผ้า	๑๕,๐๐๐	ศาลา ประชุมเมือง	กอง สวัสดิการ สังคม														
๒๑	โครงการเกษตรอินทรีย์ผสมผสานกล้วยหอม ทอง หมู่ ๑๓ (จากเทศบาลบัญญัติ ๒๕๖๗ หน้า ๒๙๔)	- ฝึกอบรมอาชีพ - กิจกรรมทำกล้วยแปรรูป	๑๕,๐๐๐	ศาลา ประชุมเมือง	กอง สวัสดิการ สังคม														
๒๒	โครงการชุมชนไทย หมู่ ๑๓ (จากเทศบาลบัญญัติ ๒๕๖๗ หน้า ๒๙๕)	- ฝึกอบรมอาชีพ - กิจกรรมทำขนมไทย	๒๐,๐๐๐	ศาลา ประชุมเมือง	กอง สวัสดิการ สังคม														



บัญชีโครงการ/กิจกรรม/งบประมาณ  
 แผนการดำเนินงาน ประจำปีงบประมาณ พ.ศ. ๒๕๖๗  
 เทศบาลตำบลกุตุ้อ อำเภอโนนสูง จังหวัดหนองบัวลำภู  
 \*\*\*\*\*

ยุทธศาสตร์การพัฒนาของเทศบาลตำบลกุตุ้อที่ ๒ การพัฒนาด้านคุณภาพชีวิต  
 กลยุทธ์ที่ ๔ ส่งเสริมชุมชนให้เข้มแข็ง พัฒนาบทบาทของผู้มีชุมชน คณะกรรมการหมู่บ้านและชุมชนให้พัฒนาบทบาทและคุณภาพชีวิตของเด็ก เยาวชน สตรี ผู้สูงอายุ ผู้พิการ ผู้ด้อยโอกาส  
 ประชาชน และคุ้มครองสิทธิเสรีภาพของประชาชน พัฒนาคูณภาพและศักยภาพของแรงงานในท้องถิ่น  
 หน่วยงาน : การศาสนา วัฒนธรรม และนันทนาการ งาน : กีฬาและนันทนาการ

ลำดับที่	โครงการ/กิจกรรม	รายละเอียดของกิจกรรม ที่เกิดขึ้นจากโครงการ	งบประมาณ (บาท)	สถานที่ ดำเนินการ	หน่วยงาน รับผิดชอบ หลัก	ประจำปีงบประมาณ พ.ศ. ๒๕๖๗															
						พ.ศ. ๒๕๖๖		พ.ศ. ๒๕๖๗													
						อ.ม.	อ.	ค.ธ.	ค.ย.	ธ.	อ.ย.	พ.ย.	ธ.ค.	ม.ค.	ก.พ.						
๑	โครงการกีฬาฟุตบอลเทศบาลฯ (จากเทศบัญญัติ ๒๕๖๗ หน้า ๒๕๖)	จัดแข่งขันกีฬาฟุตบอลเยาวชน และประชาชน	๓๐,๐๐๐	สนามสี่คูณ	กอง การศึกษา																
๒	โครงการแข่งขันกีฬาชุมชนสัมพันธ์กันยาเสพ ติด (จากเทศบัญญัติ ๒๕๖๗ หน้า ๒๕๗)	จัดการแข่งขันกีฬา ๔ หมู่บ้าน ในเขตเทศบาล	๘๐,๐๐๐	สนามสี่คูณ	กอง การศึกษา																
๓	โครงการแข่งขันกีฬาโรงเรียนในเขตเทศบาล ตำบลกุตุ้อ (จากเทศบัญญัติ ๒๕๖๗ หน้า ๒๕๘)	สนับสนุนการแข่งขันกีฬาของ โรงเรียนในเขตเทศบาลตำบล กุตุ้อ	๒๐,๐๐๐	โรงเรียน เขตเทศบาล ตำบลกุตุ้อ	กอง การศึกษา																

บัญชีโครงการ/กิจกรรม/งบประมาณ  
 แผนการดำเนินงาน ประจำปีงบประมาณ พ.ศ. ๒๕๖๗  
 เทศบาลตำบลกุตุ้ง อำเภอนนทบุรี จังหวัดนนทบุรี

\*\*\*\*\*

ยุทธศาสตร์การพัฒนาของเทศบาลตำบลกุตุ้งที่ ๓ การพัฒนาด้านการจัดชุมชนธรรมประเพณีท้องถิ่น  
 กลยุทธ์ที่ ๘ พัฒนาฟื้นฟูและเสริมกิจกรรมด้านศาสนา ศิลปวัฒนธรรมและประเพณีของชุมชนท้องถิ่นโดยการอนุรักษ์สืบสานต่อและเชื่อมโยงกิจกรรมการท่องเที่ยว

แผนงาน : การศาสนา วัฒนธรรม และนันทนาการ งาน : ศาสนาวัฒนธรรมท้องถิ่น

ลำดับที่	โครงการ/กิจกรรม	รายละเอียดของกิจกรรม ที่เกิดขึ้นจากโครงการ	งบประมาณ (บาท)	สถานที่ ดำเนินการ	หน่วยงาน รับผิดชอบ หลัก	ประจำปีงบประมาณ พ.ศ. ๒๕๖๗														
						พ.ศ. ๒๕๖๖														
						๕.๕	๕.๖	๕.๗	๕.๘	๕.๙	๕.๑๐	๕.๑๑	๕.๑๒	๕.๑๓	๕.๑๔					
๑	โครงการบุญเวสเทคนิมหาชาติ (จากเทศบัญญัติ ๒๕๖๗ หน้า ๓๐๐)	จัดกิจกรรมทางศาสนาตาม ประเพณีบุญเวสเทคนิมหาชาติ	๒๐,๐๐๐	วัดศรีสว่าง วัดบ้านกุตุ้ง	กอง การศึกษา															
๒	โครงการประเพณีบุญบั้งไฟ (จากเทศบัญญัติ ๒๕๖๗ หน้า ๓๐๑)	จัดกิจกรรมสืบสานและ อนุรักษ์ประเพณีบุญบั้งไฟ เช่น ขบวนแห่ การประกวด บั้งไฟ	๔๐๐,๐๐๐	ลานบั้งไฟ เทศบาล ตำบลกุตุ้ง	กอง การศึกษา															
๓	โครงการประเพณีลอยกระทง (จากเทศบัญญัติ ๒๕๖๗ หน้า ๓๐๒)	จัดกิจกรรมสืบสานและอนุรักษ์ ประเพณีลอยกระทง เช่น พิธี ทางศาสนา การประกวด แข่งขัน	๖๐,๐๐๐	สระร่วม พัฒนา เทศบาล ตำบลกุตุ้ง	กอง การศึกษา															
๔	โครงการประเพณีวันสงกรานต์ (จากเทศบัญญัติ ๒๕๖๗ หน้า ๓๐๓)	สืบสานและอนุรักษ์ประเพณี รดน้ำดำหัวขบวนแห่สงกรานต์	๓๐,๐๐๐	วัดศรีสว่าง	กอง การศึกษา															



บัญชีโครงการ/กิจกรรม/งบประมาณ

แผนการดำเนินงาน ประจำปีงบประมาณ พ.ศ. ๒๕๖๗  
เทศบาลตำบลคูคต อำเภอโนนสูง จังหวัดหนองบัวลำภู

\*\*\*\*\*

ยุทธศาสตร์การพัฒนาของเทศบาลตำบลคูคตที่ ๔ การพัฒนาการส่งเสริมการจัดการศึกษาอย่างมีคุณภาพ  
กลยุทธ์ที่ ๒ ส่งเสริมและพัฒนาาระบบการศึกษา บุคลากรด้านการศึกษา ครู นักเรียน ให้เป็นผู้มีคุณภาพ มีทักษะและศักยภาพตามมาตรฐานสากลรองรับประชาคมอาเซียน  
แผนงาน : การศึกษา งาน : ระดับก่อนวัยเรียนและประถมศึกษา

ลำดับที่	โครงการ/กิจกรรม	รายละเอียดของกิจกรรม ที่เกิดขึ้นจากโครงการ	งบประมาณ (บาท)	สถานที่ ดำเนินการ	หน่วยงาน รับผิดชอบ	ประจำปีงบประมาณ พ.ศ. ๒๕๖๗														
						พ.ศ. ๒๕๖๖														
						๒๕	๒๖	๒๗	๒๘	๒๙	๓๐	๓๑	๓๒	๓๓	๓๔					
๑	โครงการวันเด็กแห่งชาติ (จากเทศบัญญัติ ๒๕๖๗ หน้า ๒๒๐)	จัดกิจกรรมให้กับเด็กในเขต เทศบาลเมืองโนนสูงเด็ก แห่งชาติ	๓๐,๐๐๐	ศาลา ประชุมเมือง	กอง การศึกษา															
๒	โครงการสนับสนุนค่าใช้จ่ายการบริหาร สถานศึกษา (จากเทศบัญญัติ ๒๕๖๗ หน้า ๒๒๑)	สนับสนุนการบริหาร สถานศึกษา - อาหารกลางวัน - ค่าจัดการเรียนการสอน - ค่าชุดนักเรียน - ค่าหนังสือเรียน - ค่าอุปกรณ์การเรียน - ค่ากิจกรรมพัฒนาผู้เรียน	๔๖๒,๙๗๖	ศูนย์พัฒนา เด็กเล็กวัด ศรีสว่าง	กอง การศึกษา															
๓	โครงการอาหารกลางวัน (จากเทศบัญญัติ ๒๕๖๗ หน้า ๒๒๗)	อุดหนุนอาหารกลางวัน โรงเรียนชุมชนคูคตตามอำนาจ หน้าที่	๗๒๖,๐๐๐	โรงเรียน ชุมชนคูคต	กอง การศึกษา															

บัญชีโครงการ/กิจกรรม/งบประมาณ  
แผนการดำเนินงาน ประจำปีงบประมาณ พ.ศ. ๒๕๖๗  
เทศบาลตำบลฤดู อำเภอโนนสูง จังหวัดหนองบัวลำภู  
\*\*\*\*\*

ยุทธศาสตร์การพัฒนาระบบเทศบาลตำบลฤดูที่ ๒ การพัฒนาด้านการบริหารจัดการตามหลักธรรมาภิบาล

กลยุทธ์ที่ ๑๐ เพิ่มประสิทธิภาพในการปฏิบัติราชการ

แผนงาน : บริหารทั่วไป งาน : บริหารงานคลัง

ลำดับที่	โครงการ/กิจกรรม	รายละเอียดของกิจกรรมที่เกิดขึ้นจากโครงการ	งบประมาณ (บาท)	สถานที่ดำเนินการ	หน่วยงานรับผิดชอบหลัก	ประจำปีงบประมาณ พ.ศ. ๒๕๖๗																		
						พ.ค. ๒๕๖๖	ค.พ.	ธ.ค.	ม.ค.	ก.พ.	เม.ย.	พ.ค.	มิ.ย.	ก.ค.	ส.ค.	ก.ย.	ต.ค.							
๑	โครงการเพิ่มประสิทธิภาพและปรับปรุงข้อมูลแผนที่ภาษีและทะเบียนทรัพย์สิน (จากเทศบัญญัติ ๒๕๖๗ หน้า ๑๖๕)	๑. บันทึกข้อมูลลงในโปรแกรมแผนที่ภาษีและทะเบียนทรัพย์สิน ทฤษฎีสัมและโปรแกรมประยุกต์ระบบสารสนเทศภูมิศาสตร์ และบันทึกข้อมูลภาษีที่ดินและสิ่งปลูกสร้างลงในโปรแกรมระบบจัดการภาษีที่ดินและสิ่งปลูกสร้าง ๒. ติดตามและประเมินผลโครงการเพิ่มประสิทธิภาพและปรับปรุงข้อมูลแผนที่ภาษีและทะเบียนทรัพย์สิน	๕๐,๐๐๐	ในเขตเทศบาลตำบลฤดู	กองคลัง	←																		

# ภาคผนวก



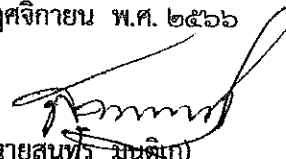
ประกาศเทศบาลตำบลกุดตุ้ม  
เรื่อง ประกาศใช้แผนการดำเนินงานประจำปีงบประมาณ พ.ศ. ๒๕๖๗

ตามระเบียบกระทรวงมหาดไทยว่าด้วยการจัดทำแผนพัฒนาองค์กรปกครองส่วนท้องถิ่น พ.ศ. ๒๕๔๘ แก้ไขเพิ่มเติม (ฉบับที่ ๒) พ.ศ. ๒๕๕๙ (ฉบับที่ ๓) พ.ศ. ๒๕๖๑ ข้อ ๒๖ (๒) คณะกรรมการพัฒนาท้องถิ่นพิจารณาร่างแผนการดำเนินงาน แล้วเสนอผู้บริหารท้องถิ่นประกาศเป็นแผนการดำเนินงาน ทั้งนี้ให้ปิดประกาศแผนการดำเนินงานภายในสิบห้าวันนับแต่วันที่ประกาศ เพื่อให้ประชาชนในท้องถิ่นทราบโดยทั่วกันและต้องปิดประกาศไว้อย่างน้อยสามสิบวัน

บัดนี้ นายกเทศมนตรีตำบลกุดตุ้ม จึงประกาศใช้แผนการดำเนินงานประจำปีงบประมาณ พ.ศ. ๒๕๖๗ เพื่อนำไปปฏิบัติให้สอดคล้องกับพระราชบัญญัติการจัดซื้อจัดจ้างและการบริหารพัสดุภาครัฐ พ.ศ. ๒๕๖๐ และแผนการใช้จ่ายเงิน รายละเอียดปรากฏแนบท้ายประกาศฉบับนี้ และสามารถดาวน์โหลดรายละเอียดเพิ่มเติมได้ที่ <http://www.kutdu-sub.th>

จึงประกาศให้ทราบโดยทั่วกัน

ประกาศ ณ วันที่ ๒๔ พฤศจิกายน พ.ศ. ๒๕๖๖

  
(นายสุนทร มุนต์แก้ว)  
นายกเทศมนตรีตำบลกุดตุ้ม

เทศบาลตำบลกุดตุ้ม  
รายงานรายจ่ายจริงตามงบประมาณ  
ปีงบประมาณ พ.ศ. 2567  
เดือนตุลาคม ถึงเดือนมีนาคม

งบ	รายจ่าย	ประเภทรายจ่าย	ประมาณการ	รวมจ่ายจริง	งบกลาง	งานบริหารทั่วไป
งบกลาง	งบกลาง	ค่าชำระหนี้เงินกู้	568,300.00	0.00	0.00	
		ค่าชำระดอกเบี้ย	71,700.00	0.00	0.00	
		เงินสมทบกองทุนประกันสังคม	200,000.00	70,985.00	70,985.00	
		เงินสมทบกองทุนเงินทดแทน	10,000.00	3,544.00	3,544.00	
		เบี้ยยังชีพผู้สูงอายุ	5,005,200.00	2,219,200.00	2,219,200.00	
		เบี้ยยังชีพความพิการ	1,344,000.00	620,000.00	620,000.00	
		เบี้ยยังชีพผู้ป่วยเอดส์	72,000.00	27,000.00	27,000.00	
		เงินสำรองจ่าย	142,841.00	0.00	0.00	
		รายจ่ายตามข้อผูกพัน	949,511.14	778,601.66	778,601.66	
<b>รวม งบกลาง</b>			<b>8,363,552.14</b>	<b>3,719,330.66</b>	<b>3,719,330.66</b>	
งบบุคลากร	เงินเดือน (ฝ่ายการเมือง)	เงินเดือนนายก/รองนายก องค์กรปกครองส่วนท้องถิ่น	695,520.00	347,760.00		347,760.00
		ค่าตอบแทนประจำตำแหน่ง นายก/รองนายก	120,000.00	60,000.00		60,000.00
		ค่าตอบแทนพิเศษนายก/รอง นายก	120,000.00	60,000.00		60,000.00
		ค่าตอบแทนรายเดือน เลขานุการ/ที่ปรึกษานายก เทศมนตรี นายกองค์การ บริหารส่วนตำบล	198,720.00	96,140.00		96,140.00
		ค่าตอบแทนประธานสภา/รอง ประธานสภา/สมาชิก สภา/เลขานุการสภาองค์กร ปกครองส่วนท้องถิ่น	1,490,400.00	745,200.00		745,200.00
		เงินเดือน (ฝ่ายประจำ)	เงินเดือนข้าราชการ หรือ พนักงานส่วนท้องถิ่น	6,356,488.86	2,410,307.39	



งบ	รายจ่าย	ประเภทรายจ่าย	ประมาณการ	รวมจ่ายจริง	งานวางแผนสถิติและวิชาการ	งานบริหารงานคลัง
งบกลาง	งบกลาง	ค่าชำระหนี้เงินกู้	568,300.00	0.00		
		ค่าชำระดอกเบี้ย	71,700.00	0.00		
		เงินสมทบกองทุนประกันสังคม	200,000.00	70,985.00		
		เงินสมทบกองทุนเงินทดแทน	10,000.00	3,544.00		
		เบี้ยยังชีพผู้สูงอายุ	5,005,200.00	2,219,200.00		
		เบี้ยยังชีพความพิการ	1,344,000.00	620,000.00		
		เบี้ยยังชีพผู้ป่วยเอดส์	72,000.00	27,000.00		
		เงินสำรองจ่าย	142,841.00	0.00		
		รายจ่ายตามข้อผูกพัน	949,511.14	778,601.66		
<b>รวม งบกลาง</b>			<b>8,363,552.14</b>	<b>3,719,330.66</b>		
งบบุคลากร	เงินเดือน (ฝ่ายการเมือง)	เงินเดือนนายก/รองนายก องค์กรปกครองส่วนท้องถิ่น	695,520.00	347,760.00		
		ค่าตอบแทนประจำตำแหน่ง นายก/รองนายก	120,000.00	60,000.00		
		ค่าตอบแทนพิเศษนายก/รอง นายก	120,000.00	60,000.00		
		ค่าตอบแทนรายเดือน เลขานุการ/ที่ปรึกษานายก เทศมนตรี นายกองค์การ บริหารส่วนตำบล	198,720.00	96,140.00		
		ค่าตอบแทนประธานสภา/รอง ประธานสภา/สมาชิก สภา/เลขานุการสภาองค์กร ปกครองส่วนท้องถิ่น	1,490,400.00	745,200.00		
	เงินเดือน (ฝ่ายประจำ)	เงินเดือนข้าราชการ หรือ พนักงานส่วนท้องถิ่น	6,356,488.86	2,410,307.39	0.00	561,480.00

งบ	รายจ่าย	ประเภทรายจ่าย	ประมาณการ	รวมจ่ายจริง	งานควบคุมภายในและการตรวจสอบภายใน	งานบริหารทั่วไปเกี่ยวกับการรักษาความสงบภายใน
งบกลาง	งบกลาง	ค่าชำระหนี้เงินกู้	568,300.00	0.00		
		ค่าชำระดอกเบี้ย	71,700.00	0.00		
		เงินสมทบกองทุนประกันสังคม	200,000.00	70,985.00		
		เงินสมทบกองทุนเงินทดแทน	10,000.00	3,544.00		
		เบี้ยยังชีพผู้สูงอายุ	5,005,200.00	2,219,200.00		
		เบี้ยยังชีพความพิการ	1,344,000.00	620,000.00		
		เบี้ยยังชีพผู้ป่วยเอดส์	72,000.00	27,000.00		
		เงินสำรองจ่าย	142,841.00	0.00		
		รายจ่ายตามข้อผูกพัน	949,511.14	778,601.66		
<b>รวม งบกลาง</b>			<b>8,363,552.14</b>	<b>3,719,330.66</b>		
งบบุคลากร	เงินเดือน (ฝ่ายการเมือง)	เงินเดือนนายก/รองนายก องค์กรปกครองส่วนท้องถิ่น	695,520.00	347,760.00		
		ค่าตอบแทนประจำตำแหน่ง นายก/รองนายก	120,000.00	60,000.00		
		ค่าตอบแทนพิเศษนายก/รอง นายก	120,000.00	60,000.00		
		ค่าตอบแทนรายเดือน เลขานุการ/ที่ปรึกษานายก เทศมนตรี นายกองค์การ บริหารส่วนตำบล	198,720.00	96,140.00		
		ค่าตอบแทนประธานสภา/รอง ประธานสภา/สมาชิก สภา/เลขานุการสภาองค์กร ปกครองส่วนท้องถิ่น	1,490,400.00	745,200.00		
	เงินเดือน (ฝ่ายประจำ)	เงินเดือนข้าราชการ หรือ พนักงานส่วนท้องถิ่น	6,356,488.86	2,410,307.39	97,320.00	101,520.00

งบ	รายจ่าย	ประเภทรายจ่าย	ประมาณการ	รวมจ่ายจริง	งานป้องกันและบรรเทา สาธารณภัย	งานจราจร
งบกลาง	งบกลาง	ค่าชำระหนี้เงินกู้	568,300.00	0.00		
		ค่าชำระดอกเบี้ย	71,700.00	0.00		
		เงินสมทบกองทุนประกัน สังคม	200,000.00	70,985.00		
		เงินสมทบกองทุนเงินทดแทน	10,000.00	3,544.00		
		เบี้ยยังชีพผู้สูงอายุ	5,005,200.00	2,219,200.00		
		เบี้ยยังชีพความพิการ	1,344,000.00	620,000.00		
		เบี้ยยังชีพผู้ป่วยเอดส์	72,000.00	27,000.00		
		เงินสำรองจ่าย	142,841.00	0.00		
		รายจ่ายตามข้อผูกพัน	949,511.14	778,601.66		
<b>รวม งบกลาง</b>			<b>8,363,552.14</b>	<b>3,719,330.66</b>		
งบบุคลากร	เงินเดือน (ฝ่ายการเมือง)	เงินเดือนนายก/รองนายก องค์กรปกครองส่วนท้องถิ่น	695,520.00	347,760.00		
		ค่าตอบแทนประจำตำแหน่ง นายก/รองนายก	120,000.00	60,000.00		
		ค่าตอบแทนพิเศษนายก/รอง นายก	120,000.00	60,000.00		
		ค่าตอบแทนรายเดือน เลขานุการ/ที่ปรึกษานายก เทศมนตรี นายกองค์การ บริหารส่วนตำบล	198,720.00	96,140.00		
		ค่าตอบแทนประธานสภา/รอง ประธานสภา/สมาชิก สภา/เลขานุการสภาองค์กร ปกครองส่วนท้องถิ่น	1,490,400.00	745,200.00		
		เงินเดือน (ฝ่ายประจำ)	เงินเดือนข้าราชการ หรือ พนักงานส่วนท้องถิ่น	6,356,488.86	2,410,307.39	

งบ	รายจ่าย	ประเภทรายจ่าย	ประมาณการ	รวมจ่ายจริง	งานบริหารทั่วไปเกี่ยวกับการศึกษา	งานระดับก่อนวัยเรียนและประถมศึกษา
งบกลาง	งบกลาง	ค่าชำระหนี้เงินกู้	568,300.00	0.00		
		ค่าชำระดอกเบี้ย	71,700.00	0.00		
		เงินสมทบกองทุนประกันสังคม	200,000.00	70,985.00		
		เงินสมทบกองทุนเงินทดแทน	10,000.00	3,544.00		
		เบี้ยยังชีพผู้สูงอายุ	5,005,200.00	2,219,200.00		
		เบี้ยยังชีพความพิการ	1,344,000.00	620,000.00		
		เบี้ยยังชีพผู้ป่วยเอดส์	72,000.00	27,000.00		
		เงินสำรองจ่าย	142,841.00	0.00		
		รายจ่ายตามข้อผูกพัน	949,511.14	778,601.66		
<b>รวม งบกลาง</b>			<b>8,363,552.14</b>	<b>3,719,330.66</b>		
งบบุคลากร	เงินเดือน (ฝ่ายการเมือง)	เงินเดือนนายก/รองนายก องค์กรปกครองส่วนท้องถิ่น	695,520.00	347,760.00		
		ค่าตอบแทนประจำตำแหน่ง นายก/รองนายก	120,000.00	60,000.00		
		ค่าตอบแทนพิเศษนายก/รอง นายก	120,000.00	60,000.00		
		ค่าตอบแทนรายเดือน เลขานุการ/ที่ปรึกษานายก เทศมนตรี นายกองค์การ บริหารส่วนตำบล	198,720.00	96,140.00		
		ค่าตอบแทนประธานสภา/รอง ประธานสภา/สมาชิก สภา/เลขานุการสภาองค์กร ปกครองส่วนท้องถิ่น	1,490,400.00	745,200.00		
	เงินเดือน (ฝ่ายประจำ)	เงินเดือนข้าราชการ หรือ พนักงานส่วนท้องถิ่น	6,356,488.86	2,410,307.39	309,238.06	481,140.00

งบ	รายจ่าย	ประเภทรายจ่าย	ประมาณการ	รวมจ่ายจริง	งานบริหารทั่วไปเกี่ยวกับ สาธารณสุข	งานโรงพยาบาล
งบกลาง	งบกลาง	ค่าชำระหนี้เงินกู้	568,300.00	0.00		
		ค่าชำระดอกเบี้ย	71,700.00	0.00		
		เงินสมทบกองทุนประกัน สังคม	200,000.00	70,985.00		
		เงินสมทบกองทุนเงินทดแทน	10,000.00	3,544.00		
		เบี้ยยังชีพผู้สูงอายุ	5,005,200.00	2,219,200.00		
		เบี้ยยังชีพความพิการ	1,344,000.00	620,000.00		
		เบี้ยยังชีพผู้ป่วยเอดส์	72,000.00	27,000.00		
		เงินสำรองจ่าย	142,841.00	0.00		
		รายจ่ายตามข้อผูกพัน	949,511.14	778,601.66		
<b>รวม งบกลาง</b>			<b>8,363,552.14</b>	<b>3,719,330.66</b>		
งบบุคลากร	เงินเดือน (ฝ่ายการเมือง)	เงินเดือนนายก/รองนายก องค์กรปกครองส่วนท้องถิ่น	695,520.00	347,760.00		
		ค่าตอบแทนประจำตำแหน่ง นายก/รองนายก	120,000.00	60,000.00		
		ค่าตอบแทนพิเศษนายก/รอง นายก	120,000.00	60,000.00		
		ค่าตอบแทนรายเดือน เลขานุการ/ที่ปรึกษานายก เทศมนตรี นายกองค์การ บริหารส่วนตำบล	198,720.00	96,140.00		
		ค่าตอบแทนประธานสภา/รอง ประธานสภา/สมาชิก สภา/เลขานุการสภาองค์กร ปกครองส่วนท้องถิ่น	1,490,400.00	745,200.00		
	เงินเดือน (ฝ่ายประจำ)	เงินเดือนข้าราชการ หรือ พนักงานส่วนท้องถิ่น	6,356,488.86	2,410,307.39	175,460.00	

งบ	รายจ่าย	ประเภทรายจ่าย	ประมาณการ	รวมจ่ายจริง	งานบริการสาธารณสุขและงานสาธารณสุขอื่น	งานบริหารทั่วไปเกี่ยวกับสังคมสงเคราะห์
งบกลาง	งบกลาง	ค่าชำระหนี้เงินกู้	568,300.00	0.00		
		ค่าชำระดอกเบี้ย	71,700.00	0.00		
		เงินสมทบกองทุนประกันสังคม	200,000.00	70,985.00		
		เงินสมทบกองทุนเงินทดแทน	10,000.00	3,544.00		
		เบี้ยยังชีพผู้สูงอายุ	5,005,200.00	2,219,200.00		
		เบี้ยยังชีพความพิการ	1,344,000.00	620,000.00		
		เบี้ยยังชีพผู้ป่วยเอดส์	72,000.00	27,000.00		
		เงินสำรองจ่าย	142,841.00	0.00		
		รายจ่ายตามข้อผูกพัน	949,511.14	778,601.66		
<b>รวม งบกลาง</b>			<b>8,363,552.14</b>	<b>3,719,330.66</b>		
งบบุคลากร	เงินเดือน (ฝ่ายการเมือง)	เงินเดือนนายก/รองนายก องค์กรปกครองส่วนท้องถิ่น	695,520.00	347,760.00		
		ค่าตอบแทนประจำตำแหน่ง นายก/รองนายก	120,000.00	60,000.00		
		ค่าตอบแทนพิเศษนายก/รอง นายก	120,000.00	60,000.00		
		ค่าตอบแทนรายเดือน เลขานุการ/ที่ปรึกษานายก เทศมนตรี นายกองค์การ บริหารส่วนตำบล	198,720.00	96,140.00		
		ค่าตอบแทนประธานสภา/รอง ประธานสภา/สมาชิก สภา/เลขานุการสภาองค์กร ปกครองส่วนท้องถิ่น	1,490,400.00	745,200.00		
	เงินเดือน (ฝ่ายประจำ)	เงินเดือนข้าราชการ หรือ พนักงานส่วนท้องถิ่น	6,356,488.86	2,410,307.39		217,860.00

งบ	รายจ่าย	ประเภทรายจ่าย	ประมาณการ	รวมจ่ายจริง	งานไฟฟ้าและประปา	งานกำจัดขยะมูลฝอยและสิ่ง ปฏิกูล
งบกลาง	งบกลาง	ค่าชำระหนี้เงินกู้	568,300.00	0.00		
		ค่าชำระดอกเบี้ย	71,700.00	0.00		
		เงินสมทบกองทุนประกัน สังคม	200,000.00	70,985.00		
		เงินสมทบกองทุนเงินทดแทน	10,000.00	3,544.00		
		เบี้ยยังชีพผู้สูงอายุ	5,005,200.00	2,219,200.00		
		เบี้ยยังชีพความพิการ	1,344,000.00	620,000.00		
		เบี้ยยังชีพผู้ป่วยเอดส์	72,000.00	27,000.00		
		เงินสำรองจ่าย	142,841.00	0.00		
		รายจ่ายตามข้อผูกพัน	949,511.14	778,601.66		
<b>รวม งบกลาง</b>			<b>8,363,552.14</b>	<b>3,719,330.66</b>		
งบบุคลากร	เงินเดือน (ฝ่ายการเมือง)	เงินเดือนนายก/รองนายก องค์กรปกครองส่วนท้องถิ่น	695,520.00	347,760.00		
		ค่าตอบแทนประจำตำแหน่ง นายก/รองนายก	120,000.00	60,000.00		
		ค่าตอบแทนพิเศษนายก/รอง นายก	120,000.00	60,000.00		
		ค่าตอบแทนรายเดือน เลขานุการ/ที่ปรึกษานายก เทศมนตรี นายกองค์การ บริหารส่วนตำบล	198,720.00	96,140.00		
		ค่าตอบแทนประธานสภา/รอง ประธานสภา/สมาชิก สภา/เลขานุการสภาองค์กร ปกครองส่วนท้องถิ่น	1,490,400.00	745,200.00		
		เงินเดือน (ฝ่ายประจำ)	เงินเดือนข้าราชการ หรือ พนักงานส่วนท้องถิ่น	6,356,488.86	2,410,307.39	

งบ	รายจ่าย	ประเภทรายจ่าย	ประมาณการ	รวมจ่ายจริง	งานส่งเสริมและสนับสนุน ความเข้มแข็งชุมชน	งานกีฬาและนันทนาการ
งบกลาง	งบกลาง	ค่าชำระหนี้เงินกู้	568,300.00	0.00		
		ค่าชำระดอกเบี้ย	71,700.00	0.00		
		เงินสมทบกองทุนประกันสังคม	200,000.00	70,985.00		
		เงินสมทบกองทุนเงินทดแทน	10,000.00	3,544.00		
		เบี้ยยังชีพผู้สูงอายุ	5,005,200.00	2,219,200.00		
		เบี้ยยังชีพความพิการ	1,344,000.00	620,000.00		
		เบี้ยยังชีพผู้ป่วยเอดส์	72,000.00	27,000.00		
		เงินสำรองจ่าย	142,841.00	0.00		
		รายจ่ายตามข้อผูกพัน	949,511.14	778,601.66		
<b>รวม งบกลาง</b>			<b>8,363,552.14</b>	<b>3,719,330.66</b>		
งบบุคลากร	เงินเดือน (ฝ่ายการเมือง)	เงินเดือนนายก/รองนายก องค์กรปกครองส่วนท้องถิ่น	695,520.00	347,760.00		
		ค่าตอบแทนประจำตำแหน่ง นายก/รองนายก	120,000.00	60,000.00		
		ค่าตอบแทนพิเศษนายก/รอง นายก	120,000.00	60,000.00		
		ค่าตอบแทนรายเดือน เลขานุการ/ที่ปรึกษานายก เทศมนตรี นายกองค์การ บริหารส่วนตำบล	198,720.00	96,140.00		
		ค่าตอบแทนประธานสภา/รอง ประธานสภา/สมาชิก สภา/เลขานุการสภาองค์กร ปกครองส่วนท้องถิ่น	1,490,400.00	745,200.00		
		เงินเดือน (ฝ่ายประจำ)	เงินเดือนข้าราชการ หรือ พนักงานส่วนท้องถิ่น	6,356,488.86	2,410,307.39	



งบ	รายจ่าย	ประเภทรายจ่าย	ประมาณการ	รวมจ่ายจริง	งานศาสนาวัดธรรมท้องถิ่น	งานบริหารทั่วไปเกี่ยวกับ อุตสาหกรรมและการโยธา
งบกลาง	งบกลาง	ค่าชำระหนี้เงินกู้	568,300.00	0.00		
		ค่าชำระดอกเบี้ย	71,700.00	0.00		
		เงินสมทบกองทุนประกันสังคม	200,000.00	70,985.00		
		เงินสมทบกองทุนเงินทดแทน	10,000.00	3,544.00		
		เบี้ยยังชีพผู้สูงอายุ	5,005,200.00	2,219,200.00		
		เบี้ยยังชีพความพิการ	1,344,000.00	620,000.00		
		เบี้ยยังชีพผู้ป่วยเอดส์	72,000.00	27,000.00		
		เงินสำรองจ่าย	142,841.00	0.00		
		รายจ่ายตามข้อผูกพัน	949,511.14	778,601.66		
<b>รวม งบกลาง</b>			<b>8,363,552.14</b>	<b>3,719,330.66</b>		
งบบุคลากร	เงินเดือน (ฝ่ายการเมือง)	เงินเดือนนายก/รองนายก องค์กรปกครองส่วนท้องถิ่น	695,520.00	347,760.00		
		ค่าตอบแทนประจำตำแหน่ง นายก/รองนายก	120,000.00	60,000.00		
		ค่าตอบแทนพิเศษนายก/รอง นายก	120,000.00	60,000.00		
		ค่าตอบแทนรายเดือน เลขานุการ/ที่ปรึกษานายก เทศมนตรี นายกองค์การ บริหารส่วนตำบล	198,720.00	96,140.00		
		ค่าตอบแทนประธานสภา/รอง ประธานสภา/สมาชิก สภา/เลขานุการสภาองค์กร ปกครองส่วนท้องถิ่น	1,490,400.00	745,200.00		
	เงินเดือน (ฝ่ายประจำ)	เงินเดือนข้าราชการ หรือ พนักงานส่วนท้องถิ่น	6,356,488.86	2,410,307.39		0.00

งบ	รายจ่าย	ประเภทรายจ่าย	ประมาณการ	รวมจ่ายจริง	งานก่อสร้าง	งานสิ่งแวดล้อมและทรัพยากรธรรมชาติ
งบกลาง	งบกลาง	ค่าชำระหนี้เงินกู้	568,300.00	0.00		
		ค่าชำระดอกเบี้ย	71,700.00	0.00		
		เงินสมทบกองทุนประกันสังคม	200,000.00	70,985.00		
		เงินสมทบกองทุนเงินทดแทน	10,000.00	3,544.00		
		เบี้ยยังชีพผู้สูงอายุ	5,005,200.00	2,219,200.00		
		เบี้ยยังชีพความพิการ	1,344,000.00	620,000.00		
		เบี้ยยังชีพผู้ป่วยเอดส์	72,000.00	27,000.00		
		เงินสำรองจ่าย	142,841.00	0.00		
		รายจ่ายตามข้อผูกพัน	949,511.14	778,601.66		
<b>รวม งบกลาง</b>			<b>8,363,552.14</b>	<b>3,719,330.66</b>		
งบบุคลากร	เงินเดือน (ฝ่ายการเมือง)	เงินเดือนนายก/รองนายก องค์กรปกครองส่วนท้องถิ่น	695,520.00	347,760.00		
		ค่าตอบแทนประจำตำแหน่ง นายก/รองนายก	120,000.00	60,000.00		
		ค่าตอบแทนพิเศษนายก/รอง นายก	120,000.00	60,000.00		
		ค่าตอบแทนรายเดือน เลขานุการ/ที่ปรึกษานายก เทศมนตรี นายกองค์การ บริหารส่วนตำบล	198,720.00	96,140.00		
		ค่าตอบแทนประธานสภา/รอง ประธานสภา/สมาชิก สภา/เลขานุการสภาองค์กร ปกครองส่วนท้องถิ่น	1,490,400.00	745,200.00		
		เงินเดือน (ฝ่ายประจำ)	เงินเดือนข้าราชการ หรือ พนักงานส่วนท้องถิ่น	6,356,488.86	2,410,307.39	

งบ	รายจ่าย	ประเภทรายจ่าย	ประมาณการ	รวมจ่ายจริง	งานตลาดสด
งบกลาง	งบกลาง	ค่าชำระหนี้เงินกู้	568,300.00	0.00	
		ค่าชำระดอกเบี้ย	71,700.00	0.00	
		เงินสมทบกองทุนประกันสังคม	200,000.00	70,985.00	
		เงินสมทบกองทุนเงินทดแทน	10,000.00	3,544.00	
		เบี้ยยังชีพผู้สูงอายุ	5,005,200.00	2,219,200.00	
		เบี้ยยังชีพความพิการ	1,344,000.00	620,000.00	
		เบี้ยยังชีพผู้ป่วยเอดส์	72,000.00	27,000.00	
		เงินสำรองจ่าย	142,841.00	0.00	
		รายจ่ายตามข้อผูกพัน	949,511.14	778,601.66	
<b>รวม งบกลาง</b>			<b>8,363,552.14</b>	<b>3,719,330.66</b>	
งบบุคลากร	เงินเดือน (ฝ่ายการเมือง)	เงินเดือนนายก/รองนายก องค์กรปกครองส่วนท้องถิ่น	695,520.00	347,760.00	
		ค่าตอบแทนประจำตำแหน่ง นายก/รองนายก	120,000.00	60,000.00	
		ค่าตอบแทนพิเศษนายก/รอง นายก	120,000.00	60,000.00	
		ค่าตอบแทนรายเดือน เลขานุการ/ที่ปรึกษานายก เทศมนตรี นายกองค์การ บริหารส่วนตำบล	198,720.00	96,140.00	
		ค่าตอบแทนประธานสภา/รอง ประธานสภา/สมาชิก สภา/เลขานุการสภาองค์กร ปกครองส่วนท้องถิ่น	1,490,400.00	745,200.00	
	เงินเดือน (ฝ่ายประจำ)	เงินเดือนข้าราชการ หรือ พนักงานส่วนท้องถิ่น	6,356,488.86	2,410,307.39	

งบ	รายจ่าย	ประเภทรายจ่าย	ประมาณการ	รวมจ่ายจริง	งบกลาง	งานบริหารทั่วไป
งบบุคลากร	เงินเดือน (ฝ่ายประจำ)	เงินเพิ่มต่าง ๆ ของข้าราชการหรือพนักงานส่วนท้องถิ่น	151,020.00	22,290.00		0.00
		เงินประจำตำแหน่ง	336,000.00	91,173.12		21,000.00
		เงินวิทยฐานะ	126,000.00	63,000.00		
		ค่าจ้างลูกจ้างประจำ	280,080.00	137,880.00		
		ค่าตอบแทนพนักงานจ้าง	3,769,048.00	1,724,860.00		465,720.00
		เงินเพิ่มต่าง ๆ ของพนักงานจ้าง	423,300.00	136,540.00		12,000.00
	<b>รวม งบบุคลากร</b>		<b>14,066,576.86</b>	<b>5,895,150.51</b>		<b>2,274,109.33</b>
งบดำเนินงาน	ค่าตอบแทน	ค่าตอบแทนผู้ปฏิบัติราชการอันเป็นประโยชน์แก่องค์กรปกครองส่วนท้องถิ่น	245,000.00	48,100.00		0.00
		ค่าตอบแทนการปฏิบัติงานนอกเวลาราชการ	80,000.00	12,110.00		
		ค่าเช่าบ้าน	84,000.00	0.00		0.00
		เงินช่วยเหลือการศึกษาบุตร	111,000.00	9,044.00		0.00
	ค่าใช้จ่าย	รายจ่ายเพื่อให้ได้มาซึ่งบริการ	2,137,150.00	763,489.40		68,101.90
		รายจ่ายเกี่ยวกับการรับรองและพิธีการ	105,000.00	15,405.00		12,500.00
		รายจ่ายเกี่ยวเนื่องกับการปฏิบัติราชการที่ไม่เข้าลักษณะรายจ่ายงบรายจ่ายอื่น ๆ	2,482,126.00	906,295.00		72,880.00
		ค่าบำรุงรักษาและซ่อมแซม	782,000.00	43,983.80		6,333.80
	ค่าวัสดุ	วัสดุสำนักงาน	235,000.00	110,994.00		41,040.00
		วัสดุไฟฟ้าและวิทยุ	61,000.00	45,725.00		0.00
		วัสดุงานบ้านงานครัว	511,780.00	168,467.98		25,236.00
		วัสดุก่อสร้าง	65,000.00	49,210.00		
		วัสดุยานพาหนะและขนส่ง	70,000.00	8,000.00		0.00
		วัสดุเชื้อเพลิงและหล่อลื่น	594,315.00	291,000.00		22,900.00
วัสดุวิทยาศาสตร์หรือการแพทย์		225,000.00	198,900.00			

งบ	รายจ่าย	ประเภทรายจ่าย	ประมาณการ	รวมจ่ายจริง	งานวางแผนสถิติและวิชาการ	งานบริหารงานคลัง
งบบุคลากร	เงินเดือน (ฝ่ายประจำ)	เงินเพิ่มต่าง ๆ ของข้าราชการหรือพนักงานส่วนท้องถิ่น	151,020.00	22,290.00		12,780.00
		เงินประจำตำแหน่ง	336,000.00	91,173.12		21,000.00
		เงินวิทยฐานะ	126,000.00	63,000.00		
		ค่าจ้างลูกจ้างประจำ	280,080.00	137,880.00		
		ค่าตอบแทนพนักงานจ้าง	3,769,048.00	1,724,860.00		71,100.00
		เงินเพิ่มต่าง ๆ ของพนักงานจ้าง	423,300.00	136,540.00		8,610.00
	<b>รวม งบบุคลากร</b>		<b>14,066,576.86</b>	<b>5,895,150.51</b>	<b>0.00</b>	<b>674,970.00</b>
งบดำเนินงาน	ค่าตอบแทน	ค่าตอบแทนผู้ปฏิบัติราชการอันเป็นประโยชน์แก่องค์กรปกครองส่วนท้องถิ่น	245,000.00	48,100.00		0.00
		ค่าตอบแทนการปฏิบัติงานนอกเวลาราชการ	80,000.00	12,110.00		10,190.00
		ค่าเช่าบ้าน	84,000.00	0.00		
		เงินช่วยเหลือการศึกษาบุตร	111,000.00	9,044.00		0.00
	ค่าใช้จ่าย	รายจ่ายเพื่อให้ได้มาซึ่งบริการ	2,137,150.00	763,489.40	0.00	0.00
		รายจ่ายเกี่ยวกับการรับรองและพิธีการ	105,000.00	15,405.00		0.00
		รายจ่ายเกี่ยวเนื่องกับการปฏิบัติราชการที่ไม่เข้าลักษณะรายจ่ายงบรายจ่ายอื่น ๆ	2,482,126.00	906,295.00	0.00	158,198.00
		ค่าบำรุงรักษาและซ่อมแซม	782,000.00	43,983.80		0.00
	ค่าวัสดุ	วัสดุสำนักงาน	235,000.00	110,994.00	0.00	46,099.00
		วัสดุไฟฟ้าและวิทยุ	61,000.00	45,725.00		
		วัสดุงานบ้านงานครัว	511,780.00	168,467.98		0.00
		วัสดุก่อสร้าง	65,000.00	49,210.00		
		วัสดุยานพาหนะและขนส่ง	70,000.00	8,000.00		
วัสดุเชื้อเพลิงและหล่อลื่น		594,315.00	291,000.00			
วัสดุวิทยาศาสตร์หรือการแพทย์		225,000.00	198,900.00			

งบ	รายจ่าย	ประเภทรายจ่าย	ประมาณการ	รวมจ่ายจริง	งานควบคุมภายในและการตรวจสอบภายใน	งานบริหารทั่วไปเกี่ยวกับการรักษาความสงบภายใน
งบบุคลากร	เงินเดือน (ฝ่ายประจำ)	เงินเพิ่มต่าง ๆ ของข้าราชการหรือพนักงานส่วนท้องถิ่น	151,020.00	22,290.00		
		เงินประจำตำแหน่ง	336,000.00	91,173.12		
		เงินวิทยฐานะ	126,000.00	63,000.00		
		ค่าจ้างลูกจ้างประจำ	280,080.00	137,880.00		137,880.00
		ค่าตอบแทนพนักงานจ้าง	3,769,048.00	1,724,860.00		0.00
		เงินเพิ่มต่าง ๆ ของพนักงานจ้าง	423,300.00	136,540.00		0.00
	<b>รวม งบบุคลากร</b>		<b>14,066,576.86</b>	<b>5,895,150.51</b>	<b>97,320.00</b>	<b>239,400.00</b>
งบดำเนินงาน	ค่าตอบแทน	ค่าตอบแทนผู้ปฏิบัติราชการอันเป็นประโยชน์แก่องค์กรปกครองส่วนท้องถิ่น	245,000.00	48,100.00		23,100.00
		ค่าตอบแทนการปฏิบัติงานนอกเวลาราชการ	80,000.00	12,110.00		0.00
		ค่าเช่าบ้าน	84,000.00	0.00		
		เงินช่วยเหลือการศึกษาบุตร	111,000.00	9,044.00		2,044.00
	ค่าใช้จ่าย	รายจ่ายเพื่อให้ได้มาซึ่งบริการ	2,137,150.00	763,489.40		45,000.00
		รายจ่ายเกี่ยวกับการรับรองและพิธีการ	105,000.00	15,405.00		
		รายจ่ายเกี่ยวเนื่องกับการปฏิบัติราชการที่ไม่เข้าลักษณะรายจ่ายงบรายจ่ายอื่น ๆ	2,482,126.00	906,295.00	7,590.00	0.00
		ค่าบำรุงรักษาและซ่อมแซม	782,000.00	43,983.80		0.00
	ค่าวัสดุ	วัสดุสำนักงาน	235,000.00	110,994.00	0.00	0.00
		วัสดุไฟฟ้าและวิทยุ	61,000.00	45,725.00		
		วัสดุงานบ้านงานครัว	511,780.00	168,467.98		
		วัสดุก่อสร้าง	65,000.00	49,210.00		0.00
		วัสดุยานพาหนะและขนส่ง	70,000.00	8,000.00		0.00
		วัสดุเชื้อเพลิงและหล่อลื่น	594,315.00	291,000.00		8,500.00
วัสดุวิทยาศาสตร์หรือการแพทย์		225,000.00	198,900.00			

งบ	รายจ่าย	ประเภทรายจ่าย	ประมาณการ	รวมจ่ายจริง	งานป้องกันและบรรเทา สาธารณภัย	งานจราจร
งบบุคลากร	เงินเดือน (ฝ่ายประจำ)	เงินเพิ่มต่าง ๆ ของข้าราชการ หรือพนักงานส่วนท้องถิ่น	151,020.00	22,290.00		
		เงินประจำตำแหน่ง	336,000.00	91,173.12		
		เงินวิทยฐานะ	126,000.00	63,000.00		
		ค่าจ้างลูกจ้างประจำ	280,080.00	137,880.00		
		ค่าตอบแทนพนักงานจ้าง	3,769,048.00	1,724,860.00		
		เงินเพิ่มต่าง ๆ ของพนักงาน จ้าง	423,300.00	136,540.00		
	<b>รวม งบบุคลากร</b>			<b>14,066,576.86</b>	<b>5,895,150.51</b>	
งบดำเนินงาน	ค่าตอบแทน	ค่าตอบแทนผู้ปฏิบัติราชการ อันเป็นประโยชน์แก่องค์กร ปกครองส่วนท้องถิ่น	245,000.00	48,100.00		
		ค่าตอบแทนการปฏิบัติงาน นอกเวลาราชการ	80,000.00	12,110.00		
		ค่าเช่าบ้าน	84,000.00	0.00		
		เงินช่วยเหลือการศึกษาบุตร	111,000.00	9,044.00		
	ค่าใช้จ่าย	รายจ่ายเพื่อให้ได้มาซึ่งบริการ	2,137,150.00	763,489.40		0.00
		รายจ่ายเกี่ยวกับการรับรอง และพิธีการ	105,000.00	15,405.00		
		รายจ่ายเกี่ยวเนื่องกับการ ปฏิบัติราชการที่ไม่เข้า ลักษณะรายจ่ายงบรายจ่ายอื่น ๆ	2,482,126.00	906,295.00	0.00	11,104.00
		ค่าบำรุงรักษาและซ่อมแซม	782,000.00	43,983.80		
	ค่าวัสดุ	วัสดุสำนักงาน	235,000.00	110,994.00		
		วัสดุไฟฟ้าและวิทยุ	61,000.00	45,725.00		
		วัสดุงานบ้านงานครัว	511,780.00	168,467.98		0.00
		วัสดุก่อสร้าง	65,000.00	49,210.00		
		วัสดุยานพาหนะและขนส่ง	70,000.00	8,000.00		
วัสดุเชื้อเพลิงและหล่อลื่น		594,315.00	291,000.00			
วัสดุวิทยาศาสตร์หรือการ แพทย์		225,000.00	198,900.00			

งบ	รายจ่าย	ประเภทรายจ่าย	ประมาณการ	รวมจ่ายจริง	งานบริหารทั่วไปเกี่ยวกับการศึกษา	งานระดับก่อนวัยเรียนและประถมศึกษา
งบบุคลากร	เงินเดือน (ฝ่ายประจำ)	เงินเพิ่มต่าง ๆ ของข้าราชการหรือพนักงานส่วนท้องถิ่น	151,020.00	22,290.00		
		เงินประจำตำแหน่ง	336,000.00	91,173.12	19,306.45	
		เงินวิทยฐานะ	126,000.00	63,000.00		63,000.00
		ค่าจ้างลูกจ้างประจำ	280,080.00	137,880.00		
		ค่าตอบแทนพนักงานจ้าง	3,769,048.00	1,724,860.00	213,120.00	145,960.00
		เงินเพิ่มต่าง ๆ ของพนักงานจ้าง	423,300.00	136,540.00	6,000.00	28,000.00
	<b>รวม งบบุคลากร</b>		<b>14,066,576.86</b>	<b>5,895,150.51</b>	<b>547,664.51</b>	<b>718,100.00</b>
งบดำเนินงาน	ค่าตอบแทน	ค่าตอบแทนผู้ปฏิบัติราชการอันเป็นประโยชน์แก่องค์กรปกครองส่วนท้องถิ่น	245,000.00	48,100.00	0.00	
		ค่าตอบแทนการปฏิบัติงานนอกเวลาราชการ	80,000.00	12,110.00	0.00	
		ค่าเช่าบ้าน	84,000.00	0.00	0.00	
		เงินช่วยเหลือการศึกษาบุตร	111,000.00	9,044.00	0.00	
	ค่าใช้จ่าย	รายจ่ายเพื่อให้ได้มาซึ่งบริการ	2,137,150.00	763,489.40	500.00	
		รายจ่ายเกี่ยวกับการรับรองและพิธีการ	105,000.00	15,405.00	2,905.00	
		รายจ่ายเกี่ยวเนื่องกับการปฏิบัติราชการที่ไม่เข้าลักษณะรายจ่ายงบรายจ่ายอื่น ๆ	2,482,126.00	906,295.00	13,651.00	275,916.00
		ค่าบำรุงรักษาและซ่อมแซม	782,000.00	43,983.80	6,700.00	0.00
	ค่าวัสดุ	วัสดุสำนักงาน	235,000.00	110,994.00	10,000.00	
		วัสดุไฟฟ้าและวิทยุ	61,000.00	45,725.00		
		วัสดุงานบ้านงานครัว	511,780.00	168,467.98		135,331.98
		วัสดุก่อสร้าง	65,000.00	49,210.00		
		วัสดุยานพาหนะและขนส่ง	70,000.00	8,000.00	0.00	
วัสดุเชื้อเพลิงและหล่อลื่น		594,315.00	291,000.00	18,800.00		
วัสดุวิทยาศาสตร์หรือการแพทย์		225,000.00	198,900.00		0.00	



งบ	รายจ่าย	ประเภทรายจ่าย	ประมาณการ	รวมจ่ายจริง	งานบริหารทั่วไปเกี่ยวกับ สาธารณสุข	งานโรงพยาบาล
งบบุคลากร	เงินเดือน (ฝ่ายประจำ)	เงินเพิ่มต่าง ๆ ของข้าราชการ หรือพนักงานส่วนท้องถิ่น	151,020.00	22,290.00	9,510.00	
		เงินประจำตำแหน่ง	336,000.00	91,173.12	8,866.67	
		เงินวิทยฐานะ	126,000.00	63,000.00		
		ค่าจ้างลูกจ้างประจำ	280,080.00	137,880.00		
		ค่าตอบแทนพนักงานจ้าง	3,769,048.00	1,724,860.00	369,780.00	
		เงินเพิ่มต่าง ๆ ของพนักงาน จ้าง	423,300.00	136,540.00	39,930.00	
	<b>รวม งบบุคลากร</b>			<b>14,066,576.86</b>	<b>5,895,150.51</b>	<b>603,546.67</b>
งบดำเนินงาน	ค่าตอบแทน	ค่าตอบแทนผู้ปฏิบัติราชการ อันเป็นประโยชน์แก่องค์กร ปกครองส่วนท้องถิ่น	245,000.00	48,100.00	25,000.00	
		ค่าตอบแทนการปฏิบัติงาน นอกเวลาราชการ	80,000.00	12,110.00	1,920.00	
		ค่าเช่าบ้าน	84,000.00	0.00		
		เงินช่วยเหลือการศึกษาบุตร	111,000.00	9,044.00		
	ค่าใช้จ่าย	รายจ่ายเพื่อให้ได้มาซึ่งบริการ	2,137,150.00	763,489.40	46,090.00	
		รายจ่ายเกี่ยวกับการรับรอง และพิธีการ	105,000.00	15,405.00		
		รายจ่ายเกี่ยวเนื่องกับการ ปฏิบัติราชการที่ไม่เข้า ลักษณะรายจ่ายงบรายจ่ายอื่น ๆ	2,482,126.00	906,295.00	21,621.00	0.00
		ค่าบำรุงรักษาและซ่อมแซม	782,000.00	43,983.80	14,100.00	
	ค่าวัสดุ	วัสดุสำนักงาน	235,000.00	110,994.00	550.00	
		วัสดุไฟฟ้าและวิทยุ	61,000.00	45,725.00	0.00	
		วัสดุงานบ้านงานครัว	511,780.00	168,467.98	7,900.00	
		วัสดุก่อสร้าง	65,000.00	49,210.00	0.00	
		วัสดุยานพาหนะและขนส่ง	70,000.00	8,000.00	0.00	
วัสดุเชื้อเพลิงและหล่อลื่น		594,315.00	291,000.00	91,700.00		
วัสดุวิทยาศาสตร์หรือการ แพทย์		225,000.00	198,900.00	0.00		

งบ	รายจ่าย	ประเภทรายจ่าย	ประมาณการ	รวมจ่ายจริง	งานบริการสาธารณสุขและงานสาธารณสุขอื่น	งานบริหารทั่วไปเกี่ยวกับสังคมสงเคราะห์
งบบุคลากร	เงินเดือน (ฝ่ายประจำ)	เงินเพิ่มต่าง ๆ ของข้าราชการหรือพนักงานส่วนท้องถิ่น	151,020.00	22,290.00		
		เงินประจำตำแหน่ง	336,000.00	91,173.12		21,000.00
		เงินวิทยฐานะ	126,000.00	63,000.00		
		ค่าจ้างลูกจ้างประจำ	280,080.00	137,880.00		
		ค่าตอบแทนพนักงานจ้าง	3,769,048.00	1,724,860.00		57,540.00
		เงินเพิ่มต่าง ๆ ของพนักงานจ้าง	423,300.00	136,540.00		12,000.00
	<b>รวม งบบุคลากร</b>		<b>14,066,576.86</b>	<b>5,895,150.51</b>		<b>308,400.00</b>
งบดำเนินงาน	ค่าตอบแทน	ค่าตอบแทนผู้ปฏิบัติราชการอันเป็นประโยชน์แก่องค์กรปกครองส่วนท้องถิ่น	245,000.00	48,100.00		0.00
		ค่าตอบแทนการปฏิบัติงานนอกเวลาราชการ	80,000.00	12,110.00		0.00
		ค่าเช่าบ้าน	84,000.00	0.00		
		เงินช่วยเหลือการศึกษาบุตร	111,000.00	9,044.00		7,000.00
	ค่าใช้จ่าย	รายจ่ายเพื่อให้ได้มาซึ่งบริการ	2,137,150.00	763,489.40	177,600.00	
		รายจ่ายเกี่ยวกับการรับรองและพิธีการ	105,000.00	15,405.00		
		รายจ่ายเกี่ยวเนื่องกับการปฏิบัติราชการที่ไม่เข้าลักษณะรายจ่ายงบรายจ่ายอื่น ๆ	2,482,126.00	906,295.00	65,520.00	15,330.00
		ค่าบำรุงรักษาและซ่อมแซม	782,000.00	43,983.80		0.00
	ค่าวัสดุ	วัสดุสำนักงาน	235,000.00	110,994.00		9,935.00
		วัสดุไฟฟ้าและวิทยุ	61,000.00	45,725.00		
		วัสดุงานบ้านงานครัว	511,780.00	168,467.98		
		วัสดุก่อสร้าง	65,000.00	49,210.00		
		วัสดุยานพาหนะและขนส่ง	70,000.00	8,000.00		
		วัสดุเชื้อเพลิงและหล่อลื่น	594,315.00	291,000.00		
วัสดุวิทยาศาสตร์หรือการแพทย์		225,000.00	198,900.00			

งบ	รายจ่าย	ประเภทรายจ่าย	ประมาณการ	รวมจ่ายจริง	งานไฟฟ้าและประปา	งานกำจัดขยะมูลฝอยและสิ่ง ปฏิกูล
งบบุคลากร	เงินเดือน (ฝ่ายประจำ)	เงินเพิ่มต่าง ๆ ของข้าราชการ หรือพนักงานส่วนท้องถิ่น	151,020.00	22,290.00		
		เงินประจำตำแหน่ง	336,000.00	91,173.12		
		เงินวิทยฐานะ	126,000.00	63,000.00		
		ค่าจ้างลูกจ้างประจำ	280,080.00	137,880.00		
		ค่าตอบแทนพนักงานจ้าง	3,769,048.00	1,724,860.00		
		เงินเพิ่มต่าง ๆ ของพนักงาน จ้าง	423,300.00	136,540.00		
	<b>รวม งบบุคลากร</b>		<b>14,066,576.86</b>	<b>5,895,150.51</b>		
งบดำเนินงาน	ค่าตอบแทน	ค่าตอบแทนผู้ปฏิบัติราชการ อันเป็นประโยชน์แก่องค์กร ปกครองส่วนท้องถิ่น	245,000.00	48,100.00		
		ค่าตอบแทนการปฏิบัติงาน นอกเวลาราชการ	80,000.00	12,110.00	0.00	
		ค่าเช่าบ้าน	84,000.00	0.00		
		เงินช่วยเหลือการศึกษาบุตร	111,000.00	9,044.00		
	ค่าใช้จ่าย	รายจ่ายเพื่อให้ได้มาซึ่งบริการ	2,137,150.00	763,489.40	0.00	126,197.50
		รายจ่ายเกี่ยวกับการรับรอง และพิธีการ	105,000.00	15,405.00		
		รายจ่ายเกี่ยวเนื่องกับการ ปฏิบัติราชการที่ไม่เข้า ลักษณะรายจ่ายงบรายจ่ายอื่น ๆ	2,482,126.00	906,295.00		
		ค่าบำรุงรักษาและซ่อมแซม	782,000.00	43,983.80	0.00	0.00
	ค่าวัสดุ	วัสดุสำนักงาน	235,000.00	110,994.00		
		วัสดุไฟฟ้าและวิทยุ	61,000.00	45,725.00		
		วัสดุงานบ้านงานครัว	511,780.00	168,467.98		
		วัสดุก่อสร้าง	65,000.00	49,210.00		
		วัสดุยานพาหนะและขนส่ง	70,000.00	8,000.00		
วัสดุเชื้อเพลิงและหล่อลื่น		594,315.00	291,000.00		0.00	
วัสดุวิทยาศาสตร์หรือการ แพทย์		225,000.00	198,900.00	198,900.00		

งบ	รายจ่าย	ประเภทรายจ่าย	ประมาณการ	รวมจ่ายจริง	งานส่งเสริมและสนับสนุน ความเข้มแข็งชุมชน	งานกีฬาและนันทนาการ
งบบุคลากร	เงินเดือน (ฝ่ายประจำ)	เงินเพิ่มต่าง ๆ ของข้าราชการ หรือพนักงานส่วนท้องถิ่น	151,020.00	22,290.00		
		เงินประจำตำแหน่ง	336,000.00	91,173.12		
		เงินวิทยฐานะ	126,000.00	63,000.00		
		ค่าจ้างลูกจ้างประจำ	280,080.00	137,880.00		
		ค่าตอบแทนพนักงานจ้าง	3,769,048.00	1,724,860.00		
		เงินเพิ่มต่าง ๆ ของพนักงาน จ้าง	423,300.00	136,540.00		
	<b>รวม งบบุคลากร</b>			<b>14,066,576.86</b>	<b>5,895,150.51</b>	
งบดำเนินงาน	ค่าตอบแทน	ค่าตอบแทนผู้ปฏิบัติราชการ อันเป็นประโยชน์แก่องค์กร ปกครองส่วนท้องถิ่น	245,000.00	48,100.00		
		ค่าตอบแทนการปฏิบัติงาน นอกเวลาราชการ	80,000.00	12,110.00		
		ค่าเช่าบ้าน	84,000.00	0.00		
		เงินช่วยเหลือการศึกษาบุตร	111,000.00	9,044.00		
	ค่าใช้จ่าย	รายจ่ายเพื่อให้ได้มาซึ่งบริการ	2,137,150.00	763,489.40		
		รายจ่ายเกี่ยวกับการรับรอง และพิธีการ	105,000.00	15,405.00		
		รายจ่ายเกี่ยวเนื่องกับการ ปฏิบัติราชการที่ไม่เข้า ลักษณะรายจ่ายงบรายจ่ายอื่น ๆ	2,482,126.00	906,295.00	99,595.00	80,000.00
		ค่าบำรุงรักษาและซ่อมแซม	782,000.00	43,983.80		
	ค่าวัสดุ	วัสดุสำนักงาน	235,000.00	110,994.00		
		วัสดุไฟฟ้าและวิทยุ	61,000.00	45,725.00		
		วัสดุงานบ้านงานครัว	511,780.00	168,467.98		
		วัสดุก่อสร้าง	65,000.00	49,210.00		
		วัสดุยานพาหนะและขนส่ง	70,000.00	8,000.00		
วัสดุเชื้อเพลิงและหล่อลื่น		594,315.00	291,000.00			
วัสดุวิทยาศาสตร์หรือการ แพทย์		225,000.00	198,900.00			

งบ	รายจ่าย	ประเภทรายจ่าย	ประมาณการ	รวมจ่ายจริง	งานศาสนาวัดนธรรมท้องถิ่น	งานบริหารทั่วไปเกี่ยวกับ อุตสาหกรรมและการโยธา
งบบุคลากร	เงินเดือน (ฝ่ายประจำ)	เงินเพิ่มต่าง ๆ ของข้าราชการ หรือพนักงานส่วนท้องถิ่น	151,020.00	22,290.00		
		เงินประจำตำแหน่ง	336,000.00	91,173.12		0.00
		เงินวิทยฐานะ	126,000.00	63,000.00		
		ค่าจ้างลูกจ้างประจำ	280,080.00	137,880.00		
		ค่าตอบแทนพนักงานจ้าง	3,769,048.00	1,724,860.00		401,640.00
		เงินเพิ่มต่าง ๆ ของพนักงาน จ้าง	423,300.00	136,540.00		30,000.00
	<b>รวม งบบุคลากร</b>		<b>14,066,576.86</b>	<b>5,895,150.51</b>		<b>431,640.00</b>
งบดำเนินงาน	ค่าตอบแทน	ค่าตอบแทนผู้ปฏิบัติราชการ อันเป็นประโยชน์แก่องค์กร ปกครองส่วนท้องถิ่น	245,000.00	48,100.00		0.00
		ค่าตอบแทนการปฏิบัติงาน นอกเวลาราชการ	80,000.00	12,110.00		0.00
		ค่าเช่าบ้าน	84,000.00	0.00		
		เงินช่วยเหลือการศึกษาบุตร	111,000.00	9,044.00		
	ค่าใช้จ่าย	รายจ่ายเพื่อให้ได้มาซึ่งบริการ	2,137,150.00	763,489.40		300,000.00
		รายจ่ายเกี่ยวกับการรับรอง และพิธีการ	105,000.00	15,405.00		
		รายจ่ายเกี่ยวเนื่องกับการ ปฏิบัติราชการที่ไม่เข้า ลักษณะรายจ่ายงบรายจ่ายอื่น ๆ	2,482,126.00	906,295.00	75,000.00	9,890.00
		ค่าบำรุงรักษาและซ่อมแซม	782,000.00	43,983.80		16,850.00
	ค่าวัสดุ	วัสดุสำนักงาน	235,000.00	110,994.00		3,370.00
		วัสดุไฟฟ้าและวิทยุ	61,000.00	45,725.00		45,725.00
		วัสดุงานบ้านงานครัว	511,780.00	168,467.98		
		วัสดุก่อสร้าง	65,000.00	49,210.00		
		วัสดุยานพาหนะและขนส่ง	70,000.00	8,000.00		8,000.00
		วัสดุเชื้อเพลิงและหล่อลื่น	594,315.00	291,000.00		149,100.00
วัสดุวิทยาศาสตร์หรือการ แพทย์		225,000.00	198,900.00			

งบ	รายจ่าย	ประเภทรายจ่าย	ประมาณการ	รวมจ่ายจริง	งานก่อสร้าง	งานสิ่งแวดล้อมและทรัพยากรธรรมชาติ
งบบุคลากร	เงินเดือน (ฝ่ายประจำ)	เงินเพิ่มต่าง ๆ ของข้าราชการหรือพนักงานส่วนท้องถิ่น	151,020.00	22,290.00		
		เงินประจำตำแหน่ง	336,000.00	91,173.12		
		เงินวิทยฐานะ	126,000.00	63,000.00		
		ค่าจ้างลูกจ้างประจำ	280,080.00	137,880.00		
		ค่าตอบแทนพนักงานจ้าง	3,769,048.00	1,724,860.00		
		เงินเพิ่มต่าง ๆ ของพนักงานจ้าง	423,300.00	136,540.00		
	<b>รวม งบบุคลากร</b>		<b>14,066,576.86</b>	<b>5,895,150.51</b>		
งบดำเนินงาน	ค่าตอบแทน	ค่าตอบแทนผู้ปฏิบัติราชการอันเป็นประโยชน์แก่องค์กรปกครองส่วนท้องถิ่น	245,000.00	48,100.00		
		ค่าตอบแทนการปฏิบัติงานนอกเวลาราชการ	80,000.00	12,110.00		
		ค่าเช่าบ้าน	84,000.00	0.00		
		เงินช่วยเหลือการศึกษาบุตร	111,000.00	9,044.00		
	ค่าใช้จ่าย	รายจ่ายเพื่อให้ได้มาซึ่งบริการ	2,137,150.00	763,489.40		
		รายจ่ายเกี่ยวกับการรับรองและพิธีการ	105,000.00	15,405.00		
		รายจ่ายเกี่ยวเนื่องกับการปฏิบัติราชการที่ไม่เข้าลักษณะรายจ่ายงบรายจ่ายอื่น ๆ	2,482,126.00	906,295.00		0.00
		ค่าบำรุงรักษาและซ่อมแซม	782,000.00	43,983.80		
	ค่าวัสดุ	วัสดุสำนักงาน	235,000.00	110,994.00		
		วัสดุไฟฟ้าและวิทยุ	61,000.00	45,725.00		
		วัสดุงานบ้านงานครัว	511,780.00	168,467.98		
		วัสดุก่อสร้าง	65,000.00	49,210.00	49,210.00	
		วัสดุยานพาหนะและขนส่ง	70,000.00	8,000.00		
วัสดุเชื้อเพลิงและหล่อลื่น		594,315.00	291,000.00			
วัสดุวิทยาศาสตร์หรือการแพทย์		225,000.00	198,900.00			

งบ	รายจ่าย	ประเภทรายจ่าย	ประมาณการ	รวมจ่ายจริง	งานตลาดสด
งบบุคลากร	เงินเดือน (ฝ่ายประจำ)	เงินเพิ่มต่าง ๆ ของข้าราชการหรือพนักงานส่วนท้องถิ่น	151,020.00	22,290.00	
		เงินประจำตำแหน่ง	336,000.00	91,173.12	
		เงินวิทยฐานะ	126,000.00	63,000.00	
		ค่าจ้างลูกจ้างประจำ	280,080.00	137,880.00	
		ค่าตอบแทนพนักงานจ้าง	3,769,048.00	1,724,860.00	
		เงินเพิ่มต่าง ๆ ของพนักงานจ้าง	423,300.00	136,540.00	
	<b>รวม งบบุคลากร</b>			<b>14,066,576.86</b>	<b>5,895,150.51</b>
งบดำเนินงาน	ค่าตอบแทน	ค่าตอบแทนผู้ปฏิบัติราชการอันเป็นประโยชน์แก่องค์กรปกครองส่วนท้องถิ่น	245,000.00	48,100.00	
		ค่าตอบแทนการปฏิบัติงานนอกเวลาราชการ	80,000.00	12,110.00	
		ค่าเช่าบ้าน	84,000.00	0.00	
		เงินช่วยเหลือการศึกษาบุตร	111,000.00	9,044.00	
	ค่าใช้จ่าย	รายจ่ายเพื่อให้ได้มาซึ่งบริการ	2,137,150.00	763,489.40	
		รายจ่ายเกี่ยวกับการรับรองและพิธีการ	105,000.00	15,405.00	
		รายจ่ายเกี่ยวเนื่องกับการปฏิบัติราชการที่ไม่เข้าลักษณะรายจ่ายงบรายจ่ายอื่น ๆ	2,482,126.00	906,295.00	0.00
		ค่าบำรุงรักษาและซ่อมแซม	782,000.00	43,983.80	
	ค่าวัสดุ	วัสดุสำนักงาน	235,000.00	110,994.00	
		วัสดุไฟฟ้าและวิทยุ	61,000.00	45,725.00	
		วัสดุงานบ้านงานครัว	511,780.00	168,467.98	
		วัสดุก่อสร้าง	65,000.00	49,210.00	
		วัสดุยานพาหนะและขนส่ง	70,000.00	8,000.00	
วัสดุเชื้อเพลิงและหล่อลื่น		594,315.00	291,000.00		
วัสดุวิทยาศาสตร์หรือการแพทย์		225,000.00	198,900.00		

งบ	รายจ่าย	ประเภทรายจ่าย	ประมาณการ	รวมจ่ายจริง	งบกลาง	งานบริหารทั่วไป
งบดำเนินงาน	ค่าวัสดุ	วัสดุการเกษตร	5,000.00	0.00		0.00
		วัสดุโฆษณาและเผยแพร่	20,000.00	9,730.00		330.00
		วัสดุเครื่องแต่งกาย	120,000.00	100,000.00		
		วัสดุกีฬา	20,000.00	0.00		
		วัสดุคอมพิวเตอร์	186,000.00	44,240.00		13,340.00
		วัสดุเครื่องดับเพลิง	50,000.00	13,000.00		
		วัสดุจรรยาจร	20,000.00	19,800.00		
	ค่าสาธารณูปโภค	ค่าไฟฟ้า	1,116,000.00	424,610.34		83,288.15
		ค่าบริการโทรศัพท์	10,000.00	1,647.80		1,647.80
		ค่าบริการไปรษณีย์	15,000.00	8,941.00		8,941.00
		ค่าบริการสื่อสารและโทรคมนาคม	158,400.00	54,955.20		51,167.40
		ค่าเช่าพื้นที่เว็บไซต์ และค่าธรรมเนียมที่เกี่ยวข้อง	6,000.00	0.00		0.00
	<b>รวม งบดำเนินงาน</b>			<b>9,514,771.00</b>	<b>3,347,648.52</b>	
งบลงทุน	ค่าครุภัณฑ์	ครุภัณฑ์สำนักงาน	110,700.00	0.00		0.00
		ครุภัณฑ์การเกษตร	106,000.00	34,400.00		
		ครุภัณฑ์ก่อสร้าง	8,500.00	0.00		
		ครุภัณฑ์งานบ้านงานครัว	6,500.00	0.00		
		ครุภัณฑ์สำรวจ	13,000.00	0.00		
		ครุภัณฑ์คอมพิวเตอร์หรืออิเล็กทรอนิกส์	129,400.00	94,300.00		19,000.00
	ค่าที่ดินและสิ่งก่อสร้าง	ค่าปรับปรุงที่ดินและสิ่งก่อสร้าง	560,000.00	0.00		
	<b>รวม งบลงทุน</b>			<b>934,100.00</b>	<b>128,700.00</b>	
งบเงินอุดหนุน	เงินอุดหนุน	เงินอุดหนุนส่วนราชการ	801,000.00	360,900.00		0.00
		เงินอุดหนุนองค์กรประชาชน	290,000.00	0.00		
		เงินอุดหนุนองค์กรการกุศล	30,000.00	0.00		0.00
	<b>รวม งบเงินอุดหนุน</b>			<b>1,121,000.00</b>	<b>360,900.00</b>	



งบ	รายจ่าย	ประเภทรายจ่าย	ประมาณการ	รวมจ่ายจริง	งานวางแผนสถิติและวิชาการ	งานบริหารงานคลัง	
งบดำเนินงาน	ค่าวัสดุ	วัสดุการเกษตร	5,000.00	0.00			
		วัสดุโฆษณาและเผยแพร่	20,000.00	9,730.00		9,400.00	
		วัสดุเครื่องแต่งกาย	120,000.00	100,000.00			
		วัสดุกีฬา	20,000.00	0.00			
		วัสดุคอมพิวเตอร์	186,000.00	44,240.00		0.00	
		วัสดุเครื่องดับเพลิง	50,000.00	13,000.00			
		วัสดุจรรยาจร	20,000.00	19,800.00			
	ค่าสาธารณูปโภค	ค่าไฟฟ้า	1,116,000.00	424,610.34			
		ค่าบริการโทรศัพท์	10,000.00	1,647.80			
		ค่าบริการไปรษณีย์	15,000.00	8,941.00			
		ค่าบริการสื่อสารและโทรคมนาคม	158,400.00	54,955.20			
		ค่าเช่าพื้นที่เว็บไซต์ และค่าธรรมเนียมที่เกี่ยวข้อง	6,000.00	0.00			
	<b>รวม งบดำเนินงาน</b>			<b>9,514,771.00</b>	<b>3,347,648.52</b>	<b>0.00</b>	<b>223,887.00</b>
	งบลงทุน	ค่าครุภัณฑ์	ครุภัณฑ์สำนักงาน	110,700.00	0.00		
ครุภัณฑ์การเกษตร			106,000.00	34,400.00			
ครุภัณฑ์ก่อสร้าง			8,500.00	0.00			
ครุภัณฑ์งานบ้านงานครัว			6,500.00	0.00			
ครุภัณฑ์สำรวจ			13,000.00	0.00			
ครุภัณฑ์คอมพิวเตอร์หรืออิเล็กทรอนิกส์			129,400.00	94,300.00			
ค่าที่ดินและสิ่งก่อสร้าง		ค่าปรับปรุงที่ดินและสิ่งก่อสร้าง	560,000.00	0.00			
<b>รวม งบลงทุน</b>			<b>934,100.00</b>	<b>128,700.00</b>			
งบเงินอุดหนุน	เงินอุดหนุน	เงินอุดหนุนส่วนราชการ	801,000.00	360,900.00			
		เงินอุดหนุนองค์กรประชาชน	290,000.00	0.00			
		เงินอุดหนุนองค์กรการกุศล	30,000.00	0.00			
	<b>รวม งบเงินอุดหนุน</b>			<b>1,121,000.00</b>	<b>360,900.00</b>		

งบ	รายจ่าย	ประเภทรายจ่าย	ประมาณการ	รวมจ่ายจริง	งานควบคุมภายในและการตรวจสอบภายใน	งานบริหารทั่วไปเกี่ยวกับการรักษาความสงบภายใน	
งบดำเนินงาน	ค่าวัสดุ	วัสดุการเกษตร	5,000.00	0.00			
		วัสดุโฆษณาและเผยแพร่	20,000.00	9,730.00			
		วัสดุเครื่องแต่งกาย	120,000.00	100,000.00		100,000.00	
		วัสดุกีฬา	20,000.00	0.00			
		วัสดุคอมพิวเตอร์	186,000.00	44,240.00	0.00	0.00	
		วัสดุเครื่องดับเพลิง	50,000.00	13,000.00		13,000.00	
		วัสดุจรรยาจร	20,000.00	19,800.00			
	ค่าสาธารณูปโภค	ค่าไฟฟ้า	1,116,000.00	424,610.34			
		ค่าบริการโทรศัพท์	10,000.00	1,647.80			
		ค่าบริการไปรษณีย์	15,000.00	8,941.00			
		ค่าบริการสื่อสารและโทรคมนาคม	158,400.00	54,955.20			
		ค่าเช่าพื้นที่เว็บไซต์ และค่าธรรมเนียมที่เกี่ยวข้อง	6,000.00	0.00			
	<b>รวม งบดำเนินงาน</b>			<b>9,514,771.00</b>	<b>3,347,648.52</b>	<b>7,590.00</b>	<b>191,644.00</b>
	งบลงทุน	ค่าครุภัณฑ์	ครุภัณฑ์สำนักงาน	110,700.00	0.00		
ครุภัณฑ์การเกษตร			106,000.00	34,400.00			
ครุภัณฑ์ก่อสร้าง			8,500.00	0.00			
ครุภัณฑ์งานบ้านงานครัว			6,500.00	0.00			
ครุภัณฑ์สำรวจ			13,000.00	0.00			
ครุภัณฑ์คอมพิวเตอร์หรืออิเล็กทรอนิกส์			129,400.00	94,300.00	3,300.00	0.00	
ค่าที่ดินและสิ่งก่อสร้าง		ค่าปรับปรุงที่ดินและสิ่งก่อสร้าง	560,000.00	0.00			
<b>รวม งบลงทุน</b>			<b>934,100.00</b>	<b>128,700.00</b>	<b>3,300.00</b>	<b>0.00</b>	
งบเงินอุดหนุน	เงินอุดหนุน	เงินอุดหนุนส่วนราชการ	801,000.00	360,900.00			
		เงินอุดหนุนองค์กรประชาชน	290,000.00	0.00			
		เงินอุดหนุนองค์กรการกุศล	30,000.00	0.00			
	<b>รวม งบเงินอุดหนุน</b>			<b>1,121,000.00</b>	<b>360,900.00</b>		

งบ	รายจ่าย	ประเภทรายจ่าย	ประมาณการ	รวมจ่ายจริง	งานป้องกันและบรรเทา สาธารณภัย	งานจราจร	
งบดำเนินงาน	ค่าวัสดุ	วัสดุการเกษตร	5,000.00	0.00			
		วัสดุโฆษณาและเผยแพร่	20,000.00	9,730.00			
		วัสดุเครื่องแต่งกาย	120,000.00	100,000.00			
		วัสดุกีฬา	20,000.00	0.00			
		วัสดุคอมพิวเตอร์	186,000.00	44,240.00			
		วัสดุเครื่องดับเพลิง	50,000.00	13,000.00			
		วัสดุจราจร	20,000.00	19,800.00		19,800.00	
	ค่าสาธารณูปโภค	ค่าไฟฟ้า	1,116,000.00	424,610.34			
		ค่าบริการโทรศัพท์	10,000.00	1,647.80			
		ค่าบริการไปรษณีย์	15,000.00	8,941.00			
		ค่าบริการสื่อสารและโทรคมนาคม	158,400.00	54,955.20			
		ค่าเช่าพื้นที่เว็บไซต์ และค่าธรรมเนียมที่เกี่ยวข้อง	6,000.00	0.00			
	<b>รวม งบดำเนินงาน</b>			<b>9,514,771.00</b>	<b>3,347,648.52</b>	<b>0.00</b>	<b>30,904.00</b>
	งบลงทุน	ค่าครุภัณฑ์	ครุภัณฑ์สำนักงาน	110,700.00	0.00		
ครุภัณฑ์การเกษตร			106,000.00	34,400.00			
ครุภัณฑ์ก่อสร้าง			8,500.00	0.00			
ครุภัณฑ์งานบ้านงานครัว			6,500.00	0.00			
ครุภัณฑ์สำรวจ			13,000.00	0.00			
ครุภัณฑ์คอมพิวเตอร์หรืออิเล็กทรอนิกส์			129,400.00	94,300.00			
ค่าที่ดินและสิ่งก่อสร้าง		ค่าปรับปรุงที่ดินและสิ่งก่อสร้าง	560,000.00	0.00			
<b>รวม งบลงทุน</b>			<b>934,100.00</b>	<b>128,700.00</b>			
งบเงินอุดหนุน	เงินอุดหนุน	เงินอุดหนุนส่วนราชการ	801,000.00	360,900.00			
		เงินอุดหนุนองค์กรประชาชน	290,000.00	0.00			
		เงินอุดหนุนองค์กรการกุศล	30,000.00	0.00			
	<b>รวม งบเงินอุดหนุน</b>			<b>1,121,000.00</b>	<b>360,900.00</b>		

งบ	รายจ่าย	ประเภทรายจ่าย	ประมาณการ	รวมจ่ายจริง	งานบริหารทั่วไปเกี่ยวกับการศึกษา	งานระดับก่อนวัยเรียนและประถมศึกษา
งบดำเนินงาน	ค่าวัสดุ	วัสดุการเกษตร	5,000.00	0.00		
		วัสดุโฆษณาและเผยแพร่	20,000.00	9,730.00		
		วัสดุเครื่องแต่งกาย	120,000.00	100,000.00		
		วัสดุกีฬา	20,000.00	0.00	0.00	
		วัสดุคอมพิวเตอร์	186,000.00	44,240.00	25,860.00	
		วัสดุเครื่องดับเพลิง	50,000.00	13,000.00		
		วัสดุจรรยาจร	20,000.00	19,800.00		
	ค่าสาธารณูปโภค	ค่าไฟฟ้า	1,116,000.00	424,610.34		9,643.68
		ค่าบริการโทรศัพท์	10,000.00	1,647.80		
		ค่าบริการไปรษณีย์	15,000.00	8,941.00		
		ค่าบริการสื่อสารและโทรคมนาคม	158,400.00	54,955.20		3,787.80
		ค่าเช่าพื้นที่เว็บไซต์ และค่าธรรมเนียมที่เกี่ยวข้อง	6,000.00	0.00		
	<b>รวม งบดำเนินงาน</b>			<b>9,514,771.00</b>	<b>3,347,648.52</b>	<b>78,416.00</b>
งบลงทุน	ค่าครุภัณฑ์	ครุภัณฑ์สำนักงาน	110,700.00	0.00	0.00	
		ครุภัณฑ์การเกษตร	106,000.00	34,400.00		
		ครุภัณฑ์ก่อสร้าง	8,500.00	0.00		
		ครุภัณฑ์งานบ้านงานครัว	6,500.00	0.00		
		ครุภัณฑ์สำรวจ	13,000.00	0.00		
		ครุภัณฑ์คอมพิวเตอร์หรืออิเล็กทรอนิกส์	129,400.00	94,300.00	24,000.00	
	ค่าที่ดินและสิ่งก่อสร้าง	ค่าปรับปรุงที่ดินและสิ่งก่อสร้าง	560,000.00	0.00		
	<b>รวม งบลงทุน</b>			<b>934,100.00</b>	<b>128,700.00</b>	<b>24,000.00</b>
งบเงินอุดหนุน	เงินอุดหนุน	เงินอุดหนุนส่วนราชการ	801,000.00	360,900.00		350,900.00
		เงินอุดหนุนองค์กรประชาชน	290,000.00	0.00		
		เงินอุดหนุนองค์กรการกุศล	30,000.00	0.00		
	<b>รวม งบเงินอุดหนุน</b>			<b>1,121,000.00</b>	<b>360,900.00</b>	

งบ	รายจ่าย	ประเภทรายจ่าย	ประมาณการ	รวมจ่ายจริง	งานบริหารทั่วไปเกี่ยวกับ สาธารณสุข	งานโรงพยาบาล	
งบดำเนินงาน	ค่าวัสดุ	วัสดุการเกษตร	5,000.00	0.00			
		วัสดุโฆษณาและเผยแพร่	20,000.00	9,730.00			
		วัสดุเครื่องแต่งกาย	120,000.00	100,000.00	0.00		
		วัสดุกีฬา	20,000.00	0.00			
		วัสดุคอมพิวเตอร์	186,000.00	44,240.00	5,040.00		
		วัสดุเครื่องดับเพลิง	50,000.00	13,000.00			
		วัสดุจรรยาจร	20,000.00	19,800.00			
	ค่าสาธารณูปโภค	ค่าไฟฟ้า	1,116,000.00	424,610.34	60,342.28		
		ค่าบริการโทรศัพท์	10,000.00	1,647.80			
		ค่าบริการไปรษณีย์	15,000.00	8,941.00			
		ค่าบริการสื่อสารและโทร คมนาคม	158,400.00	54,955.20			
		ค่าเช่าพื้นที่เว็บไซต์ และค่า ธรรมเนียมที่เกี่ยวข้อง	6,000.00	0.00			
	<b>รวม งบดำเนินงาน</b>			<b>9,514,771.00</b>	<b>3,347,648.52</b>	<b>274,263.28</b>	<b>0.00</b>
	งบลงทุน	ค่าครุภัณฑ์	ครุภัณฑ์สำนักงาน	110,700.00	0.00	0.00	
ครุภัณฑ์การเกษตร			106,000.00	34,400.00			
ครุภัณฑ์ก่อสร้าง			8,500.00	0.00			
ครุภัณฑ์งานบ้านงานครัว			6,500.00	0.00	0.00		
ครุภัณฑ์สำรวจ			13,000.00	0.00			
ครุภัณฑ์คอมพิวเตอร์หรือ อิเล็กทรอนิกส์			129,400.00	94,300.00	24,000.00		
ค่าที่ดินและสิ่งก่อสร้าง		ค่าปรับปรุงที่ดินและสิ่งก่อสร้าง	560,000.00	0.00			
<b>รวม งบลงทุน</b>			<b>934,100.00</b>	<b>128,700.00</b>	<b>24,000.00</b>		
งบเงินอุดหนุน	เงินอุดหนุน	เงินอุดหนุนส่วนราชการ	801,000.00	360,900.00		0.00	
		เงินอุดหนุนองค์กรประชาชน	290,000.00	0.00			
		เงินอุดหนุนองค์กรการกุศล	30,000.00	0.00			
	<b>รวม งบเงินอุดหนุน</b>			<b>1,121,000.00</b>	<b>360,900.00</b>		<b>0.00</b>

งบ	รายจ่าย	ประเภทรายจ่าย	ประมาณการ	รวมจ่ายจริง	งานบริการสาธารณสุขและงานสาธารณสุขอื่น	งานบริหารทั่วไปเกี่ยวกับสังคมสงเคราะห์	
งบดำเนินงาน	ค่าวัสดุ	วัสดุการเกษตร	5,000.00	0.00			
		วัสดุโฆษณาและเผยแพร่	20,000.00	9,730.00		0.00	
		วัสดุเครื่องแต่งกาย	120,000.00	100,000.00			
		วัสดุกีฬา	20,000.00	0.00			
		วัสดุคอมพิวเตอร์	186,000.00	44,240.00		0.00	
		วัสดุเครื่องดับเพลิง	50,000.00	13,000.00			
		วัสดุจรรยาจร	20,000.00	19,800.00			
	ค่าสาธารณูปโภค	ค่าไฟฟ้า	1,116,000.00	424,610.34			
		ค่าบริการโทรศัพท์	10,000.00	1,647.80			
		ค่าบริการไปรษณีย์	15,000.00	8,941.00			
		ค่าบริการสื่อสารและโทรคมนาคม	158,400.00	54,955.20			
		ค่าเช่าพื้นที่เว็บไซต์ และค่าธรรมเนียมที่เกี่ยวข้อง	6,000.00	0.00			
	<b>รวม งบดำเนินงาน</b>			<b>9,514,771.00</b>	<b>3,347,648.52</b>	<b>243,120.00</b>	<b>32,265.00</b>
	งบลงทุน	ค่าครุภัณฑ์	ครุภัณฑ์สำนักงาน	110,700.00	0.00		
ครุภัณฑ์การเกษตร			106,000.00	34,400.00			
ครุภัณฑ์ก่อสร้าง			8,500.00	0.00			
ครุภัณฑ์งานบ้านงานครัว			6,500.00	0.00			
ครุภัณฑ์สำรวจ			13,000.00	0.00			
ครุภัณฑ์คอมพิวเตอร์หรืออิเล็กทรอนิกส์			129,400.00	94,300.00		24,000.00	
ค่าที่ดินและสิ่งก่อสร้าง		ค่าปรับปรุงที่ดินและสิ่งก่อสร้าง	560,000.00	0.00			
<b>รวม งบลงทุน</b>			<b>934,100.00</b>	<b>128,700.00</b>		<b>24,000.00</b>	
งบเงินอุดหนุน	เงินอุดหนุน	เงินอุดหนุนส่วนราชการ	801,000.00	360,900.00			
		เงินอุดหนุนองค์กรประชาชน	290,000.00	0.00	0.00		
		เงินอุดหนุนองค์กรการกุศล	30,000.00	0.00			
	<b>รวม งบเงินอุดหนุน</b>			<b>1,121,000.00</b>	<b>360,900.00</b>	<b>0.00</b>	

งบ	รายจ่าย	ประเภทรายจ่าย	ประมาณการ	รวมจ่ายจริง	งานไฟฟ้าและประปา	งานกำจัดขยะมูลฝอยและสิ่ง ปฏิกูล
งบดำเนินงาน	ค่าวัสดุ	วัสดุการเกษตร	5,000.00	0.00		
		วัสดุโฆษณาและเผยแพร่	20,000.00	9,730.00		
		วัสดุเครื่องแต่งกาย	120,000.00	100,000.00		
		วัสดุกีฬา	20,000.00	0.00		
		วัสดุคอมพิวเตอร์	186,000.00	44,240.00		
		วัสดุเครื่องดับเพลิง	50,000.00	13,000.00		
		วัสดุจรรยาจร	20,000.00	19,800.00		
	ค่าสาธารณูปโภค	ค่าไฟฟ้า	1,116,000.00	424,610.34		0.00
		ค่าบริการโทรศัพท์	10,000.00	1,647.80		
		ค่าบริการไปรษณีย์	15,000.00	8,941.00		
		ค่าบริการสื่อสารและโทร คมนาคม	158,400.00	54,955.20		
		ค่าเช่าพื้นที่เว็บไซต์ และค่า ธรรมเนียมที่เกี่ยวข้อง	6,000.00	0.00		
<b>รวม งบดำเนินงาน</b>		<b>9,514,771.00</b>	<b>3,347,648.52</b>	<b>198,900.00</b>	<b>126,197.50</b>	
งบลงทุน	ค่าครุภัณฑ์	ครุภัณฑ์สำนักงาน	110,700.00	0.00		
		ครุภัณฑ์การเกษตร	106,000.00	34,400.00		
		ครุภัณฑ์ก่อสร้าง	8,500.00	0.00		
		ครุภัณฑ์งานบ้านงานครัว	6,500.00	0.00		
		ครุภัณฑ์สำรวจ	13,000.00	0.00		
		ครุภัณฑ์คอมพิวเตอร์หรือ อิเล็กทรอนิกส์	129,400.00	94,300.00		
	ค่าที่ดินและสิ่งก่อสร้าง	ค่าปรับปรุงที่ดินและสิ่งก่อสร้าง	560,000.00	0.00		
	<b>รวม งบลงทุน</b>		<b>934,100.00</b>	<b>128,700.00</b>		
งบเงินอุดหนุน	เงินอุดหนุน	เงินอุดหนุนส่วนราชการ	801,000.00	360,900.00		
		เงินอุดหนุนองค์กรประชาชน	290,000.00	0.00		
		เงินอุดหนุนองค์กรการกุศล	30,000.00	0.00		
	<b>รวม งบเงินอุดหนุน</b>		<b>1,121,000.00</b>	<b>360,900.00</b>		

งบ	รายจ่าย	ประเภทรายจ่าย	ประมาณการ	รวมจ่ายจริง	งานส่งเสริมและสนับสนุน ความเข้มแข็งชุมชน	งานกีฬาและนันทนาการ
งบดำเนินงาน	ค่าวัสดุ	วัสดุการเกษตร	5,000.00	0.00		
		วัสดุโฆษณาและเผยแพร่	20,000.00	9,730.00		
		วัสดุเครื่องแต่งกาย	120,000.00	100,000.00		
		วัสดุกีฬา	20,000.00	0.00		
		วัสดุคอมพิวเตอร์	186,000.00	44,240.00		
		วัสดุเครื่องดับเพลิง	50,000.00	13,000.00		
		วัสดุจรรยาจร	20,000.00	19,800.00		
	ค่าสาธารณูปโภค	ค่าไฟฟ้า	1,116,000.00	424,610.34		
		ค่าบริการโทรศัพท์	10,000.00	1,647.80		
		ค่าบริการไปรษณีย์	15,000.00	8,941.00		
		ค่าบริการสื่อสารและโทรคมนาคม	158,400.00	54,955.20		
		ค่าเช่าพื้นที่เว็บไซต์ และค่าธรรมเนียมที่เกี่ยวข้อง	6,000.00	0.00		
	<b>รวม งบดำเนินงาน</b>			<b>9,514,771.00</b>	<b>3,347,648.52</b>	<b>99,595.00</b>
งบลงทุน	ค่าครุภัณฑ์	ครุภัณฑ์สำนักงาน	110,700.00	0.00		
		ครุภัณฑ์การเกษตร	106,000.00	34,400.00		
		ครุภัณฑ์ก่อสร้าง	8,500.00	0.00		
		ครุภัณฑ์งานบ้านงานครัว	6,500.00	0.00		
		ครุภัณฑ์สำรวจ	13,000.00	0.00		
		ครุภัณฑ์คอมพิวเตอร์หรืออิเล็กทรอนิกส์	129,400.00	94,300.00		
	ค่าที่ดินและสิ่งก่อสร้าง	ค่าปรับปรุงที่ดินและสิ่งก่อสร้าง	560,000.00	0.00		
	<b>รวม งบลงทุน</b>			<b>934,100.00</b>	<b>128,700.00</b>	
งบเงินอุดหนุน	เงินอุดหนุน	เงินอุดหนุนส่วนราชการ	801,000.00	360,900.00		10,000.00
		เงินอุดหนุนองค์กรประชาชน	290,000.00	0.00	0.00	
		เงินอุดหนุนองค์กรการกุศล	30,000.00	0.00		
	<b>รวม งบเงินอุดหนุน</b>			<b>1,121,000.00</b>	<b>360,900.00</b>	<b>0.00</b>



งบ	รายจ่าย	ประเภทรายจ่าย	ประมาณการ	รวมจ่ายจริง	งานศาสนาวัดนธรรมท้องถิ่น	งานบริหารทั่วไปเกี่ยวกับ อุตสาหกรรมและการโยธา	
งบดำเนินงาน	ค่าวัสดุ	วัสดุการเกษตร	5,000.00	0.00			
		วัสดุโฆษณาและเผยแพร่	20,000.00	9,730.00			
		วัสดุเครื่องแต่งกาย	120,000.00	100,000.00		0.00	
		วัสดุกีฬา	20,000.00	0.00			
		วัสดุคอมพิวเตอร์	186,000.00	44,240.00		0.00	
		วัสดุเครื่องดับเพลิง	50,000.00	13,000.00			
		วัสดุจรรยาจร	20,000.00	19,800.00			
	ค่าสาธารณูปโภค	ค่าไฟฟ้า	1,116,000.00	424,610.34		271,336.23	
		ค่าบริการโทรศัพท์	10,000.00	1,647.80			
		ค่าบริการไปรษณีย์	15,000.00	8,941.00			
		ค่าบริการสื่อสารและโทรคมนาคม	158,400.00	54,955.20			
		ค่าเช่าพื้นที่เว็บไซต์ และค่าธรรมเนียมที่เกี่ยวข้อง	6,000.00	0.00			
	<b>รวม งบดำเนินงาน</b>			<b>9,514,771.00</b>	<b>3,347,648.52</b>	<b>75,000.00</b>	<b>804,271.23</b>
	งบลงทุน	ค่าครุภัณฑ์	ครุภัณฑ์สำนักงาน	110,700.00	0.00		
ครุภัณฑ์การเกษตร			106,000.00	34,400.00		34,400.00	
ครุภัณฑ์ก่อสร้าง			8,500.00	0.00			
ครุภัณฑ์งานบ้านงานครัว			6,500.00	0.00			
ครุภัณฑ์สำรวจ			13,000.00	0.00			
ครุภัณฑ์คอมพิวเตอร์หรืออิเล็กทรอนิกส์			129,400.00	94,300.00		0.00	
ค่าที่ดินและสิ่งก่อสร้าง		ค่าปรับปรุงที่ดินและสิ่งก่อสร้าง	560,000.00	0.00			
<b>รวม งบลงทุน</b>			<b>934,100.00</b>	<b>128,700.00</b>		<b>34,400.00</b>	
งบเงินอุดหนุน	เงินอุดหนุน	เงินอุดหนุนส่วนราชการ	801,000.00	360,900.00			
		เงินอุดหนุนองค์กรประชาชน	290,000.00	0.00			
		เงินอุดหนุนองค์กรการกุศล	30,000.00	0.00			
	<b>รวม งบเงินอุดหนุน</b>			<b>1,121,000.00</b>	<b>360,900.00</b>		

งบ	รายจ่าย	ประเภทรายจ่าย	ประมาณการ	รวมจ่ายจริง	งานก่อสร้าง	งานสิ่งแวดล้อมและทรัพยากรธรรมชาติ	
งบดำเนินงาน	ค่าวัสดุ	วัสดุการเกษตร	5,000.00	0.00			
		วัสดุโฆษณาและเผยแพร่	20,000.00	9,730.00			
		วัสดุเครื่องแต่งกาย	120,000.00	100,000.00			
		วัสดุกีฬา	20,000.00	0.00			
		วัสดุคอมพิวเตอร์	186,000.00	44,240.00			
		วัสดุเครื่องดับเพลิง	50,000.00	13,000.00			
		วัสดุจรรยาจร	20,000.00	19,800.00			
	ค่าสาธารณูปโภค	ค่าไฟฟ้า	1,116,000.00	424,610.34			
		ค่าบริการโทรศัพท์	10,000.00	1,647.80			
		ค่าบริการไปรษณีย์	15,000.00	8,941.00			
		ค่าบริการสื่อสารและโทรคมนาคม	158,400.00	54,955.20			
		ค่าเช่าพื้นที่เว็บไซต์ และค่าธรรมเนียมที่เกี่ยวข้อง	6,000.00	0.00			
	<b>รวม งบดำเนินงาน</b>			<b>9,514,771.00</b>	<b>3,347,648.52</b>	<b>49,210.00</b>	<b>0.00</b>
	งบลงทุน	ค่าครุภัณฑ์	ครุภัณฑ์สำนักงาน	110,700.00	0.00		
ครุภัณฑ์การเกษตร			106,000.00	34,400.00	0.00		
ครุภัณฑ์ก่อสร้าง			8,500.00	0.00	0.00		
ครุภัณฑ์งานบ้านงานครัว			6,500.00	0.00			
ครุภัณฑ์สำรวจ			13,000.00	0.00	0.00		
ครุภัณฑ์คอมพิวเตอร์หรืออิเล็กทรอนิกส์			129,400.00	94,300.00			
ค่าที่ดินและสิ่งก่อสร้าง		ค่าปรับปรุงที่ดินและสิ่งก่อสร้าง	560,000.00	0.00			
<b>รวม งบลงทุน</b>			<b>934,100.00</b>	<b>128,700.00</b>	<b>0.00</b>		
งบเงินอุดหนุน	เงินอุดหนุน	เงินอุดหนุนส่วนราชการ	801,000.00	360,900.00			
		เงินอุดหนุนองค์กรประชาชน	290,000.00	0.00			
		เงินอุดหนุนองค์กรการกุศล	30,000.00	0.00			
	<b>รวม งบเงินอุดหนุน</b>			<b>1,121,000.00</b>	<b>360,900.00</b>		

งบ	รายจ่าย	ประเภทรายจ่าย	ประมาณการ	รวมจ่ายจริง	งานตลาดสด	
งบดำเนินงาน	ค่าวัสดุ	วัสดุการเกษตร	5,000.00	0.00		
		วัสดุโฆษณาและเผยแพร่	20,000.00	9,730.00		
		วัสดุเครื่องแต่งกาย	120,000.00	100,000.00		
		วัสดุกีฬา	20,000.00	0.00		
		วัสดุคอมพิวเตอร์	186,000.00	44,240.00		
		วัสดุเครื่องดับเพลิง	50,000.00	13,000.00		
		วัสดุจรรยาจร	20,000.00	19,800.00		
	ค่าสาธารณูปโภค	ค่าไฟฟ้า	1,116,000.00	424,610.34		
		ค่าบริการโทรศัพท์	10,000.00	1,647.80		
		ค่าบริการไปรษณีย์	15,000.00	8,941.00		
		ค่าบริการสื่อสารและโทรคมนาคม	158,400.00	54,955.20		
		ค่าเช่าพื้นที่เว็บไซต์ และค่าธรรมเนียมที่เกี่ยวข้อง	6,000.00	0.00		
	<b>รวม งบดำเนินงาน</b>			<b>9,514,771.00</b>	<b>3,347,648.52</b>	<b>0.00</b>
	งบลงทุน	ค่าครุภัณฑ์	ครุภัณฑ์สำนักงาน	110,700.00	0.00	
ครุภัณฑ์การเกษตร			106,000.00	34,400.00		
ครุภัณฑ์ก่อสร้าง			8,500.00	0.00		
ครุภัณฑ์งานบ้านงานครัว			6,500.00	0.00		
ครุภัณฑ์สำรวจ			13,000.00	0.00		
ครุภัณฑ์คอมพิวเตอร์หรืออิเล็กทรอนิกส์			129,400.00	94,300.00		
ค่าที่ดินและสิ่งก่อสร้าง		ค่าปรับปรุงที่ดินและสิ่งก่อสร้าง	560,000.00	0.00	0.00	
<b>รวม งบลงทุน</b>			<b>934,100.00</b>	<b>128,700.00</b>	<b>0.00</b>	
งบเงินอุดหนุน	เงินอุดหนุน	เงินอุดหนุนส่วนราชการ	801,000.00	360,900.00		
		เงินอุดหนุนองค์กรประชาชน	290,000.00	0.00		
		เงินอุดหนุนองค์กรการกุศล	30,000.00	0.00		
	<b>รวม งบเงินอุดหนุน</b>			<b>1,121,000.00</b>	<b>360,900.00</b>	

งบ	รายจ่าย	ประเภทรายจ่าย	ประมาณการ	รวมจ่ายจริง	งบกลาง	งานบริหารทั่วไป
		รวมสุทธิ	34,000,000.00	13,451,729.69	3,719,330.66	2,700,815.38

งบ	รายจ่าย	ประเภทรายจ่าย	ประมาณการ	รวมจ่ายจริง	งานวางแผนสถิติและวิชาการ	งานบริหารงานคลัง
		รวมสุทธิ	34,000,000.00	13,451,729.69	0.00	898,857.00

งบ	รายจ่าย	ประเภทรายจ่าย	ประมาณการ	รวมจ่ายจริง	งานควบคุมภายในและการตรวจสอบภายใน	งานบริหารทั่วไปเกี่ยวกับการรักษาความสงบภายใน
		รวมสุทธิ	34,000,000.00	13,451,729.69	108,210.00	431,044.00

งบ	รายจ่าย	ประเภทรายจ่าย	ประมาณการ	รวมจ่ายจริง	งานป้องกันและบรรเทา สาธารณภัย	งานจราจร
		รวมสุทธิ	34,000,000.00	13,451,729.69	0.00	30,904.00

งบ	รายจ่าย	ประเภทรายจ่าย	ประมาณการ	รวมจ่ายจริง	งานบริหารทั่วไปเกี่ยวกับการศึกษา	งานระดับก่อนวัยเรียนและประถมศึกษา
		รวมสุทธิ	34,000,000.00	13,451,729.69	650,080.51	1,493,679.46



งบ	รายจ่าย	ประเภทรายจ่าย	ประมาณการ	รวมจ่ายจริง	งานบริหารทั่วไปเกี่ยวกับ สาธารณสุข	งานโรงพยาบาล
		รวมสุทธิ	34,000,000.00	13,451,729.69	901,809.95	0.00

งบ	รายจ่าย	ประเภทรายจ่าย	ประมาณการ	รวมจ่ายจริง	งานบริการสาธารณสุขและ งานสาธารณสุขอื่น	งานบริหารทั่วไปเกี่ยวกับ สังคมสงเคราะห์
		รวมสุทธิ	34,000,000.00	13,451,729.69	243,120.00	364,665.00

งบ	รายจ่าย	ประเภทรายจ่าย	ประมาณการ	รวมจ่ายจริง	งานไฟฟ้าและประปา	งานกำจัดขยะมูลฝอยและสิ่ง ปฏิกูล
		รวมสุทธิ	34,000,000.00	13,451,729.69	198,900.00	126,197.50

งบ	รายจ่าย	ประเภทรายจ่าย	ประมาณการ	รวมจ่ายจริง	งานส่งเสริมและสนับสนุน ความเข้มแข็งชุมชน	งานกีฬาและนันทนาการ
		รวมสุทธิ	34,000,000.00	13,451,729.69	99,595.00	90,000.00

งบ	รายจ่าย	ประเภทรายจ่าย	ประมาณการ	รวมจ่ายจริง	งานศาสนาดำเนินธรรมท้องถิ่น	งานบริหารทั่วไปเกี่ยวกับ อุตสาหกรรมและการโยธา
		รวมสุทธิ	34,000,000.00	13,451,729.69	75,000.00	1,270,311.23

งบ	รายจ่าย	ประเภทรายจ่าย	ประมาณการ	รวมจ่ายจริง	งานก่อสร้าง	งานสิ่งแวดล้อมและทรัพยากรธรรมชาติ
		รวมสุทธิ	34,000,000.00	13,451,729.69	49,210.00	0.00

งบ	รายจ่าย	ประเภทรายจ่าย	ประมาณการ	รวมจ่ายจริง	งานตลาดสด
		<b>รวมสุทธิ</b>	<b>34,000,000.00</b>	<b>13,451,729.69</b>	<b>0.00</b>