

ส่วนที่ 3 ยุทธศาสตร์องค์กรปกครองส่วนท้องถิ่น

1. ความสัมพันธ์ระหว่างแผนพัฒนาระดับมหภาค

1.1 แผนยุทธศาสตร์ชาติ

วิสัยทัศน์ “ประเทศไทยมีความมั่นคง มั่งคั่ง ยั่งยืน เป็นประเทศพัฒนาแล้วด้วยการพัฒนาตามหลักปรัชญาของเศรษฐกิจพอเพียง” หรือคติพจน์ประจำชาติ “มั่นคง มั่งคั่ง ยั่งยืน” เพื่อให้ประเทศมีขีดความสามารถในการแข่งขัน มีรายได้สูงอยู่ในกลุ่มประเทศพัฒนาแล้ว คนไทยมีความสุข อยู่ดีกินดี สังคมมีความมั่นคง เสมอภาคและเป็นธรรม ซึ่งยุทธศาสตร์ชาติที่จะใช้เป็นกรอบแนวทาง การพัฒนาในระยะ 20 ปี ประกอบด้วย 6 ยุทธศาสตร์ ได้แก่

- (1) ยุทธศาสตร์ด้านความมั่นคง
- (2) ยุทธศาสตร์ด้านการสร้างความสามารถในการแข่งขัน
- (3) ยุทธศาสตร์การพัฒนาและเสริมสร้างศักยภาพคน
- (4) ยุทธศาสตร์ด้านการสร้างโอกาสความเสมอภาคและเท่าเทียมกันทางสังคม
- (5) ยุทธศาสตร์ด้านการสร้างการเติบโตบนคุณภาพชีวิตที่เป็นมิตรกับสิ่งแวดล้อม
- (6) ยุทธศาสตร์ด้านการปรับสมดุลและพัฒนาระบบการบริหารจัดการภาครัฐ

1.2 แผนพัฒนาเศรษฐกิจและสังคมแห่งชาติ ฉบับที่ 12

ประกอบด้วย 6 ยุทธศาสตร์ประกอบกับอีก 4 ยุทธศาสตร์ที่มุ่งเน้นการพัฒนาพื้นฐานเชิงยุทธศาสตร์และกลไกสนับสนุน ให้การดำเนินยุทธศาสตร์ให้สัมฤทธิ์ผล ได้แก่

6 ยุทธศาสตร์หลัก	4 ยุทธศาสตร์รอง
(1) ยุทธศาสตร์การเสริมสร้างและพัฒนาศักยภาพทุนมนุษย์	(7) ยุทธศาสตร์การพัฒนาโครงสร้างพื้นฐานและระบบโลจิสติกส์
(2) ยุทธศาสตร์การสร้างความเป็นธรรมลดและความเหลื่อมล้ำในสังคม	(8) ยุทธศาสตร์การพัฒนาวิทยาศาสตร์ เทคโนโลยี วิจัย และนวัตกรรม
(3) ยุทธศาสตร์การสร้างความ เข้มแข็งทางเศรษฐกิจและแข่งขันได้อย่างยั่งยืน	(9) ยุทธศาสตร์ การพัฒนาภาค เมือง และพื้นที่เศรษฐกิจ
(4) ยุทธศาสตร์การเติบโตที่เป็นมิตรกับสิ่งแวดล้อมเพื่อการพัฒนาอย่างยั่งยืน	(10) ยุทธศาสตร์ความร่วมมือระหว่างประเทศเพื่อการพัฒนา
(5) ยุทธศาสตร์การเสริมสร้างความมั่นคงแห่งชาติเพื่อการพัฒนาประเทศสู่ความมั่งคั่งและ ยั่งยืน	
(6) ยุทธศาสตร์การบริหารจัดการในภาครัฐ การป้องกันการทุจริตประพฤติมิชอบและธรรมาภิบาล ในสังคมไทย	

1.3 แผนพัฒนาภาค/แผนพัฒนาภูมิภาค/แผนพัฒนาจังหวัด

แผนพัฒนาจังหวัดหนองบัวลำภู 4 ปี (พ.ศ 2561-2564)

1. วิสัยทัศน์จังหวัด (Vision) “หนองบัวลำภูเป็นเมืองน่าอยู่ เคียงคู่รู้ค่าธรรมชาติ ประชาชนชาวนาฉลาดทำกิน ในดินแดนสันติสุข”

2. ยุทธศาสตร์ (Strategic) 4 ยุทธศาสตร์ 25 แผนงาน

ยุทธศาสตร์	แผนงานการพัฒนา
ยุทธศาสตร์ที่ 1 เสริมสร้างความเข้มแข็งเศรษฐกิจ การค้า การท่องเที่ยว และการบริการ	1.1 พัฒนาฝีมือทักษะด้านการผลิตสินค้าและการบริการ
	1.2 พัฒนาศักยภาพการผลิตสินค้า การท่องเที่ยว และการบริการ
	1.3. สร้างอัตลักษณ์ (Identity) หนองบัวลำภูมีดี เมืองราชินีข้าวเหนียว
	1.4. พัฒนาการและส่งเสริมช่องทางการตลาดสู่อาเซียน และตลาดสากล
	1.5 สร้างและเชื่อมโยงเครือข่ายการค้า การท่องเที่ยว และการบริการ
	1.6 เสริมสร้างและพัฒนาระบบโลจิสติกส์ รองรับประชาคมเศรษฐกิจอาเซียน
ยุทธศาสตร์ที่ 2 การพัฒนาเกษตรปลอดภัย ควบคู่กับการส่งเสริมเกษตรอินทรีย์	2.1 พัฒนาโครงสร้างพื้นฐานและปัจจัยการผลิต
	2.2 เพิ่มศักยภาพการผลิต การแปรรูปและการตลาด
	2.3 สร้างความเข้มแข็งให้เกษตรกรและสถาบันเกษตรกร
	2.4 ยกกระดับมาตรฐานผลิตภัณฑ์การเกษตร
	2.5 พัฒนาสินค้าเกษตรสู่เกษตรอินทรีย์
	2.6 ส่งเสริมการเกษตรตามแนวทางปรัชญาเศรษฐกิจพอเพียง
ยุทธศาสตร์ที่ 3 การพัฒนาคน สังคม การศึกษา ความมั่นคงภายใน และเสริมสร้างสันติสุข	3.1 การพัฒนาคุณภาพมาตรฐานสถานบริการสาธารณสุข
	3.2 ส่งเสริม รักษา ปกป้องและฟื้นฟูสุขภาพประชาชน
	3.3 ส่งเสริมแล้วสนับสนุนคุณธรรมจริยธรรม และมีจิตสาธารณะ
	3.4 สร้างความมั่นคงทางด้านสังคมและพัฒนาคุณภาพชีวิต
	3.5 การต่อต้านและการรณรงค์ยุติการท าทารุณกรรมต่อเด็กและสตรี
	3.6 เสริมสร้างการบริหารจัดการบ้านเมืองที่ดี
	3.7 เสริมสร้างการบูรณาการและการผนึกกำลังเจ้าหน้าที่ปฏิบัติงานของทุกหน่วยในจังหวัดใน การปฏิบัติการด้านความมั่นคง
	3.8 การจัดระบบเฝ้าตรวจในลักษณะเครือข่ายข่าว เพื่อความมั่นคง
ยุทธศาสตร์ที่ 4 การอนุรักษ์และฟื้นฟูทรัพยากร สิ่งแวดล้อม และพลังงาน	4.1 อนุรักษ์ ฟื้นฟูและบริหารจัดการทรัพยากรธรรมชาติเพื่อรักษา สมดุลและใช้ประโยชน์ที่ดิน และทรัพยากรธรรมชาติสูงสุดและยั่งยืน
	4.2 พัฒนา ฟื้นฟูแหล่งน้ำ และการบริหารจัดการน้ำแบบบูรณาการทั้งผิวดินและน้ำใต้ดินอย่างมีประสิทธิภาพ
	4.3 ควบคุมมลพิษและรักษาคุณภาพสิ่งแวดล้อมให้อยู่ในเกณฑ์มาตรฐาน
	4.4 เชื่อมโยงข้อมูลและพัฒนาระบบสารสนเทศด้านทรัพยากรธรรมชาติ สิ่งแวดล้อมและ พลังงาน
	4.5 ส่งเสริมเทคโนโลยีที่เหมาะสมและการบริหารจัดการ เพื่อลดการใช้พลังงานอย่างมี ประสิทธิภาพ

1.4 ยุทธศาสตร์การพัฒนาขององค์กรปกครองส่วนท้องถิ่นในเขตจังหวัด (อื่นๆ กรณีมีความสัมพันธ์/สอดคล้องกับ THAILAND 4.0 ให้ระบุด้วย ถ้ามี)

ยุทธศาสตร์การพัฒนาขององค์กรปกครองส่วนท้องถิ่นในเขตจังหวัดหนองบัวลำภู มี 4 ยุทธศาสตร์ 38 แผนงาน ได้แก่

ยุทธศาสตร์	แผนงานการพัฒนา
ยุทธศาสตร์ที่ 1 ด้านการส่งเสริมเศรษฐกิจชุมชน ท้องถิ่นตามหลักปรัชญา เศรษฐกิจพอเพียง	1.1 การจัดทำแผนแม่บทชุมชน และส่งเสริมสนับสนุนการดำเนินงานขององค์กรชุมชนทุกระดับ
	1.2 พัฒนาและส่งเสริมอาชีพให้แก่ประชาชนทั่วไป กลุ่มอาชีพ ผลิตภัณฑ์ชุมชน
	1.3. พัฒนาและส่งเสริมอาชีพให้แก่ประชาชนทั่วไป
	1.4. พัฒนาและส่งเสริมคุณภาพของผลิตภัณฑ์ การบรรจุภัณฑ์ และการตลาดแก่สินค้าที่ผลิตในชุมชน
	1.5 ส่งเสริมและสนับสนุนอุตสาหกรรมในครอบครัวและหัตถกรรมไทย
	1.6 ส่งเสริมและสนับสนุนวิสาหกิจชุมชน
	1.7 สนับสนุนการจัดตั้งกลุ่มออมทรัพย์ หรือการรวมกลุ่มในรูปแบบอื่น ๆ
	1.8 ส่งเสริมเศรษฐกิจพอเพียง
	1.9 ส่งเสริมศูนย์การเรียนรู้ชุมชน
	1.10 ส่งเสริมและประชาสัมพันธ์การท่องเที่ยว
	1.11 การพัฒนาผู้ประกอบการธุรกิจและบริการการท่องเที่ยว
ยุทธศาสตร์ที่ 2 ด้านการบริหารจัดการและ อนุรักษ์ทรัพยากรธรรมชาติและ สิ่งแวดล้อม	2.1 ส่งเสริมการอนุรักษ์และการฟื้นฟูทรัพยากรธรรมชาติและสิ่งแวดล้อม
	2.2 ส่งเสริมการจัดการสิ่งแวดล้อมชุมชนและมลพิษต่าง ๆ
	2.3 พัฒนา คูแลร์กษาที่สาธารณะเพื่อเป็นศูนย์สุขภาพชุมชน
	2.4 การพัฒนาแหล่งน้ำเพื่อการเกษตร
	2.5 การพัฒนาแหล่งน้ำเพื่อการอุปโภคบริโภค
	2.6พัฒนาปรับปรุงภูมิทัศน์ชุมชนให้เป็นแหล่งท่องเที่ยว
	2.7 ปรับปรุงและพัฒนาแหล่งท่องเที่ยวในเขตองค์กรปกครองส่วนท้องถิ่น
ยุทธศาสตร์ที่ 3 ด้านการพัฒนาคุณภาพชีวิตของ ประชาชนในท้องถิ่น	3.1 การพัฒนาด้านโครงสร้างพื้นฐาน
	3.2 พัฒนาศูนย์ต่อสู้เพื่อเอาชนะยาเสพติด
	3.3 สงเคราะห์และ พัฒนาคุณภาพชีวิตเด็ก เยาวชน สตรี คนชรา คนพิการ และผู้ด้อยโอกาส
	3.4 สร้างเสริมความเข้มแข็งของสถาบันครอบครัว
	3.5 แนวทางส่งเสริมและสนับสนุนการจัดการศึกษา
	3.6 จัดระบบบริการทางการแพทย์และสาธารณสุขสร้างเสริมสุขภาพอนามัยเด็ก เยาวชน ประชาชนและพัฒนาพฤติกรรมสุขภาพ
	3.7 จัดระบบบริการทางการแพทย์และสาธารณสุข
	3.8 ส่งเสริมการแพทย์แผนไทยและสมุนไพรไทย
	3.9 ส่งเสริมและสนับสนุนการป้องกันและควบคุมโรคติดต่อ

ยุทธศาสตร์	แผนงานการพัฒนา
	3.10 ส่งเสริมการดูแลรักษาสุขภาพที่เกิดจากโรคไม่ติดต่อ
	3.11 สนับสนุนศูนย์อาสาสมัครป้องกันภัยฝ่ายพลเรือนท้องถิ่น
	3.12 ส่งเสริมสนับสนุนการนำหลักการมีส่วนร่วมมาใช้ในการบริหารจัดการ
	3.13 การพัฒนาเพิ่มประสิทธิภาพในการบริหารงานขององค์กรปกครองส่วนท้องถิ่น
	3.14 การพัฒนาบุคลากรขององค์กรปกครองส่วนท้องถิ่น
	3.15 การประยุกต์ใช้อินเทอร์เน็ตเพื่อการพิจารณาข้อพิพาททางการปกครอง
	3.16 การบริการประชาชน
	3.17 การส่งเสริมและสนับสนุนการกีฬา และนันทนาการ
ยุทธศาสตร์ที่ 4 ด้านศิลปวัฒนธรรม จารีต ประเพณี และภูมิปัญญาท้องถิ่น	4.1 ส่งเสริมพุทธศาสนาและศาสนาอื่น ๆ
	4.2 ส่งเสริมและสนับสนุนศิลปวัฒนธรรม ภูมิปัญญาท้องถิ่น และปราชญ์ชาวบ้าน
	4.3 ส่งเสริมการจัดเทศกาลและงานประเพณีที่สำคัญของท้องถิ่นเพื่อการท่องเที่ยว

2. ยุทธศาสตร์ขององค์กรปกครองส่วนท้องถิ่น

2.1 วิสัยทัศน์

“เทศบาลตำบลกุดตุ้ม เป็นที่พึ่งของประชาชน เชิดชูวัฒนธรรมประเพณีท้องถิ่น มุ่งเน้นการศึกษา
นำพาเศรษฐกิจพอเพียง ภายใต้ธรรมมาภิบาล”

2.2 พันธกิจ(Mission)

เทศบาลตำบลกุดตุ้ม มีพันธกิจที่จะต้องดำเนินการ จำนวนทั้งสิ้น 6 ด้านคือ

- 1) จัดให้มีก่อสร้าง ปรับปรุงบำรุงรักษาและพัฒนาโครงสร้างพื้นฐานให้ได้มาตรฐานและเพียงพอต่อความต้องการของประชาชน
- 2) อนุรักษ์และสืบสานศิลปะ วัฒนธรรม ประเพณีอันดีงามและภูมิปัญญาของท้องถิ่น
- 3) เสริมสร้างคุณภาพชีวิตที่ดีให้แก่ประชาชนด้วยการส่งเสริมอาชีพ งานสวัสดิการสังคม การส่งเสริมสงเคราะห์พัฒนาคุณภาพชีวิต เด็ก สตรี คนชรา ผู้ด้อยโอกาสส่งเสริมการกีฬาจัดให้มีสถานที่พักผ่อนหย่อนใจ การศึกษาการจัดการศึกษาในระบบและการศึกษานอกระบบการสาธารณสุขและการรักษาพยาบาลการป้องกันและควบคุมโรคติดต่อ
- 4) ด้านการบริหารการจัดการ และการอนุรักษ์ทรัพยากรธรรมชาติ สิ่งแวดล้อม โดยการคุ้มครองดูแลบำรุงรักษา ใช้ประโยชน์จากป่าไม้ที่ดินทรัพยากรธรรมชาติและสิ่งแวดล้อมจัดการสิ่งแวดล้อมและมลพิษต่าง ๆ และดูแลรักษาที่สาธารณะ
- 5) ส่งเสริมประชาธิปไตย ความเสมอภาค สิทธิเสรีภาพของประชาชน การส่งเสริมการมีส่วนร่วมของประชาชนในการพัฒนาท้องถิ่น การป้องกันและบรรเทาสาธารณภัย การรักษาความสงบเรียบร้อยและความปลอดภัยในชีวิตและทรัพย์สิน
- 6) ส่งเสริมสนับสนุนให้ประชาชนนำแนวทางเศรษฐกิจพอเพียงไปใช้ในการดำเนินชีวิต

2.3 ยุทธศาสตร์และแผนงานการพัฒนา มีจำนวน 6 ยุทธศาสตร์ 48 แผนงาน ได้แก่

ยุทธศาสตร์	แผนงานการพัฒนา
ยุทธศาสตร์ที่ 1 การพัฒนาด้าน โครงสร้างพื้นฐาน	1) การพัฒนาแหล่งน้ำอุปโภค บริโภค และการเกษตร
	2) การก่อสร้าง / ปรับปรุง/ บำรุงรักษา/ต่อเติม/ซ่อมแซม ถนน เส้นทางคมนาคม สะพาน ร่องระบายน้ำ ให้อยู่ในสภาพดี
	3) การก่อสร้าง/ปรับปรุง/บำรุงรักษา/ต่อเติม /ซ่อมแซม ระบบไฟฟ้าสาธารณะ ไฟฟ้าพลังงานแสงอาทิตย์ และขยายเขตระบบไฟฟ้าส่วนภูมิภาคในเขตเทศบาล รวมถึงบริการสาธารณะ
	4) การขยายเขต/ก่อสร้าง /ปรับปรุง/ บำรุงรักษา/ต่อเติม/ซ่อมแซม ระบบประปาหมู่บ้าน
	5) ก่อสร้าง /ปรับปรุง/ บำรุงรักษา/ต่อเติม/ซ่อมแซม ขุดลอกแหล่งน้ำและก่อสร้างแหล่งกักเก็บน้ำทางธรรมชาติเพื่อการเกษตรและอุปโภคบริโภคอย่างเพียงพอและทั่วถึง
	6) ปรับปรุงภูมิทัศน์บริเวณสระโบกขรณีและสระร่วมพัฒนาหมู่ 2 ศาลาประชาคม ให้เป็นแหล่งพักผ่อนของชุมชน
	7) จัดระเบียบการจราจรหน้าตลาดสดเทศบาล
ยุทธศาสตร์ที่ 2 การพัฒนาคุณภาพชีวิต	1) ส่งเสริมการสาธารณสุขและการบริการสุขภาพอย่างทั่วถึง
	2) การสงเคราะห์เด็ก สตรี คนชรา คนพิการ ผู้ป่วยโรคเอดส์และประชาชนผู้ด้อยโอกาส
	3) พัฒนาส่งเสริมและสนับสนุนการกีฬาเพื่อสร้างนิสัยรักการกีฬากาติกาสังคมและสร้างโอกาสให้เยาวชนพัฒนาการกีฬาสู่ความเป็นเลิศ
	4) การรณรงค์ส่งเสริมสุขภาพอนามัยด้านสาธารณสุขชุมชน และเสริมสร้างคุณภาพชีวิตที่ดีของประชาชนในทุกกระดับ
	5) การส่งเสริมและสนับสนุนการป้องกันและควบคุมโรค
	6) ส่งเสริมและสนับสนุนการรักษาความปลอดภัยในชีวิต และทรัพย์สิน
	7) เสริมสร้างสถาบันครอบครัวให้มีความอบอุ่นและเข้มแข็ง
	8) แก้ปัญหายาเสพติด “พลังแผ่นดินขจัดสิ้นยาเสพติด” มาใช้ในการแก้ไขปัญหาเสพติดโดยปลูกจิตสำนึกและระดมมวลชนต่อต้านยาเสพติด
	9) ส่งเสริมพลเมืองให้เป็นคนมีระเบียบวินัยปฏิบัติตามกฎหมายมีสุขภาพกายสุขภาพจิตที่ดีมีความมั่นคงปลอดภัย
	10) พัฒนาให้เป็นเมืองที่มีงานทำมีรายได้เพียงพอต่อการดำรงชีพทำให้มีคุณภาพชีวิตที่ดีขึ้น
	11) ส่งเสริมการพัฒนาคนและการพัฒนาชุมชนให้มีส่วนร่วมในการพัฒนาตนเอง ครอบครัวและชุมชน

ยุทธศาสตร์	แผนงานการพัฒนา
	12) มีการจัดสวนสาธารณะและแหล่งนันทนาการของชุมชนที่ดีและเพียงพอที่จะให้บริการต่อชุมชน
	13) ป้องกันและลดความเสียหายหรือผลกระทบจากภัยสาธารณะ
	14) จัดอบรมบุคลากรให้มีความรู้ด้านการป้องกันบรรเทาสาธารณภัยและการช่วยเหลือผู้ประสบภัย
	15) ให้การช่วยเหลือแก้ปัญหาภัยแล้ง
	16) ส่งเสริมและสนับสนุนการจัดตั้งกลุ่มการประกอบอาชีพของกลุ่มด้านต่างๆตามแนวนโยบายที่เกี่ยวข้องเพื่อให้มีรายได้เพิ่มขึ้น
	17) ส่งเสริมความเข้มแข็งแก่ผู้สูงอายุและกลุ่มผู้สูงอายุให้เกิดขึ้นในท้องถิ่น
ยุทธศาสตร์ที่ 3 พัฒนาด้านการเชิดชู วัฒนธรรมประเพณีท้องถิ่น	1) ส่งเสริมและสนับสนุน กิจกรรมทางศาสนา คุณธรรม จริยธรรม การอนุรักษ์และสืบสาน ศิลปวัฒนธรรม ประเพณีอันดีงาม และภูมิปัญญาท้องถิ่น ค่านิยมที่ดีงามสู่คนรุ่นต่อไปรวมถึง การส่งเสริมกิจกรรมงานรัฐพิธี วันสำคัญต่างๆ
	2) ส่งเสริม อนุรักษ์ ศิลปะ วัฒนธรรม ประเพณี ปราชญ์ชาวบ้าน และภูมิปัญญาท้องถิ่น
	3) ส่งเสริมและเชิดชูปราชญ์ชาวบ้านครูภูมิปัญญาท้องถิ่น
ยุทธศาสตร์ที่ 4 การพัฒนาการส่งเสริมการ จัดการศึกษาอย่างมีคุณภาพ	1) ส่งเสริมและพัฒนาทางการศึกษากีฬาทุกระดับ
	2) ส่งเสริมและสนับสนุนการศึกษาในทุกระดับในและนอกระบบ ตามอัธยาศัยอย่างเท่าเทียมกัน และให้มีคุณภาพ โดยยึดหลักคุณธรรมนำความรู้
	3) จัดการศึกษาเพื่อพัฒนาความพร้อม แก่เด็กในศูนย์พัฒนาเด็กเล็ก
	4) ส่งเสริมการจัดการศึกษาและการให้บริการศึกษาขั้นพื้นฐานอย่างทั่วถึงและมีคุณภาพ
	5) พัฒนาแหล่งเรียนรู้ของชุมชนและโรงเรียน
	6) ส่งเสริมการจัดอาหารกลางวัน จัดหาวัสดุ อุปกรณ์ ในการประกอบอาหารและอาหารเสริมนมอย่างมีคุณภาพ
ยุทธศาสตร์ที่ 5 การพัฒนาเศรษฐกิจฐานราก ตามแนวเศรษฐกิจพอเพียง	1) การส่งเสริมพัฒนากระบวนการเรียนรู้ในชุมชน
	2) การแก้ไขปัญหาความยากจนและการส่งเสริมอาชีพ
	3) ส่งเสริมการดำเนินงานตามแนวคิดตามหลักเศรษฐกิจพอเพียง
	4) ส่งเสริมการเกษตรแบบยั่งยืน
	5) การแก้ไขปัญหาผลผลิตทางการเกษตรตกต่ำ
	6) พัฒนาอาชีพของประชาชนในท้องถิ่นตามแนวคิดหลักเศรษฐกิจพอเพียง
	7) ป้องกันโรคในสัตว์และการคุมกำเนิดสุนัขและแมว
	8) ส่งเสริมการเกษตรแบบอินทรีย์

ยุทธศาสตร์	แผนงานการพัฒนา
ยุทธศาสตร์ที่ 6 การพัฒนาการบริหารจัดการ ตามหลักธรรมาภิบาล	1) ส่งเสริมและพัฒนาประสิทธิภาพบุคลากรของท้องถิ่น
	2) สนับสนุนทรัพยากรการบริหารในการให้บริการประชาชน
	3) เสริมสร้างการพัฒนาการเมือง ท้องถิ่นให้โปร่งใสสุจริต โดยให้ประชาชนมีส่วนร่วมเพื่อสนับสนุนการสร้างวัฒนธรรมประชาธิปไตย และวัฒนธรรมธรรมาภิบาล
	4) พัฒนาภาวะ ผู้นำท้องถิ่นที่มีคุณธรรมจริยธรรมและธรรมาภิบาล
	5) พัฒนาสมรรถนะ การทำงานของบุคลากรทุกระดับอย่าง ต่อเนื่อง
	6) พัฒนาเพิ่มขีดความสามารถในด้านการบริหารจัดการ การเงิน การคลัง และงบประมาณให้มีประสิทธิภาพโดยยึดหลักธรรมาภิบาล
	7) พัฒนาระบบเทคโนโลยีสารสนเทศให้ทันสมัยเพื่อการบริหารงานและการบริการประชาชน

2.3 เป้าประสงค์

- 1) จัดให้มีก่อสร้าง ปรับปรุงบำรุงรักษาและพัฒนาโครงสร้างพื้นฐานให้ได้มาตรฐานและเพียงพอต่อความต้องการของประชาชน
- 2) อนุรักษ์และสืบสานศิลปวัฒนธรรมประเพณีอันดีงามและภูมิปัญญาของท้องถิ่น
- 3) เสริมสร้างคุณภาพชีวิตที่ดีให้แก่ประชาชนด้วยการส่งเสริมอาชีพ งานสวัสดิการสังคมการสังคมสงเคราะห์พัฒนาคุณภาพชีวิต เด็ก สตรี คนชรา ผู้ด้อยโอกาสส่งเสริมการกีฬาจัดให้มีสถานที่พักผ่อนหย่อนใจ การจัดการศึกษาในระบบและการศึกษานอกระบบการสาธารณสุขและการรักษาพยาบาลการป้องกันและควบคุมโรคติดต่อ
- 4) ด้านการบริหารจัดการ และการอนุรักษ์ทรัพยากรธรรมชาติ สิ่งแวดล้อม โดยการคุ้มครองดูแลบำรุงรักษา ใช้ประโยชน์จากป่าไม้ที่ดินทรัพยากรธรรมชาติและสิ่งแวดล้อมจัดการสิ่งแวดล้อมและมลพิษต่าง ๆ และดูแลรักษาที่สาธารณะ
- 5) ส่งเสริมประชาธิปไตย ความเสมอภาค สิทธิเสรีภาพของประชาชน การส่งเสริมการมีส่วนร่วมของประชาชนในการพัฒนาท้องถิ่น การป้องกันและบรรเทาสาธารณภัย การรักษาความสงบเรียบร้อยและความปลอดภัยในชีวิตและทรัพย์สิน
- 6) ส่งเสริมสนับสนุนให้ประชาชนนำแนวทางเศรษฐกิจพอเพียงไปใช้ในการดำเนินชีวิต

2.4 ตัวชี้วัด

ตัวชี้วัด ที่	ชื่อตัวชี้วัด	ผู้รับผิดชอบ
1	ก่อสร้าง ปรับปรุงบำรุงรักษาและพัฒนาโครงสร้างพื้นฐานได้มาตรฐานและเพียงพอต่อความต้องการของประชาชน	กองช่าง
2	การดูแลรักษาที่สาธารณะให้สะอาดและเหมาะสมทุกเดือน	กองช่าง
3	จัดให้มีสถานที่พักผ่อนหย่อนใจอย่างน้อย 1 แห่ง	กองช่าง
4	จัดงานประเพณี วัฒนธรรมท้องถิ่น อย่างน้อย 5 ประเพณี	กองการศึกษา
5	จัดการศึกษาในระบบและการศึกษานอกระบบ	กองการศึกษา
6	ส่งเสริมการกีฬาและนันทนาการอย่างน้อย 2 กิจกรรม	กองการศึกษา
7	การป้องกันและควบคุมโรคติดต่อ	กองสาธารณสุข
8	อนุรักษ์ทรัพยากรธรรมชาติ สิ่งแวดล้อมคุ้มครองดูแล บำรุงรักษา ใช้ประโยชน์จากป่าไม้ ที่ดินทรัพยากรธรรมชาติและสิ่งแวดล้อม	กองสาธารณสุข
9	จัดการสิ่งแวดล้อมและมลพิษต่าง ๆ	กองสาธารณสุข
10	ส่งเสริมอาชีพการทอผ้า และแปรรูปผลิตภัณฑ์	กองสวัสดิการ
11	พัฒนาคุณภาพชีวิต เด็ก สตรี คนชรา ผู้ด้อยโอกาส	กองสวัสดิการ
12	งานสวัสดิการสังคมการสังคมสงเคราะห์	กองสวัสดิการ
13	ส่งเสริมสนับสนุนให้ประชาชนนำแนวทางเศรษฐกิจพอเพียงไปใช้ในการดำเนินชีวิต	กองสวัสดิการ
14	ส่งเสริมประชาธิปไตย ความเสมอภาค สิทธิเสรีภาพของประชาชน	สำนักปลัด
15	การส่งเสริมการมีส่วนร่วมของประชาชนในการพัฒนาท้องถิ่น	สำนักปลัด
16	การป้องกันและบรรเทาสาธารณภัย การรักษาความสงบเรียบร้อยและความปลอดภัยในชีวิตและทรัพย์สิน	สำนักปลัด
4. การพัฒนาโครงสร้างพื้นฐาน	<ul style="list-style-type: none"> - จังหวัดมีโครงสร้างพื้นฐานพร้อมรองรับการพัฒนาเศรษฐกิจของจังหวัด - โครงข่ายคมนาคมสะดวกปลอดภัยเชื่อมโยงทุกระดับ - มีแหล่งน้ำเพียงพอต่อการพัฒนาคุณภาพการเกษตรและดำรงชีพ 	

2.5 ค่าเป้าหมาย

2.6 กลยุทธ์

1. ยุทธศาสตร์เชิงคู่รู้ค่าธรรมชาติ มี 2 กลยุทธ์ คือ

ฝ่ายต้นน้ำ

การขายพื้นที่ป่าไม้และการฟื้นฟู

พื้นบรรลุตฤประสงค์ : ลดความสูญเสียจากภัยธรรมชาติ (น้ำท่วม – ฝนแล้ง)

2. ยุทธศาสตร์ชาญฉลาดทำกิน มี 6 กลยุทธ์ คือ

ส่งเสริมการเกษตรอินทรีย์

พัฒนาฝีมือแรงงาน

ส่งเสริมอุตสาหกรรมขนาดเล็ก และผลิตภัณฑ์ OTOP

พัฒนาและส่งเสริมการท่องเที่ยว

การปลูกยางพารา และการเลี้ยงโคนม – โคเนื้อ

การส่งเสริมอาหารปลอดภัย

เพื่อบรรลุยุทธศาสตร์ : เพิ่มขีดความสามารถของทุนทางสังคมก่อให้เกิดการสร้างรายได้

และพัฒนาคุณภาพชีวิต อย่างสอดคล้องกับธรรมชาติ

3. ยุทธศาสตร์ดินแดนสันติสุข มี 6 กลยุทธ์ คือ

ส่งเสริมให้มีสุขภาพดี

การศึกษาดี มีคุณภาพ

ความปลอดภัยในชีวิตและทรัพย์สิน

การบริการดีมีคุณภาพ

การบริหารดี โปร่งใส ตรวจสอบได้

การพัฒนาสังคมวัฒนธรรม และวิถีชีวิตที่ดี

2.7 จุดยืนทางยุทธศาสตร์

ตำแหน่งทางยุทธศาสตร์ของประเทศ (Country Strategic Positioning)

ประเทศไทยเป็นประเทศรายได้สูงที่มีการกระจายรายได้อย่างเป็นธรรม เป็นศูนย์กลางด้านการขนส่งและโลจิสติกส์ของภูมิภาคสู่ความเป็นชาติการค้าและบริการ (Trading and Service Nation) เป็นแหล่งผลิตสินค้าเกษตรอินทรีย์และเกษตรปลอดภัย แหล่งอุตสาหกรรมสร้างสรรค์และนวัตกรรมสูงที่เป็นมิตรต่อสิ่งแวดล้อม

2.8 ความเชื่อมโยงของยุทธศาสตร์ในภาพรวม

ประเด็นยุทธศาสตร์ (Strategic Issues)	เป้าประสงค์ (Goals)
1. การเสริมสร้างเศรษฐกิจให้เข้มแข็งภายใต้หลักปรัชญาเศรษฐกิจแบบพอเพียง	1.1 ผลผลิตการเกษตรเพิ่มขึ้นและได้มาตรฐาน 1.2 ผู้ประกอบการอุตสาหกรรม (SMEs) วิสาหกิจชุมชน กลุ่มอาชีพมีความเข้มแข็งสามารถจำหน่ายผลิตภัณฑ์ชุมชน (OTOP) เพิ่มขึ้น 1.3 แหล่งท่องเที่ยวมีคุณภาพ เพื่อเพิ่มรายได้จากรายการท่องเที่ยว 1.4 จังหวัดมีโครงสร้างพื้นฐาน พร้อมรองรับการพัฒนาเศรษฐกิจของจังหวัด

2. การพัฒนาคุณภาพชีวิตและเสริมสร้างสังคมสันติสุข	2.1 ประชาชนมีคุณภาพชีวิตที่ดี ครอบคลุม ชุมชนมีความ เข้มแข็ง ในสังคมสันติสุข 2.2 ประชาชนมีความปลอดภัยในชีวิต และทรัพย์สินอยู่ ร่วมกันด้วยความเอื้ออาทร 2.3 ประชาชนเข้าถึงบริการภาครัฐที่มีคุณภาพ
3. การอนุรักษ์ฟื้นฟูทรัพยากรธรรมชาติและสิ่งแวดล้อม	3.1 ทรัพยากรธรรมชาติมีความอุดมสมบูรณ์ และความ สมดุลของระบบนิเวศ 3.2 ควบคุมมลพิษ และรักษาคุณภาพสิ่งแวดล้อมให้อยู่ ใน ระดับมาตรฐาน เพื่อคุณภาพชีวิตที่ดีของ ประชาชน

5. ยุทธศาสตร์ที่ 1 การเสริมสร้างเศรษฐกิจให้เข้มแข็งภายใต้หลักปรัชญาเศรษฐกิจแบบพอเพียง

5.1 ผลลัพธ์สุดท้าย ผลสัมฤทธิ์ (End Results หรือ Ultimate Results) ของยุทธศาสตร์

ประเด็นการพัฒนา	ผลลัพธ์สุดท้าย/ผลสัมฤทธิ์
1. การพัฒนาการเกษตร	- ผลผลิตทางการเกษตรเพิ่มขึ้นและได้มาตรฐาน
2. การพัฒนาอุตสาหกรรม	- ผู้ประกอบการอุตสาหกรรม (SMEs) วิสาหกิจชุมชน มีความเข้มแข็งสามารถ จำหน่ายผลิตภัณฑ์ชุมชน (OTOP) เพิ่มขึ้น
3. การพัฒนาการท่องเที่ยว	- แหล่งท่องเที่ยวมีคุณภาพ เพื่อเพิ่มรายได้จากการ ท่องเที่ยว
4. การพัฒนาโครงสร้างพื้นฐาน	- จังหวัดมีโครงสร้างพื้นฐานพร้อมรองรับการพัฒนา เศรษฐกิจของจังหวัด - โครงข่ายคมนาคมสะดวกปลอดภัยเชื่อมโยงทุกระดับ - มีแหล่งน้ำเพียงพอต่อการพัฒนาคุณภาพการเกษตรและดำรง ชีพ

5.2 การวิเคราะห์ความต้องการของลูกค้า หรือผู้บริหาร (Customers) ของยุทธศาสตร์

ลูกค้าหรือผู้บริหาร (Customers) ของยุทธศาสตร์	สิ่งที่ลูกค้าหรือผู้บริหาร (Customer) ต้องการจะได้รับจาก ยุทธศาสตร์
1. การพัฒนาการเกษตร 1.1 เกษตรกร 1.2 ผู้ประกอบการ / ผู้รับซื้อผลิตผล	- ผลผลิตสูง ต้นทุนต่ำ ขายได้ราคาดี มีกำไร และ พึงตนเองได้ - ผลผลิตมีคุณภาพ

2. การพัฒนาอุตสาหกรรม SMEs และ OTOB 2.1 ผู้ประกอบการ 2.2 ลูกค้ำ	- มีแหล่งเงินทุน มีช่องทางการจำหน่าย กิจกรรมมีความมั่นคงมีองค์ความรู้ -สินค้าได้รับมาตรฐาน / มีความหลากหลาย / ราคาถูก
3. การพัฒนาการท่องเที่ยว 3.1 ผู้ประกอบการ 3.2 นักท่องเที่ยว	-มีแหล่งท่องเที่ยวที่มีคุณภาพ มีลูกค้ำ มีนักท่องเที่ยว -ผู้ประกอบการที่ดี / ปลอดภัย / สะดวก / สะอาด/เข้าถึงง่าย/ความประทับใจ
4. การพัฒนาโครงสร้างพื้นฐาน 4.1 ผู้ประกอบการ 4.2 เกษตรกร 4.3 ประชาชนทั่วไป	

1.ยุทธศาสตร์ การพัฒนา ด้านโครงสร้างพื้นฐาน	13	9	14	10				
2.ยุทธศาสตร์การพัฒนาคุณภาพชีวิต	10	8	12	9				
3.ยุทธศาสตร์การพัฒนาด้านการขีดความสามารถประเพณีท้องถิ่น	221	164	247	175				
4.ยุทธศาสตร์การพัฒนาการส่งเสริมการจัดการศึกษาอย่างมีคุณภาพ	18	15	21	19				
5.ยุทธศาสตร์การพัฒนาเศรษฐกิจฐานราก ตามแนวเศรษฐกิจพอเพียง								
6.ยุทธศาสตร์การพัฒนาการบริหารจัดการตามหลักธรรมาภิบาล								

3. การวิเคราะห์เพื่อพัฒนาท้องถิ่น

3.1 การวิเคราะห์กรอบการจัดทำยุทธศาสตร์ขององค์กรปกครองส่วนท้องถิ่น

(ใช้การวิเคราะห์ SWOT Analysis/Demand (Demand Analysis)/Global Demand และ Trend ปัจจัยและสถานการณ์การเปลี่ยนแปลงที่มีผลต่อการพัฒนา อย่างน้อยต้องประกอบด้วย การวิเคราะห์ศักยภาพด้านเศรษฐกิจ ด้านสังคม ด้านทรัพยากรธรรมชาติและสิ่งแวดล้อม)

การวิเคราะห์จุดแข็ง (Strength:S)	การวิเคราะห์จุดอ่อน(Weakness:W)
1. เป็นศูนย์กลางการศึกษาประชากรในพื้นที่ที่มีโอกาสเรียนในระดับการศึกษาขั้นพื้นฐาน ซึ่งเป็นการส่งเสริมการพัฒนาทรัพยากรมนุษย์ให้มีความรู้ความสามารถมากขึ้น 2. มีแหล่งท่องเที่ยวเชิงอารยธรรมเช่นวัดศรีสว่าง 3. ชุมชนใช้วิถีชีวิตที่เรียบง่ายและยังรักษาวัฒนธรรมประเพณีวิถีชีวิตและภูมิปัญญาท้องถิ่นอย่างแนบแน่นได้แก่ประเพณีบุญบั้งไฟ, ประเพณีลอยกระทง เป็นต้น 4. มีความอิสระในการบริหารงบประมาณ จัดเก็บรายได้ และได้รับเงินอุดหนุนจากรัฐบาล จึงสามารถที่จะพัฒนาประสิทธิภาพในการบริหารงบประมาณได้อย่างเต็มที่	1. ปัญหาด้านโครงสร้างพื้นฐานที่ไม่ดีไฟฟ้าส่องสว่างตามซอยและถนนต่างๆไม่เพียงพอ น้ำประปาไม่ไหลบางช่วงเวลาอีกทั้งในบางพื้นที่ยังขยายการประปาไม่ทั่วถึงปัญหานนขรุขระถนนหลายสายไม่มีท่อระบายน้ำ, แหล่งน้ำมีไม่เพียงพอทำให้ขาดแคลนน้ำในฤดูแล้ง, แหล่งเก็บกักน้ำชำรุดเสียหาย 2. เด็กสตรีผู้สูงอายุผู้พิการและผู้ด้อยโอกาสยังได้รับสวัสดิการสังคมสงเคราะห์ไม่ทั่วถึง 3.ขาดแคลนอุปกรณ์กีฬาสำหรับใช้ออกกำลังกาย 4.สาธารณสุขสถานของหมู่บ้านยังไม่ได้รับการพัฒนาดูแลปรับปรุง

<p>5. โรงเรียนในเขตเทศบาลเป็นโรงเรียนที่มีคุณภาพมีจำนวนนักเรียนเข้ามาเรียนเพิ่มขึ้นทุกปี</p> <p>6. ท่าเลที่ตั้งเหมาะสมเป็นพื้นที่ที่มีการคมนาคมขนส่งสะดวกรวดเร็ว</p> <p>7. มีหน่วยงานของรัฐและสถานศึกษาร่วมสนับสนุนการพัฒนาในท้องถิ่น เช่น โรงพยาบาลชุมชนกุดตุ้ม โรงเรียนมัธยมประจำตำบล และโรงเรียนประถมศึกษา</p>	<p>5.มาตรการในการป้องกันและควบคุมโรคติดต่อยังไม่ประสิทธิภาพ</p> <p>6.บุคลากรด้านสาธารณสุขขาดความรู้ในการปฏิบัติงาน</p> <p>7.ศูนย์พัฒนาเด็กเล็กขาดการพัฒนาด้านเทคโนโลยีและสารสนเทศ</p> <p>8.ขาดแคลนสวัสดิการขั้นพื้นฐานสำหรับเด็กนักเรียนเช่นทุนการศึกษาอุปกรณ์การศึกษาเป็นต้น</p> <p>9.เจ้าหน้าที่ศูนย์พัฒนาเด็กเล็กขาดความรู้ในการปฏิบัติงาน</p> <p>10.ขยะมูลฝอยและสิ่งปฏิกูลในพื้นที่มีปริมาณมากขึ้น</p> <p>11. พื้นที่รองรับขยะมูลฝอยมีไม่เพียงพอและไม่มีการกำจัดที่มีประสิทธิภาพ</p> <p>12. พื้นที่สาธารณะมีสภาพรกรุงรังไม่มีการปรับปรุงเพื่อใช้ประโยชน์</p> <p>13. ที่ทำการสำนักงานมีสภาพคับแคบ</p> <p>14.เครื่องมืออุปกรณ์สำนักงานมีไม่เพียงพอต่อการให้บริการประชาชน</p> <p>15. บุคลากรขาดความรู้และทักษะในการปฏิบัติงาน</p> <p>16. ประชาชนยังไม่เข้าใจในบทบาทของตนเองในการมีส่วนร่วมพัฒนาท้องถิ่น</p> <p>17. เทศบาลขาดการสนับสนุนงบประมาณในการดำเนินโครงการขนาดใหญ่</p> <p>18. เทศบาลขาดการจัดระเบียบของเมืองผังเมืองไม่ดีและขาดการบังคับใช้ผังเมืองอย่างเคร่งครัด</p> <p>19. ขาดแหล่งท่องเที่ยวธรรมชาติที่สำคัญ</p>
---	---

การวิเคราะห์โอกาส(Opportunities:O)	การวิเคราะห์อุปสรรค/ภาวะคุกคาม(Threats:T)
<p>ด้านสังคมและวัฒนธรรม</p> <ol style="list-style-type: none"> สังคมเกษตรกรรมทำให้มีประชาชนมีเวลาในการร่วมงานกิจกรรม ประเพณีต่างๆ ร่วมกับเทศบาล สังคมศาสนาพุทธมีการช่วยเหลือเมตตากรุณา สังคมชนบทมีความเอื้ออาทรช่วยเหลือพึ่งพาอาศัยซึ่งกันและกัน ชาวบ้านช่วยกันดูแลซึ่งกันและกัน สิ่งแวดล้อมดี <p>ด้านเทคโนโลยี</p> <ol style="list-style-type: none"> มีการติดตั้งเสาสัญญาณเพื่อการสื่อสาร เทคโนโลยีมีความทันสมัยนำมาใช้ในการติดต่อสื่อสาร เช่น LINE, Facebook การเข้าถึงสื่อออนไลน์ง่ายและมีมากขึ้น <p>ด้านเศรษฐกิจ</p> <ol style="list-style-type: none"> มีการจัดตั้งกลุ่มอาชีพ เช่น กลุ่มปลูกเห็ดสด, กลุ่มทอผ้า ได้รับงบประมาณจากส่วนกลางในการจัดตั้งกลุ่ม มีกองสวัสดิการในการตั้งกลุ่มอาชีพ เช่น ทอผ้า จักสาน ปลูกเห็ด เลี้ยงสัตว์ 	<p>ด้านสังคมและวัฒนธรรม</p> <ol style="list-style-type: none"> ด้านสังคม กลายเป็นสังคมก้มหน้า ไม่มีการปฏิสัมพันธ์เพียงพอ ขาดความอบอุ่นในครอบครัว และอาจส่งผลถึงการละเลยการดูแลบุคคลในครอบครัว กระแสวัฒนธรรมตะวันตกมีปัญหาค่าการศึกษาของวัยรุ่น กล่าวคือปัจจุบันเยาวชนนักเรียนนักศึกษาไม่คำนึงในการดำเนินชีวิตตามแบบตะวันตกมากขึ้นเช่นการเที่ยวสถานบริการ การแต่งตัวตามแฟชั่นการใช้สินค้าเกินความจำเป็นทำให้เป็นอุปสรรคสำคัญของการพัฒนา มีผู้ค้ายาเสพติดกลุ่มมิจฉาชีพจากภายนอกเขตเทศบาลตำบลกุดตุ้มแพร่ขยายเป้าหมายและเข้ามาก่อความเสียหายให้กับประชาชนภายในเขตเทศบาลตำบลทำให้การขยายตัวของผู้ติดยาเพิ่มมากขึ้นและเกิดความไม่ปลอดภัยในชีวิตและทรัพย์สิน <p>ด้านเทคโนโลยี</p> <ol style="list-style-type: none"> ไม่มีความรู้เกี่ยวกับ พรบ.คอมพิวเตอร์ของประชาชน ซึ่งทำให้เกิดความสับสนเสียในการกระทำความผิด เด็กและเยาวชนมีโอกาสถูกชักจูงได้ง่าย ไม่มีการกั้นกรองสื่อ <p>ด้านเศรษฐกิจ</p>

<p>4. ได้รับงบประมาณสนับสนุนจากส่วนกลาง สำนักงานเกษตรจังหวัด สำนักงานพัฒนาสังคมและความมั่นคงของมนุษย์ ทำให้เกิดอาชีพและรายได้</p> <p>5. มีการสั่งซื้อผ้าทอไปจำหน่ายให้กับบริษัทการบินไทยทำให้ประชาชนในชุมชนเกิดรายได้</p> <p><u>ด้านการเมืองและนโยบาย</u></p> <p>1. พระราชบัญญัติการกระจายอำนาจทำให้การบริหารจัดการของเทศบาลคล่องตัวมากขึ้น</p> <p>2. นโยบายเศรษฐกิจพอเพียงแก้ปัญหาแหล่งน้ำของรัฐบาลช่วยแก้ปัญหาในภาคการเกษตรซึ่งเป็นอาชีพหลักของประชาชน</p> <p>3. กองทุนหมู่บ้าน ตำบลละ 5 ล้านบาท ช่วยให้ประชาชนมีคุณภาพชีวิตที่ดีขึ้น</p> <p>4. นโยบายการปฏิรูปการศึกษาโดยยึดคุณธรรมนำความรู้ทำให้เทศบาลตำบลกุดตุ้มร่วมกับสถาบันการศึกษาเพื่อพัฒนาบุคลากรครูอาจารย์และพัฒนาภูมิปัญญาท้องถิ่น</p> <p>5. นโยบายส่งเสริมเกษตรกรรมผลิตภัณฑ์ชุมชนและท้องถิ่นซึ่งจะได้รับการสนับสนุนให้มีคุณภาพเป็นที่ยอมรับของผู้บริโภคตามศักยภาพทางการตลาดในระดับต่าง ๆ คือ ระดับท้องถิ่นระดับภูมิภาคระดับชาติและระดับการส่งออก โดยจัดการระบบบริหารจัดการโครงการแบบบูรณาการเพื่อเสริมสร้างเทคโนโลยีและการจัดการ</p>	<p>1. ราคาพืชผลทางการเกษตรตกต่ำ ทำให้มีหนี้สินมากขึ้น</p> <p>2. ขาดการประกันราคาพืชผลทางการเกษตร</p> <p>3. ราคาสินค้าอุปโภค บริโภคสูงขึ้น ทำให้รายรับและรายจ่ายไม่สมดุลกัน</p> <p><u>ด้านการเมืองและนโยบาย</u></p> <p>1. นโยบายรัฐบาลประชาชนขาดการมีส่วนร่วมไม่สามารถแก้ไขปัญหาได้อย่างแท้จริง</p> <p>2. เงินสนับสนุนจากภาครัฐไม่เพียงพอต่อความต้องการของประชาชน</p> <p>3. นโยบายต่างๆ ไม่มีความต่อเนื่อง</p> <p><u>ด้านสิ่งแวดล้อม</u></p> <p>1. มีปริมาณขยะมากขึ้น และเทศบาลต้องใช้งบประมาณจำนวนมากเพื่อนำขยะไปทิ้งและกำจัด</p>
---	---

การประเมินผลวิเคราะห์ความคิดเห็นของประชาชนในเขตเทศบาลตำบลกุดตุ้ม ซึ่งมีผลของข้อมูล 4 เรื่อง ดังนี้

1. ความคิดเห็นเพิ่มเติมเกี่ยวกับกระบวนการให้บริการ พบว่า ควรมีการจัดป้ายประชาสัมพันธ์ให้ข้อมูลข่าวสารที่เป็นปัจจุบัน และประชาสัมพันธ์การทำงานของสำนักงานเทศบาลให้มากขึ้น ควรมีการจัดการให้บริการที่เป็นระเบียบแบบแผน มีขั้นตอนและกระบวนการที่ชัดเจนรวดเร็วคล่องตัวให้มากกว่านี้ ควรเพิ่มความเอาใจใส่ประชาชน ในการติดต่อประสานงานทั้งภายในและภายนอกหน่วยงานเพื่อความสะดวกของประชาชนผู้รับบริการ รวมทั้งการเปิดโอกาสให้ประชาชนได้มีส่วนร่วมในการบริหาร และตัดสินใจในการดำเนินการตามแผนพัฒนาองค์กร และชุมชนเพิ่มมากขึ้น และควรนำหลักการบริหารแบบธรรมาภิบาลมาใช้ในหน่วยงาน และการจัดสรรงบประมาณสนับสนุนโครงการต่าง ๆ และหน่วยงานอื่น

2. ความคิดเห็นเพิ่มเติมเกี่ยวกับเจ้าหน้าที่ผู้ให้บริการ พบว่า ควรให้เจ้าหน้าที่ที่มีความสุภาพ อ่อนน้อม ยิ้มแย้มแจ่มใส พุดจาสุภาพไพเราะ รวมทั้งให้เจ้าหน้าที่เพิ่มความเอาใจใส่ ให้คำแนะนำ ความสำคัญกับประชาชนผู้รับบริการทุกคนอย่างเท่าเทียมกัน ไม่เลือกปฏิบัติเฉพาะบุคคลบางกลุ่มเท่านั้น นอกจากนี้แล้วควรให้เจ้าหน้าที่ ผู้ให้บริการเป็นผู้สร้างมนุษยสัมพันธ์ในชุมชนให้มากยิ่งขึ้น เพื่อการสำรวจ เก็บข้อมูลความต้องการหรือปัญหาต่าง ๆ ของประชาชน และนำมาพัฒนาปรับปรุงแก้ไขให้ถูกต้องเหมาะสมกับความต้องการ รวมทั้งควรมีการจัดอบรมและพัฒนาเจ้าหน้าที่ผู้ให้บริการให้มีประสิทธิภาพในการทำงาน สร้างจิตสำนึกสาธารณะ เพื่อให้เจ้าหน้าที่ผู้ให้บริการมาทำงานตรงเวลา เต็มเวลา และทันเวลา

3. ความคิดเห็นเพิ่มเติมเกี่ยวกับสิ่งอำนวยความสะดวกในการให้บริการ พบว่า ประชาชนผู้รับบริการเสนอให้สำนักงานเทศบาลตำบลกุดตุ้ม จัดหาสิ่งอำนวยความสะดวกให้เพิ่มมากขึ้น และทันสมัยเพิ่มมากขึ้น เช่น โต๊ะ เติ้นท์ เก้าอี้ รถยนต์ขนส่งระดับเพลิง และหมั่นตรวจสอบซ่อมแซมให้มีสภาพที่ดีใช้งานได้อยู่อย่างสม่ำเสมอ จัดหาที่นั่ง น้ำดื่มให้เพียงพอ และมีคุณภาพที่ดีเพิ่มมากขึ้นอีก นอกจากนี้ยังกล่าวเพิ่มเติมเกี่ยวกับสถานที่จอดรถ ระบบการรักษาความปลอดภัย ตลอดจนสภาพบรรยากาศทั้งภายในภายนอกสำนักงานควรให้มีความร่มรื่นสวยงามมากกว่านี้

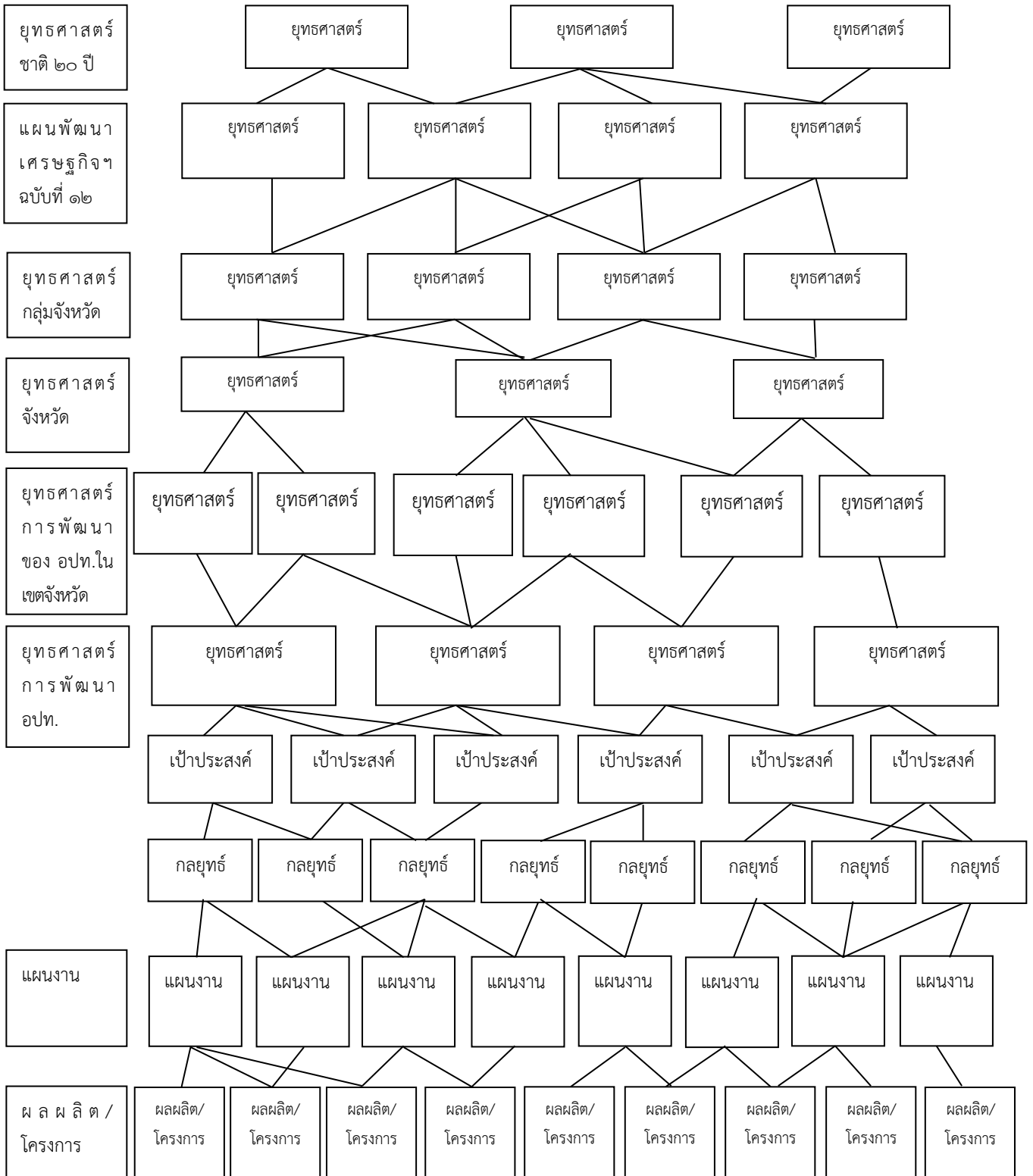
4. ความคิดเห็นเพิ่มเติมด้านอื่น ๆ พบว่า ควรให้เพิ่มขีดความสามารถของการบริหารงบประมาณให้เกิดความโปร่งใส ตรวจสอบได้ เพิ่มระบบสาธารณูปโภคให้มากขึ้นและเกิดความสะดวกสบายมากยิ่งขึ้นรวมถึงการจัดการสุขาภิบาลในชุมชนให้มีความน่าอยู่ สะอาด เป็นระบบมีมาตรฐาน และการปรับปรุงซ่อมแซมอาคารสาธารณะ เช่น ตลาดสดให้มีคุณภาพ สะอาด ปลอดภัย และควรจัดเจ้าหน้าที่ให้บริการด้านการส่งเสริมอาชีพการเกษตร ปศุสัตว์ ให้มีเพียงพอต่อความต้องการของประชาชน

3.2 การประเมินสถานการณ์สภาพแวดล้อมภายนอกที่เกี่ยวข้อง

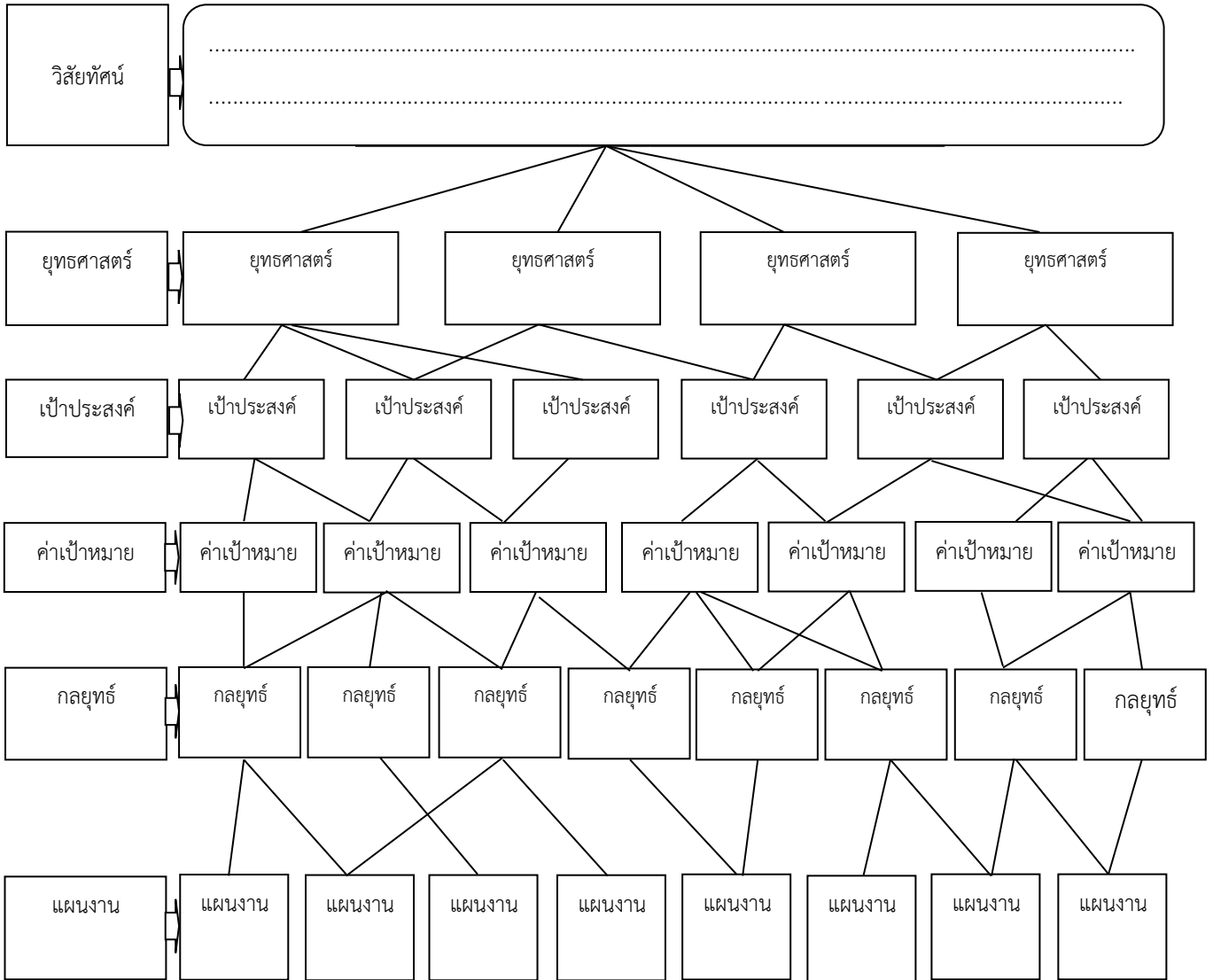
ก่อนที่เทศบาลตำบลกุดตุ้ม อำเภอโนนสัง จังหวัดหนองบัวลำภู จะกำหนดยุทธศาสตร์ จะต้องดำเนินการตรวจสอบสภาพแวดล้อมภายนอกของเทศบาลตำบลกุดตุ้ม เพื่อประเมินโอกาส (Opportunities) และข้อจำกัดหรืออุปสรรค (Threats) การตรวจสอบสภาพแวดล้อมภายนอก คือ การประเมิน แฉกแจง และวิเคราะห์ข้อมูลข่าวสารจากสภาพแวดล้อมภายนอกให้แก่ผู้บริหารและคนในเทศบาลตำบลกุดตุ้ม อำเภอโนนสัง จังหวัดหนองบัวลำภู รับทราบ

การวิเคราะห์สภาพแวดล้อมภายนอก หลักนิยมทั่วไป คือใช้หลักที่เรียกกันว่า “PEST Analysis” หรือ “STEP Analysis” ซึ่งได้ผลการวิเคราะห์ ดังนี้

3.3 ความเชื่อมโยงยุทธศาสตร์การพัฒนากับยุทธศาสตร์การพัฒนาระดับองค์กรปกครองส่วนท้องถิ่น
 โครงสร้างเชื่อมโยงแผนยุทธศาสตร์การพัฒนา..... พ.ศ. 2561-2564



3.4 แผนผังยุทธศาสตร์(strategic map)



3.5 รายละเอียดยุทธศาสตร์

ความเชื่อมโยง กับยุทธศาสตร์ จังหวัด	ยุทธศาสตร์ อปท.ในเขต จังหวัด	ยุทธศาสตร์ อปท.	เป้าประสงค์	ตัวชี้วัด ผลิต/ โครงการ	ค่าเป้าหมาย				ความก้าวหน้า ของเป้าหมาย	กลยุทธ์	ผลิต/ โครงการ	หน่วยงาน รับผิดชอบ หลัก	หน่วย สนับสนุน
					2561	2562	2563	2564					

2. บัญชีโครงการพัฒนาท้องถิ่น

รายละเอียดโครงการพัฒนา
แผนพัฒนาท้องถิ่นสี่ปี (พ.ศ.2561-2564)
สำหรับ องค์กรปกครองส่วนท้องถิ่นดำเนินการ
(ชื่อ อปท.)

ก. ยุทธศาสตร์จังหวัดที่.....(ระบุชื่อยุทธศาสตร์).....

ข. ยุทธศาสตร์การพัฒนาขององค์กรปกครองส่วนท้องถิ่นในเขตจังหวัด.....

1. ยุทธศาสตร์.....

1.1 แผนงาน.....

ที่	โครงการ	วัตถุประสงค์	เป้าหมาย (ผลผลิตของโครงการ)	งบประมาณและที่ผ่านมา				ตัวชี้วัด (KPI)	ผลที่คาดว่าจะได้รับ	หน่วยงาน รับผิดชอบหลัก
				2561 (บาท)	2562 (บาท)	2563 (บาท)	2564 (บาท)			
รวมโครงการ	-	-	-	-	-

หมายเหตุ 1. แบบ ผ.01เป็นแบบสำหรับองค์กรปกครองส่วนท้องถิ่นดำเนินการเอง ที่ต้องลงรายละเอียดในแผนพัฒนาท้องถิ่นสี่ปี เพื่อนำไปจัดทำงบประมาณรายจ่าย

2. แบบ ผ.01 ให้เรียงลำดับต่อจากแบบ ผ.07

แบบ ผ. ๐๒

รายละเอียดโครงการพัฒนา
แผนพัฒนาท้องถิ่นสี่ปี (พ.ศ.2561-2564)
สำหรับ อุดหนุนองค์กรปกครองส่วนท้องถิ่นส่วนราชการรัฐวิสาหกิจองค์กรประชาชน
(ชื่ออปท.)

ก. ยุทธศาสตร์จังหวัดที่.....(ระบุชื่อยุทธศาสตร์).....

ข. ยุทธศาสตร์การพัฒนาขององค์กรปกครองส่วนท้องถิ่นในเขตจังหวัด.....

1. ยุทธศาสตร์.....

1.1 แผนงาน.....

ที่	โครงการ	วัตถุประสงค์	เป้าหมาย (ผลผลิตของโครงการ)	งบประมาณและที่ผ่านมา				ตัวชี้วัด (KPI)	ผลที่คาดว่าจะได้รับ	หน่วยงาน รับผิดชอบหลัก	หน่วยงานที่ ขอรับเงิน อุดหนุน
				2561 (บาท)	2562 (บาท)	2563 (บาท)	2564 (บาท)				
รวมโครงการ	-	-	-	-	-	

หมายเหตุ 1. แบบ ผ.02เป็นแบบสำหรับอุดหนุนองค์กรปกครองส่วนท้องถิ่นส่วนราชการรัฐวิสาหกิจองค์กรประชาชนที่ต้องลงรายละเอียดในแผนพัฒนาท้องถิ่นสี่ปี เพื่อนำไปจัดทำงบประมาณรายจ่าย

2. แบบ ผ.02 ให้เรียงลำดับต่อจากแบบ ผ.01

รายละเอียดโครงการพัฒนา
แผนพัฒนาท้องถิ่นสี่ปี (พ.ศ.2561-2564)
สำหรับ ประธานโครงการพัฒนาองค์การบริหารส่วนจังหวัด
(ชื่ออปท.)

ก. ยุทธศาสตร์จังหวัดที่.....(ระบุชื่อยุทธศาสตร์).....

ข. ยุทธศาสตร์การพัฒนาขององค์กรปกครองส่วนท้องถิ่นในเขตจังหวัด.....

1. ยุทธศาสตร์.....

1.1 แผนงาน.....

ที่	โครงการ	วัตถุประสงค์	เป้าหมาย (ผลผลิตของโครงการ)	งบประมาณและที่ผ่านมา				ตัวชี้วัด (KPI)	ผลที่คาดว่าจะได้รับ	หน่วยงาน รับผิดชอบหลัก
				2561 (บาท)	2562 (บาท)	2563 (บาท)	2564 (บาท)			
รวมโครงการ	-	-	-	-	-

หมายเหตุ 1. แบบ ผ.03 เป็นแบบสำหรับองค์กรปกครองส่วนท้องถิ่น (อบต.,เทศบาล และเมืองพัทยา เสนอขอประสานโครงการกับองค์การบริหารส่วนจังหวัด) และลงรายละเอียดในแผนพัฒนาท้องถิ่นสี่ปี
 2. สำหรับ อบต./เทศบาล ให้ส่งแบบ ผ.03 รายละเอียดโครงการพัฒนาแผนพัฒนาท้องถิ่นสี่ปี (พ.ศ.2561-2564) สำหรับ ประธานโครงการพัฒนาองค์การบริหารส่วนจังหวัด ให้กับ
 คณะกรรมการประสานแผนฯ ระดับอำเภอ ตามเวลาที่กำหนด

3. สำหรับเมืองพัทยาให้ส่งแบบ ผ.03 รายละเอียดโครงการพัฒนาแผนพัฒนาท้องถิ่นสี่ปี (พ.ศ.2561-2564) สำหรับ ประสานโครงการพัฒนาองค์การบริหารส่วนจังหวัด ให้กับคณะกรรมการประสานแผนฯ ระดับจังหวัด ตามเวลาที่กำหนด
4. แบบ ผ.03 ให้เรียงลำดับต่อจากแบบ ผ.02

แบบ ผ. ๐๓/๑

**รายละเอียดโครงการพัฒนา
แผนพัฒนาท้องถิ่นสี่ปี (พ.ศ.2561-2564)
สำหรับ ประสานโครงการพัฒนาองค์การบริหารส่วนจังหวัด
ของคณะกรรมการประสานแผนพัฒนาท้องถิ่นระดับอำเภอ
อำเภอ.....จังหวัด.....**

ที่	ยุทธศาสตร์ จังหวัด	ยุทธศาสตร์ การพัฒนา ของ อปท. ในเขต จังหวัด	ยุทธศาสตร์ (อปท.)	แผนงาน	โครงการ	วัตถุประสงค์	เป้าหมาย (ผลผลิตของ โครงการ)	งบประมาณและที่ผ่านมา				ตัวชี้วัด (KPI)	ผลที่คาดว่าจะได้รับ	หน่วยงาน ที่ขอ ประสาน	
								2561 (บาท)	2562 (บาท)	2563 (บาท)	2564 (บาท)				
รวม				โครงการ	-	-	-	-	-	

ลงชื่อ.....เลขานุการ
(.....)

ลงชื่อ.....ประธาน
(.....)

ปลัด.....

นายก.....

ตรวจสอบข้อมูลแล้ว สอดคล้องกับยุทธศาสตร์การพัฒนาของ อปท. ในเขตจังหวัด และกรอบการประสานโครงการพัฒนาของอปท. ในเขตจังหวัด

ลงชื่อ.....
(.....)

ลงชื่อ.....
(.....)

ท้องถิ่นอำเภอ.....

นายอำเภอ.....

หมายเหตุ 1. ให้คณะกรรมการประสานแผนฯ ระดับอำเภอ ประชุมพร้อมกลั่นกรอง แล้วจัดเรียงลำดับความสำคัญของโครงการลงในแบบ ผ.03/1 พร้อมลงลายมือชื่อให้ครบตามแบบ

2. ให้ประธานคณะกรรมการประสานแผนฯ ระดับอำเภอ เป็นผู้มีหน้าที่จัดส่งโครงการพัฒนาที่ขอประสาน โดยใช้เลขหนังสือของหน่วยงานของประธานฯ

แบบ ผ. ๐๔

รายละเอียดโครงการพัฒนา

แผนพัฒนาท้องถิ่นสี่ปี (พ.ศ.2561-2564)

สำหรับ ประสานโครงการพัฒนาองค์การบริหารส่วนจังหวัด

องค์การบริหารส่วนจังหวัด.....

ก. ยุทธศาสตร์จังหวัดที่.....(ระบุชื่อยุทธศาสตร์).....

ข. ยุทธศาสตร์การพัฒนาขององค์กรปกครองส่วนท้องถิ่นในเขตจังหวัด.....

1. ยุทธศาสตร์.....

1.1 แผนงาน.....

ที่	โครงการ	วัตถุประสงค์	เป้าหมาย (ผลผลิตของโครงการ)	งบประมาณและที่ผ่านมา				ตัวชี้วัด (KPI)	ผลที่คาดว่าจะได้รับ	หน่วยงานที่ ขอประสาน	หน่วยงาน รับผิดชอบหลัก
				2561 (บาท)	2562 (บาท)	2563 (บาท)	2564 (บาท)				
รวมโครงการ	-	-	-	-	-	

หมายเหตุ 1. แบบ ผ.04 เป็นแบบสำหรับองค์การบริหารส่วนจังหวัด นำโครงการที่ อบต.,เทศบาล และเมืองพัทยา เสนอขอประสานโครงการลงรายละเอียดในแผนพัฒนาท้องถิ่นสี่ปีขององค์การ

บริหารส่วนจังหวัด

2. แบบ ผ.04 ให้เรียงลำดับต่อจากแบบ ผ.03

แบบ ผ. ๐๕

รายละเอียดโครงการพัฒนา
แผนพัฒนาท้องถิ่นสี่ปี (พ.ศ.2561-2564)
สำหรับ ประสานโครงการพัฒนาจังหวัด
(ชื่ออปท.)

ก. ยุทธศาสตร์จังหวัดที่.....(ระบุชื่อยุทธศาสตร์).....

ข. ยุทธศาสตร์การพัฒนาขององค์กรปกครองส่วนท้องถิ่นในเขตจังหวัด.....

1. ยุทธศาสตร์.....

1.1 แผนงาน.....

ที่	โครงการ	วัตถุประสงค์	เป้าหมาย (ผลผลิตของโครงการ)	งบประมาณและที่ผ่านมา				ตัวชี้วัด (KPI)	ผลที่คาดว่าจะได้รับ	หน่วยงาน รับผิดชอบหลัก
				๒๕๖๑ (บาท)	๒๕๖๒ (บาท)	๒๕๖๓ (บาท)	๒๕๖๔ (บาท)			
รวมโครงการ	-	-	-	-	-

หมายเหตุ ๑. แบบ ผ.๐๕ เป็นแบบสำหรับประสานโครงการพัฒนาจังหวัดที่ อบต./เทศบาล/อบจ. และเมืองพัทยา เสนอขอประสานโครงการพัฒนาจังหวัด เพื่อบรรจุไว้ในแผนพัฒนาจังหวัด/แผนปฏิบัติการประจำปี

๒. สำหรับ อบต./เทศบาลตำบล ให้เสนอผ่านอำเภอ เพื่อพิจารณาก่อนกรอง

- ๓. สำหรับเทศบาลเมือง/เทศบาลนคร/ อบจ. และเมืองพัทยา เสนอผ่านจังหวัด เพื่อพิจารณากลับกรอง
- ๔. กรณี อปท.ไม่มีการประสานแผนฯ กับจังหวัด ก็ไม่ต้องดำเนินการตามแบบนี้
- ๕. แบบ ผ.๐๕ ให้เรียงลำดับต่อจากแบบ ผ.๐๓ หรือ แบบ ผ.๐๔ แล้วแต่กรณี

แบบ ผ. ๐๖

รายละเอียดโครงการพัฒนา
แผนพัฒนาท้องถิ่นสี่ปี (พ.ศ.๒๕๖๑-๒๕๖๔)
สำหรับ โครงการพัฒนาที่องค์กรปกครองส่วนท้องถิ่นดำเนินการโดยไม่ใช้งบประมาณ
(ชื่ออปท.)

- ก. ยุทธศาสตร์จังหวัดที่.....(ระบุชื่อยุทธศาสตร์).....
- ข. ยุทธศาสตร์การพัฒนาขององค์กรปกครองส่วนท้องถิ่นในเขตจังหวัด.....
 - ๑. ยุทธศาสตร์.....
 - ๑.๑ แผนงาน.....

ที่	โครงการ	วัตถุประสงค์	เป้าหมาย (ผลผลิตของโครงการ)	งบประมาณและที่ผ่านมา				ตัวชี้วัด (KPI)	ผลที่คาดว่าจะได้รับ	หน่วยงาน รับผิดชอบหลัก
				๒๕๖๑ (บาท)	๒๕๖๒ (บาท)	๒๕๖๓ (บาท)	๒๕๖๔ (บาท)			
รวมโครงการ	-	-	-	-	-

หมายเหตุ ๑. การลงงบประมาณเพื่อเป็นการประมาณการที่อาจใช้จ่าย ซึ่งในทางปฏิบัติไม่ได้ใช้จ่ายงบประมาณขององค์กรปกครองส่วนท้องถิ่น (ในรูปของตัวเงิน) และหน่วยงานราชการ รัฐวิสาหกิจ หน่วยงาน

อื่นๆ แต่อย่างไร

๒. แบบ ผ.๐๖ ไม่สามารถนำมาตั้งจ่ายเป็นงบประมาณได้ ไม่วารกรณีใดๆ

๓. แบบ ผ.๐๖ ให้เรียงลำดับต่อจากแบบ ผ.๐๕

แบบ ผ. ๐๗

บัญชีสรุปโครงการพัฒนา
แผนพัฒนาท้องถิ่นสี่ปี (พ.ศ. ๒๕๖๑ - ๒๕๖๔)
 (ชื่ออปท.)

ยุทธศาสตร์	ปี ๒๕๖๑		ปี ๒๕๖๒		ปี ๒๕๖๓		ปี ๒๕๖๔		รวม ๔ ปี	
	จำนวนโครงการ	งบประมาณ (บาท)	จำนวนโครงการ	งบประมาณ (บาท)	จำนวนโครงการ	งบประมาณ (บาท)	จำนวนโครงการ	งบประมาณ (บาท)	จำนวนโครงการ	งบประมาณ (บาท)
๑) ยุทธศาสตร์										
๑.๑ แผนงาน.....										
๑.๒ แผนงาน.....										
ฯลฯ										
รวม										
๒) ยุทธศาสตร์										
๒.๑ แผนงาน.....										
๒.๒ แผนงาน.....										
ฯลฯ										
รวม										
๓) ยุทธศาสตร์										
๓.๑ แผนงาน.....										
๓.๒ แผนงาน.....										
ฯลฯ										
รวม										
รวมทั้งสิ้น										

หมายเหตุ : แบบ ผ.๐๗ บัญชีสรุปโครงการพัฒนาแผนพัฒนาท้องถิ่นสี่ปี (พ.ศ. ๒๕๖๑ - ๒๕๖๔) ให้นำไปไว้เป็นแผ่นแรกของแบบ ผ. ต่างๆ (ผ.๐๗-ผ.๐๑-ผ.๐๒ จนสุดท้าย ผ.๐๘)

แบบ ผ. ๐๘

บัญชีครุภัณฑ์
แผนพัฒนาท้องถิ่นสี่ปี (พ.ศ. ๒๕๖๑ - ๒๕๖๔)
 (ชื่ออปท.)

ที่	แผนงาน	หมวด	ประเภท	วัตถุประสงค์	เป้าหมาย (ผลผลิตของครุภัณฑ์)	งบประมาณและที่ผ่านมา				หน่วยงาน รับผิดชอบหลัก
						๒๕๖๑ (บาท)	๒๕๖๒ (บาท)	๒๕๖๓ (บาท)	๒๕๖๔ (บาท)	
รวม						

- หมายเหตุ ๑. แผนงาน ให้ลงแผนงานตามรูปแบบและรายการจำแนกประเภทรายรับ-รายจ่าย งบประมาณรายจ่ายประจำปีขององค์กรปกครองส่วนท้องถิ่น เช่น แผนงานการศึกษา แผนงาน
 แผนงานสังคมสงเคราะห์ เป็นต้น
๒. หมวด ให้ลงหมวดครุภัณฑ์ตามชื่อที่ปรากฏตามหนังสือกรมส่งเสริมการปกครองท้องถิ่น ด่วนที่สุด ที่ มท ๐๘๐๘.๒/ว ๑๒๔๘ เรื่อง แนวทางการพิจารณาสิ่งของที่จัดเป็นวัสดุและครุภัณฑ์
 ตามหลักการจำแนกประเภทรายจ่ายตามงบประมาณ ลงวันที่ ๒๗ มิถุนายน ๒๕๕๙ เช่น ค่าครุภัณฑ์ เป็นต้น

๓. ประเภท ให้ลงประเภทครุภัณฑ์ตามชื่อที่ปรากฏตามหนังสือกรมส่งเสริมการปกครองท้องถิ่น ด่วนที่สุด ที่ มท ๐๘๐๘.๒/ว ๑๒๔๘ เรื่อง แนวทางการพิจารณาสิ่งของที่จัดเป็นวัสดุและครุภัณฑ์ตามหลักการจำแนกประเภทรายจ่ายตามงบประมาณ ลงวันที่ ๒๗ มิถุนายน ๒๕๕๙ เช่น ครุภัณฑ์สำนักงาน ครุภัณฑ์การศึกษา ครุภัณฑ์ยานพาหนะและขนส่ง เป็นต้น
๔. วัตถุประสงค์ ให้บอกถึงการวางแผนไว้เพื่อต้องการทำอะไร ได้อะไรหรือใช้อะไร เป็นต้น
๕. เป้าหมาย (ผลผลิตของครุภัณฑ์) แสดงรายละเอียด จำนวน สถานที่ตั้ง ขนาด ปริมาณหรือคุณลักษณะที่จำเป็น เป็นต้น
๖. แบบ ผ.๐๘ ให้เรียงลำดับต่อจากแบบ ผ.๐๖

ส่วนที่ ๕ การติดตามและประเมินผล

๑. การติดตามและประเมินผลยุทธศาสตร์

.....
.....

๒. การติดตามและประเมินผลโครงการ

.....
.....

๓. สรุปผลการพัฒนาท้องถิ่นในภาพรวม

๓.๑ การวัดผลในเชิงปริมาณและเชิงคุณภาพ

- โดยใช้แบบสำหรับการติดตามและประเมินผลเชิงปริมาณและคุณภาพ (๑) แบบตัวบ่งชี้การปฏิบัติงาน (Performance Indicators) (๒) แบบบัตรคะแนน (Scorecard Model) แบบบัตรคะแนน หรือ Scorecard Model ของ Kaplan & Norton (๓) แบบมุ่งวัดผลสัมฤทธิ์ (Result Framework Model (RF)) (๔) แบบเชิงเหตุผล (Logical Model) ตัวแบบเชิงเหตุผล หรือ Logical Model (๕) แบบวัดกระบวนการปฏิบัติงาน (Process Performance Measurement System (PPMS)) ระบบการวัดกระบวนการปฏิบัติงานหรือ PPMS (๖) แบบการประเมินโดยใช้วิธีการแก้ปัญหาหรือเรียนรู้จากปัญหาที่เกิดขึ้นหรือ Problem-Solving Method (๗) แบบการประเมินแบบมีส่วนร่วม (Participatory Methods) (๘) แบบการประเมินผลกระทบ (Impact Evaluation) (๙) แบบการประเมินความเสี่ยง (Risk Assessment Model) (๑๐) แบบการประเมินตนเอง (Self-assessment Model) และ (๑๑) แบบอื่นๆ ที่องค์กรปกครองส่วนท้องถิ่นกำหนดขึ้น ทั้งนี้ต้องอยู่ภายใต้กรอบตามข้อ (๑)-(๑๐) หรือเป็นแบบผสมก็ได้

- เชิงปริมาณ(Quantity)เชิงคุณภาพ (Quality)ผลที่ได้จริงๆ คืออะไรค่าใช้จ่าย(Cost)เวลา (Time) เป็นไปตามที่กำหนดไว้หรือไม่

- ประชาชนได้ประโยชน์อย่างไรหรือราชการได้ประโยชน์อย่างไร

- วัดผลนั้นได้จริงหรือไม่ หรือวัดได้เท่าไร (Key Performance Indicators : KPIs)

- ผลกระทบ(Impact)

.....
.....

๔. ข้อเสนอแนะในการจัดทำแผนพัฒนาท้องถิ่นในอนาคต

๔.๑ ผลกระทบนำไปสู่ออนาคต

(เช่น จะทำ สนับสนุน ส่งเสริม ป้องกัน อย่างไร เป็นต้น)

.....
.....

๔.๒ ข้อสังเกต ข้อเสนอแนะ ผลจากการพัฒนา

(รวมถึงองค์ประกอบสำคัญของข้อมูลเพื่อนำไปสู่ข้อเสนอแนะ เป็นต้น)

.....
.....